

KOLEGIUM SĘDZIÓW
POLSKIEGO ZWIĄZKU SZACHOWEGO
00-454 WARSZAWA, ul. Czerniakowska 126a
Tel/fax: (0-22) 841 41 92 tel/fax: (0-22) 841 94 60
e-mail: biuro@pzszech.org.pl oraz a.filipowicz@szachista.com
witryna: <http://www.pzszech.org.pl>

Warszawa, 24 października 2008 r.

Biuletyn Nr 2-2008

KONFERENCJA SĘDZIÓW SZACHOWYCH W KRAKOWIE
SPRAWOZDANIE Z KADENCJI KOLEGIUM 2004-2008
MATERIAŁY SZKOLENIOWE

Opracował: IA Andrzej Filipowicz

XXIV Ogólnopolska Konferencja Sędziów Szachowych

Kraków, 13-14 grudnia 2008 roku

1. Organizator

Kolegium Sędziów Małopolskiego Związku Szachowego
na zlecenie Kolegium Sędziów Polskiego Związku Szachowego

Kolegium Sędziów Małopolskiego Związku Szachowego
- przewodniczący IA Andrzej Irlik, tel. 0509-740-890
e-mail: airlik@poczta.onet.pl

Małopolski Związek Szachowy - prezes Jan Kusina
Info: Jan Kusina tel./fax (0-12) 411-48-01
e-mail: jkusina@mzszech.l.pl

Zgłoszenia

Zgłoszenia na Konferencję, z podaniem terminów rezerwacji noclegu i wyżywienia, prosimy przesyłać **do dnia 4 grudnia br.** pod adresem: Andrzej Irlik, tel. 0509-740-890 e-mail: airlik@poczta.onet.pl

2. Przyjazdy uczestników

- Piątek, 12 grudnia 2008 r. w godzinach wieczornych lub
- Sobota, 13 grudnia 2008 r. w godzinach przedpołudniowych

3. Miejsce obrad, zakwaterowania i wyżywienia: Zakwaterowanie i obrady

– Hotel "Optima", 30-646 Kraków, ul. Malborska 65.
tel. (012) 655 17 49, (012) 655 07 70
tel/fax (012) 655 06 84

www.optima.krakow.pl

Koszty zakwaterowania w hotelu "Optima" (pokoje z łazienkami)

pokój 1-osobowy - 75 zł bez śniadania

pokój 2-osobowy - 55 zł od każdej osoby bez śniadania

pokój 3 osobowy - 45 zł od każdej osoby bez śniadania

Koszty zakwaterowania w Internacie Zespołu Szkół Elektrycznych Nr 1, w Krakowie, ul. Kamieńskiego 49

pokój 2-osobowy z łazienką - 35 zł od każdej osoby

pokój 3-osobowy z łazienką - 35 zł od każdej osoby

pokój 2-osobowy bez łazienki - 25 zł od każdej osoby

pokój 3-osobowy bez łazienki - 25 zł od każdej osoby

Koszty wyżywienia w Internacie Zespołu Szkół Elektrycznych Nr 1, w Krakowie, ul. Kamieńskiego 49

(około 10 minut od hotelu „Optima”).

- całodzienne - 30 zł

lub oddzielnie

- obiad - 15 zł

- śniadanie - 7,50 zł

- kolacja - 7,50 zł

Uwaga: koszty zakwaterowanie i wyżywienia płatne gotówką w dniu przyjazdu.

4. Uczestnictwo, terminarz i program Konferencji

Uczestnictwo

W Konferencji, na prawach delegatów, mogą uczestniczyć wszyscy sędziowie klas: pierwszej, państwowej, FIDE i międzynarodowej FIDE, pod warunkiem posiadania licencji sędziowskiej klasy centralnej oraz uregulowania opłaty sędziowskiej za rok 2008.

Terminarz

Zebranie Kolegium Sędziów

Sobota, 13 grudnia 2008 – godz. 10.00-13.00

Egzamin poprawkowy dla uczestników Kursu w Ustroniu 2008

Sędziowie, którzy uczestniczyli w Kursie w Ustroniu w 2008 r. i nie zdali egzaminu mogą zdawać egzamin poprawkowy (bez dodatkowych opłat), wg zasad, które miały miejsce w Ustroniu.

Konferencja - obrady

Sobota, 13 grudnia 2008, godz. 15.00-20.00

Sprawozdanie, dyskusja i wybory przewodniczącego i 7 członków Kolegium Sędziów na lata 2008-2012 oraz informacje z Kongresu FIDE w Dreźnie, m.in. nowe przepisy gry FIDE, rankingowe i nadawania tytułów.

Niedziela, 14 grudnia 2008, godz. 9.00 - 13.00

Nowe regulaminy turniejowe i oraz kwestia aktywności arbitrów w świetle uchwał FIDE. Inne tematy szkoleniowe -nowości w zakresie programów kojarzenia par polskich i zagranicznych oraz nowości w zakresie sprawozdawczości turniejowej w kraju i w FIDE.

Porządek obrad Konferencji

1. Otwarcie Ogólnopolskiej Konferencji Sędziów przez Przewodniczącego Kolegium Sędziów
2. Wybór prowadzącego obrady i protokolantów.
3. Zatwierdzenie porządku obrad.
4. Powołanie komisji: mandatowej, skrutacyjnej, oraz uchwał i wniosków.
5. Krótka prezentacja działalności Kolegium Sędziów MZSzach oraz Małopolskiego Związku Szachowego.
6. Sprawozdanie z działalności Kolegium.
7. Dyskusja nad sprawozdaniem.
8. Sprawozdanie komisji mandatowej.
9. Zgłaszanie kandydatur na Przewodniczącego Kolegium.
10. Prezentacja programów działania przez kandydatów na Przewodniczącego.
11. Wybory Przewodniczącego Kolegium.
12. Zgłaszanie kandydatur na Członków Kolegium.
13. Wybory Członków Kolegium.
14. **Część szkoleniowa**
w zależności od czasu realizacji p. 1-13 odbędzie się częściowo 13 XII, a częściowo 14 XII i obejmie przede wszystkim decyzje Kongresu FIDE w Dreźnie w listopadzie 2008, w tym:
 - zmiany w przepisach gry FIDE
 - zmiany w przepisach rankingowych i nadawania tytułów mię-

- dzynarodowych
 - nowe regulaminy turniejowe i informacje dla sędziów szachowych oraz inną bieżącą tematykę
 - nowości w zakresie programów kojarzenia par polskich i zagranicznych,
 - nowości w zakresie sprawozdawczości turniejowej w kraju i w FIDE.
15. Sprawozdanie komisji uchwał i wniosków.
 16. Podjęcie uchwał.
 17. Zakończenie Konferencji.

5. Informacje dodatkowe

Kolejny Kurs Sędziowski na I klasę i klasę państwową jest przewidywany w 2009 roku. Obecne Kolegium omawiało tę kwestię z Kolegium Sędziów Kujawsko-Pomorskiego Związku Szachowego i wstępnie określiło Toruń, jako miejsce kursu. Jednakże o miejsce Kursu i jego terminie zdecydować ostatecznie nowe, wybrane w Krakowie Kolegium Sędziów.

SPRAWOZDANIE z działalności Kolegium Sędziów Polskiego Związku Szachowego w kadencji 14 XI 2004 - 13 XII 2008

Wybory w 2004 roku

Wybory Kolegium Sędziów 13 listopada 2004 r. przyniosły następujące rezultaty:

Przewodniczący Kolegium: IA Andrzej FILIPOWICZ

Członkowie Kolegium:

IA Zenon CHOJNICKI

FA Adam CURYŁO

IA Andrzej IRLIK

FA Bogdan OBROCHTA

IA Zygmunt RYLL

IA Janusz WODA

W 2005 roku przyjęto rezygnację IA Janusza Wody z funkcji Członka Kolegium, z uwagi na jego wybór na stanowisko prezesa PZSzach. Na wniosek przewodniczącego Kolegium, zgodnie z art. 2.6.3. Regulaminu Działania Kolegium Sędziów PZSzach, dokooptowano do składu Kolegium IA Witalisa Sapisa z Pomorza, gdyż rejon Polski Północnej nie był reprezentowany w Kolegium.

In Memoriam

W okresie czteroletniej kadencji nasze środowisko straciło wielu sędziów, którzy odeszli na wieczny spoczynek: Jana Frankiewicza, St. Michalskiego, Alojzego Orlickiego, Edwarda Szymańskiego, Jana Borka i Stefana Witkowskiego.

Forma pracy Kolegium

Decyzje i ustalenia podejmowane były przede wszystkim w drodze elektronicznego głosowania. Wszyscy członkowie kolegium brali aktywny udział w rozwiązywaniu bieżących spraw i zażaleń czy reklamacji zgłaszanych przez sędziów i zawodników do Kolegium. Były one publikowane w kolejnych biuletynach wydawanych w poszczególnych latach.

Zostały też uaktualnione, a faktycznie w wielu punktach opracowane od nowa Regulaminy Działania Kolegium Sędziów PZSzach i Kolegium Sędziów WZSzach oraz Statut Sędziego Szachowego. Wprowadzono też nową kategorię - sędziego klasy młodzieżowej.

Regularnie ukazywały się Biuletyny Sędziowskie publikowane na stronie Internetowej PZSzach.

Kolegium zbierało się tylko w trakcie Ogólnopolskich Konferencji, w 2005 r. w Krakowie, w 2006 r. w Licheniu i w 2007 r. w Krakowie.

Działalność członków Kolegium Sędziów PZSzach

Przewodniczący IA Andrzej Filipowicz zatwierdzał arbitrów na turnieje, przekazywał informacje z działalności FIDE i ECU w zakresie przepisów, regulaminów turniejowych, przygotował Kodeks Szachowy z kompletem aktualnych przepisów FIDE i PZSzach i umieścił w witrynie Internetowej PZSzach. Przygotował też wkładkę do Kodeksu z aktualnymi przepisami gry, którą wydrukował PZSzach. Ponadto opracowywał Biuletyny Sędziowskie, raz lub dwa razy w roku, wraz z materiałami szkoleniowymi. Sprowadził do Polski najbardziej popularny na świecie austriacki program kojarzenia par „Swiss Manager” (wprowadził też jego polską wersję dzięki pomocy pani Szafraniec), co umożliwiło nabycie programu przez sędziów za niewielką opłatą. Miał wykłady na kursach sędziowskich i nadzorował egzaminy na klasę państwową i pierwszą. Zajmował się też interpretacją przepisów odpowiadając na liczne pytania sędziów i zawodników.

Członkowie Kolegium - zakres działań

IA Andrzej Irlik - zatwierdzał sędziów na turnieje, zorganizował cztery Ogólnopolskie Konferencje Sędziowskie i jeden kurs, prowadził wykłady szkoleniowe na Konferencjach i na kursach oraz brał udział w egzaminach. Ponadto kontroluje na bieżąco kwestie rejestracji i licencji sędziów w Centralnym Rejestrze PZSzach.

IA Zenon Chojnicki prowadził wykłady szkoleniowe na Konferencjach z zakresu ewidencji, klasyfikacji i rankingu oraz sprawozdawczości do FIDE. Analogiczną tematykę prowadził też na kursach oraz brał udział w egzaminach. Zajmuje się też aktywnością sędziów i przesyła sprawozdania sędziowskie do FIDE.

FA Adam Curyło prowadził wykłady szkoleniowe na Konferencjach z zakresu kojarzenia par oraz objaśniał swój program Chess Arbiter Pro, który jest powszechnie stosowany w Polsce. Wszelkie udoskonalenia programu były relacjonowane uczestnikom konferencji i kursów sędziowskich. Opracował też Centralny Rejestr PZSzach klubów, zawodników, sędziów, trenerów i działaczy, dbając też o aktualne rankingi FIDE zawodników, co stało się wielkim udogodnieniem dla wszystkich polskich arbitrów. Brał też udział w egzaminach i przygotował wiele testów i pytań egzaminacyjnych.

FA Bogdan Obrochta - zorganizował kurs sędziowski w Ustroniu w 2008 roku, przygotował zestawy pytań egzaminacyjnych i brał udział w egzaminach. Prowadził wykłady na Konferencjach i kursach, głównie na temat programów komputerowych oraz organizacji turniejów i przygotowania biuletynów itp. Przewodniczył też Ogólnopolskim Konferencjom. Zajmował się też zmianami w przepisach państwowych i resortowych, które przekazywał sędziom.

IA Zygmunt Ryll - przewodniczył Konferencjom Sędziowskim, prowadził wykłady szkoleniowe na Konferencjach i Kursach z przepisów gry, brał udział w egzaminach i zajmował się też interpretacją przepisów odpowiadając na liczne pytania sędziów i zawodników.

IA Witalis Sapis - znowelizował, a praktycznie opracował nowy Statut Sędziego Szachowego oraz Regulaminy Działania Kolegium Sędziów PZSzach i Kolegium Sędziów WZSzach. Prowadził wykłady szkoleniowe o szerokiej tematyce na Konferencjach i Kursach Sędziowskich oraz brał udział w egzaminach.

Nowe sędziowskie tytuły

Kolegium Sędziów zadbało, aby nasi najlepsi sędziowie znaleźli uznanie w oczach FIDE, otrzymali stosowne tytuły i mogli prowadzić najważniejsze turnieje w Polsce. W okresie czteroletniej kadencji takie tytuły nadano następującym arbitrom:

Sędzia klasy międzynarodowej FIDE (IA)

IA Sapis Witalis
IA Irlik Andrzej
IA Siwik Rafał
IA Janik Piotr

Sędzia klasy FIDE (FA)

FA Kornasiewicz Stanisław
FA Siwik Rafał
FA Suwarski Paweł
FA Sapis Witalis

FA Kopydłowski Waldemar
FA Jankowski Franciszek A.
FA Obrochta Bogdan
FA Janik Marcin
FA Janik Piotr
FA Curyło Adam
FA Kusina Aleksander
FA Świebocki Jan
FA Bakalarz Leszek
FA Brustman Agnieszka
FA Ptaszyński Tomasz
FA Pyda Zbigniew
FA Cichorz Stanisław
FA Bysiewicz Marian
FA Pietraszewski Jarosław

Działalność Kolegium Sędziów

Kolegium Sędziów zorganizowało cztery Ogólnopolskie Konferencje Sędziowskie w latach 2005-2008 i dwa Kursy Sędziowskie w Licheniu w 2006 roku (przy współpracy z Wielkopolskim Związkiem Szachowym) i w Ustroniu w 2008 roku (przy współpracy z Opolskim Związkiem Szachowym), cieszące się dużą frekwencją. Przeprowadzono też liczne egzaminy sędziów na klasy państwowe i pierwsze. Kilkunastu sędziów otrzymało klasy państwowe i pierwsze.

Kolegium Sędziów zainicjowało liczne merytoryczne dyskusje na Konferencjach, m.in. na temat nowej punktacji 3-1-0, na temat zapobiegania i karania w przypadku elektronicznego wspomagania w trakcie partii.

Uchwały Konferencji Sędziowskich w latach 2004-2007

Zrealizowane

Zlikwidowanie dodatkowych opłat sędziowskich uiszczanych po 31 marca (złożenie wniosku podczas Walnego Zgromadzenia Delegatów PZSzach). Zmiany wprowadzono w Komunikacie Finansowym PZSzach.

Uwzględnienie nauczania przepisów gry dzieci na kółkach szachowych - wniosek przekazano trenerom na różnych zgrupowaniach.

Uporządkowanie spraw dotyczących sposobu sporządzania zestawień aktywności sędziowskiej - listy aktywności arbitrów sporządza i publikuje Zenon Chojnicki.

Popieranie szachistów w plebiscytach na najlepszych sportowców, organizowanych przez media lub instytucje. Przekazano do różnych środowisk.

Uporządkowanie zakresu obowiązków sędziego i organizatora imprezy w kwestii odprowadzania opłat turniejowych. Sprawa została załatwiona, ale nie w 100%.

Pisemne informowanie sędziów o ich zawieszeniu - procedurę zastosowano już przy wniosku Dolnośląskiego Związku Szachowego oraz w sprawie reklamacji Jana Skurskiego.

Zobowiązuje się Kolegium Sędziów do wprowadzenia zmiany w Statusie Sędziego Szachowego, umożliwiającej uzyskanie tytułu sędziego klasy młodzieżowej (16-18 lat), odpowiadającego III klasie sędziowskiej - zostało ujęte w przepisach.

Zobowiązuje się Kolegium Sędziów do wystąpienia do Zarządu PZSzach o zlikwidowanie przymusu wydzielenia pomieszczenia na palarnię przez organizatora turnieju - zaakceptowane przez PZSzach i ujęte w regulaminach rozgrywek.

Zobowiązuje się Kolegium Sędziów do wystąpienia do Zarządu PZSzach o opublikowanie na stronach internetowych PZSzach całej zawartości Kodeksu Szachowego PZSzach z 2002 roku, wraz ze zmianami z roku 2005. Publikacja powinna być w takiej wersji elektronicznej, aby była możliwość kopiowania tekstu i wstawianie go do dowolnego edytora tekstu - teksty znajdują się w witrynie Internetowej PZSzach.

W trakcie realizacji

Ustalenie wytycznych odnośnie ustalania miejsc na szachownicach w turniejach drużynowych. Sprawa w toku. FIDE obecnie wprowadza wynik rankingowy jako podstawę ustalania kolejności na poszczególnych szachownicach w drużynie.

Zaleca się, aby Kolegium Sędziów opracowało wytyczne dla sędziów z uwzględnieniem podstaw prawnych w sprawie postępowania w sytuacji podejrzenia zawodnika co do korzystania z pomocy w trakcie partii (komputer oraz inne urządzenia elektroniczne) oraz wprowadzenie do przepisów kar dyscyplinarnych za korzystanie w czasie partii z pomocy programów szachowych - sprawa została przekazana do FIDE przez A. Filipowicza i zajmuje się nią Komisja Etyki FIDE.

Ogólnopolska Konferencja Sędziów popiera popularyzację punktacji 3,1,0 w celu eliminowania remisów i zwiększenia atrakcyjności turniejów. Zaleca się, aby Kolegium Sędziów podjęło energiczne starania na rzecz wprowadzenia nowej punktacji 3,1,0. - sprawa jest dyskutowana na forum FIDE, w kilku federacjach zorganizowano turnieje z uwzględnieniem proponowanej punktacji. Nie ma przeszkód, aby takie turnieje odbywały się w Polsce, co zresztą ma już miejsce.

Na stronie internetowej PZSzach należy umieścić zbiór zawierający znane problemy z praktyki sędziowskiej. Takie przypadki znajdują się Biuletynach zamieszczanych w witrynie PZSzach.

Zobowiązuje się wszystkich sędziów do zwiększenia dyscypliny na salach turniejowych, szczególnie w rozgrywkach cyklu MP i DMP we wszystkich grupach wiekowych, co ma przejawiać się w surowych karach w postaci upomnień oraz uznania partii za przegraną za jakiegokolwiek rozmowy zawodników na sali turniejowej, nawet za pojedyncze słowa, w bezwzględny karaniu porażką opuszczenie sali gry przez zawodnika i wejście w trakcie partii do jakiegokolwiek pomieszczenia

nie związanego z normalnym otoczeniem sali (palarnia, bufet czy WC) - uchwała jest powoli wprowadzana w życie.

Nie zrealizowane

W turniejach, w których dominują zawodnicy bez rankingu FIDE, zaleca się, aby tworzyć listy startowe, w których podstawowym kryterium sortowania byłby polski ranking (kategorie). Kolegium nie widzi takiej potrzeby ponieważ już kilka tysięcy polskich szachistów znajduje się na listach rankingowych FIDE.

MATERIAŁY SZKOLENIOWE

(wybór artykułów z miesięcznika „Magazyn Szachista”)

Trzykrotne powtórzenie i reperkusje

Na mistrzostwach świata do 14 lat w Kemerze, w Turcji w 2007 roku, miało miejsce zdarzenie szeroko opisane przez Belgów. Mianowicie 14-letni zawodnik Nils Nijs z Belgii zremisował z Kanadyjczykiem Mai Lloydem partię w przedostatniej rundzie MŚ do 14 lat w Kemerze w Turcji w wyniku zareklamowania trzykrotnego pojawienia się tej samej pozycji, co zostało zaakceptowane przez sędziego. Kilka godzin później, około godz. 23.00 miejscowego czasu Belg został niespodziewanie obudzony przez organizatorów i zaproszony na spotkanie z Komitetem apelacyjnym w składzie: Zurab Azmajparaszwili, Florencio Campomanes i Georgios Makropoulos.

Powiedziano mu, że reklamacja remisu była nieprawidłowa. Młody Belg, zamiast zapisać posunięcie na blankiecie, zatrzymać zegar i złożyć reklamację, wykonał ruch na szachownicy i dopiero wtedy zatrzymał zegar i reklamował trzykrotne pojawienie się tej samej pozycji. Niestety arbiter zrobił oczywisty błąd i zaakceptował remis. Przeciwnik Belga, Kanadyjczyk Mai Lloyd nie podpisał blankietu i złożył protest, ale z innego powodu. Twierdził, że trzykrotne powtórzenie pozycji miało miejsce, ale między tymi identycznymi pozycjami wykonano kilka innych posunięć, co nie ma żadnego znaczenia z punktu widzenia przepisów gry. Niemniej jednak brak jego podpisu na blankiecie dało podstawę delegacji kanadyjskiej do złożenia protestu odnośnie nieformalnej reklamacji remisu, o czym zresztą nie poinformowano strony belgijskiej.

Obaj zawodnicy zostali wezwani przed Komisję i naturalnie Nijs ucziwie potwierdził, że najpierw wykonał ruch, a dopiero potem zareklamował powtórzenie. Przy okazji okazało się, że arbiter próbował zatuszować ewidentną pomyłkę. Po 10 minutach narady Komisja podjęła decyzję o kontynuowaniu partii i około północy nastolatkwie zamiast iść spać przed poranną ostatnią rundą, kontynuowali pojedynek, który w końcu wygrał Kanadyjczyk. Belgijska federacja złożyła protest, nie z powodu złej decyzji Komisji, ale ze względu na późną jej decyzję i kontynuowanie partii o takiej porze, co jest posunięciem niehumanitarnym. Ponadto stwierdzili, że składający protest Mai Lloyd miał możliwość korzystania z analizy komputerowej, bo wiedział, że jego

sprawa będzie rozpatrywana. Protest belgijski nie przyniósł, bo praktycznie nie mógł przynieść zmiany decyzji Komitetu Apelacyjnego.

Cóż, takie sytuacje zdarzają się i są nie do uniknięcia. Prawdopodobnie nie było innego rozwiązania tej sytuacji. Komitet Apelacyjny postąpił słusznie. W gruncie rzeczy od złożenia protestu przez przedstawicieli Kanady do wydania decyzji musi upłynąć jakiś czas, prawdopodobnie zajęło to około 2 godzin, z czym wszyscy zawodnicy muszą się liczyć, niezależnie od wieku. Na podkreślenie zasługuje postawa Kanadyjczyka, który doskonale wiedział, że w wątpliwych przypadkach nie należy podpisać blankietu. O tym należy uprzedzać całą naszą reprezentację. Podpisanie blankietu kończy sprawę i wtedy 99% protestów nie ma szans powodzenia.

Belgijska Federacja, godząc się z właściwą decyzją Komitetu Apelacyjnego w świetle „Przepisów gry”, zwróciła jednak uwagę na kilka aspektów tej sprawy:

- arbiter powinien być ukarany nie tylko za złą decyzję, ale również za wprowadzenie w błąd Komitetu Apelacyjnego (nie powiedział, że posunięcie zostało wykonane), co nie powinno mieć miejsca na rozgrywkach o MŚ. Wskutek złej decyzji arbitra Kanadyjczyk miał możliwość analizy pozycji z pomocą komputera,
- czas pracy Komitetu Apelacyjnego nie był dostosowany do rozgrywek młodzieżowych, decyzja powinna być podjęta zanim zawodnicy udadzą się na spoczynek, szczególnie gdyby to dotyczyło dzieci w grupie do 8 lat, które chodzą spać przed godziną 21.00,
- czternastoletni zawodnik został zmuszony do wstania z łóżka o godz. 23.00, w Belgii wtargnięcie do prywatnego pokoju o takiej godzinie jest karalne, nie wiemy jak w Turcji,
- wskutek gry o tak późnej porze i braku snu, Nijs bardzo pogorszył swoje szanse w ostatniej 11 rundzie,
- Belgijska Federacja została powiadomiona o incydencie dopiero po rozbudzeniu zawodnika, co jest nie do przyjęcia, bowiem straciliśmy możliwość wyjaśnienia zawodnikowi sytuacji oraz psychicznego przygotowania do kontynuacji partii. To było nie fair.
- Nijs kontynuował partię w trudnej sytuacji emocjonalnej, było to godz. 23.30, a w jego głowie cały czas tkwiła myśl, że partia zakończyła się remisem w świetle trzykrotnego powtórzenia pozycji, co powodowało, że nie grał z pełną siłą. Stał się ofiarą niekompetentnego sędziego.

Na koniec trzeba podkreślić piękny gest organizatorów, którzy wręczyli Belgowi nagrodę fair play za uczciwe przyznanie się do wykonania posunięcia na szachownicy i działanie na swoją niekorzyść, mimo innej interpretacji arbitra.

Trudne decyzje

Mało kto zdaje sobie sprawę z odpowiedzialności jaka ciąży na głównym arbitrze najważniejszych rozgrywek w kraju. Zdarzają się sytuacje, w których trudno znaleźć dobre rozwiązanie. Z taką sprawą zetknął się nasz doświadczony IA Andrzej Irlik na jubileuszowych LX Mistrzostwach Polski w Krakowie w 2008 roku.

Oto jego sprawozdanie: *„Odprawa techniczna odbyła się zgodnie z regulaminem w przeddzień rozgrywek 13 lutego 2008 roku o godzinie: 20.30. Na odprawie technicznej sędzia główny omówił podstawowe punkty regulaminu turnieju i przepisów gry FIDE. Podczas odprawy, jeszcze przed losowaniem numerów startowych Marta Przeździecka zwróciła się do sędziego głównego z prośbą o przesunięcie rozpoczęcia swojej partii w VIII rundzie, w czwartek 21 lutego br. z godziny 15.30 na godzinę 17.30. Powodem tego był egzamin na studiach w Warszawie. Przed losowaniem numerów startowych sędzia poinformował zawodniczki o prośbie Marty Przeździeckiej i nie spotkał się z żadnym zastrzeżeniem. Po losowaniu sędzia główny zwrócił się z zapytaniem do Joanny Majdan, która w w/w rundzie miała grać z Martą Przeździecką, czy zgadza się na przesunięcie rundy. Joanna Majdan wyraziła zgodę. Pozostałe zawodniczki, jak również opiekunowie nie wyrazili w tej sprawie sprzeciwu i w/w partia została przesunięta na godz. 17.30”.*

Komentarz

Pozornie wszystko było w porządku, ale po głębszej analizie można wysnuć wniosek, że sędzia główny, jakby bezwiednie, wymusił pozytywną odpowiedź, zarówno u wszystkich zawodniczek, jak też u Joanny Majdan, która praktycznie po losowaniu musiała się zgodzić na przesunięcie rundy, bowiem inaczej stawałaby się w złym świetle w stosunku do koleżanki.

Analogiczna sytuacja wystąpiłaby w przypadku, gdyby któraś z zawodniczek spóźniła się na rundę ponad godzinę, z jakiś niezależnych od niej powodów i sędzia zwróciłby się do jej rywalki z pytaniem, czy zamiast walkoweru zgodziłaby się grać tę partię z godzinnym opóźnieniem. Jest to także wymuszanie pozytywnej odpowiedzi, czyli wymuszanie fair play, co moim zdaniem nie jest właściwe.

Nie ulega żadnej wątpliwości, że sędzia w obu przypadkach musi podejmować decyzję samodzielnie, bez pytania zawodniczek o zgodę. Ewentualnie mógł zasięgnąć opinii zawodniczek, ale tylko w drodze tajnego głosowania.

Taką próbę podjął na mistrzostwach Polski mężczyzn w Opolu, w 2007 roku, sędzia główny FA Adam Curyło, gdy na odprawie technicznej, przed rozpoczęciem MP, am. Bartłomiej Macieja zwrócił się z prośbą o przełożenie pierwszej rundy na dzień wolny, bowiem przyjechał na turniej z wysoką gorączką i dodatkowy dzień pozwoliłby mu poprawić stan zdrowia. Zły stan zdrowia Maciei był widoczny gołym okiem, ale w przeprowadzonym tajnym głosowaniu zdecydowana większość zawodników była przeciwko tej propozycji. Inna rzecz, że taki sondaż miał tylko ograniczone znaczenie, bowiem ostateczna decyzja i tak należała do sędziego.

W regulaminie meczów o mistrzostwo świata, który sporządzałem, zarówno dla pojedynku Kasparow - Kramnik w Londynie, w 2000 roku, jak też dla spotkania Kramnik - Leko w Brissago w 2004 roku, takie sytuacje zostały rozwiązane rady-

kalnie. Absencja na rundzie, niezależnie od powodu, powodowała przegraną walkowerem. Nie wolno było przelożyć, ani nawet przesunąć godziny rozpoczęcia partii, a rozgrywki mogły się toczyć jedynie na sali turniejowej. Warunki te zaakceptowali obaj zawodnicy, ich sekundanci, a także Komitet Organizacyjny. Wydaje mi się, że takie przepisy powinny zostać wprowadzone również do regulaminu wszystkich mistrzostw Polski.

Trzeba brać pod uwagę, że jakiegokolwiek opóźnienie partii utrudnia przekazanie kompletu wyników do prasy, utrudnia śledzenie partii poprzez Internet, stwarza sztuczne warunki gry obu zawodniczkom, które kontynuują partię w momencie, gdy inne pojedynki zakończyły się. Grają w innym czasie i w innych warunkach - jakby partia meczowa, a nie turniejowa, co nie każdej z nich odpowiada.

Naturalnie zdarzają się sytuacje, kiedy zawodniczka, czy zawodnik nie mogą przyjść na salę w określonym czasie - wtedy muszą pogodzić się z walkowerem. Jest to lepsze od wszystkich innych sztucznych rozwiązań, bowiem obecnie terminarze rozgrywek są tak opracowane, że nie ma możliwości ich modyfikacji w trakcie rozgrywek, bez skrzywdzenia kogokolwiek z uczestników.

Ciekawostka

Zwierzenie młodego zawodnika: „Grałem kiedyś w turnieju błyskawicznym z doświadczonym i wiele starszym graczem. Wygrałem na czas, ale po jakimś czasie podszedł do mnie mój rywal i powiedział - „*Popatrz, chorągiewka spadła zbyt wcześnie. Miałem na zegarze jeszcze minutę. Powinniśmy kontynuować partię*”. Wyglądało to na prawdziwą historię, mimo, że w rzeczywistości mój przeciwnik już poddał partię. Jednakże byłem zbyt młody i zbyt grzeczny, aby zignorować jego życzenie i powróciłem do partii. Nie ma co dalej mówić - byłem psychologicznie rozbity i nie stawiałem oporu. Później okazało się, że zabrakło mi pół punktu, aby zakwalifikować się do finału”.

Porządek na sali turniejowej

Mistrzostwa Europy kobiet i mężczyzn oraz młodzieży w różnych grupach wiekowych od 8 do 18 lat oraz mistrzostwa świata od 8 do 20 lat gromadzą na salach turniejowych setki zawodników, którym towarzyszą nie mniejsze grupy trenerów, rodziców czy opiekunów.

Utrzymanie porządku przy takich liczbach uczestników jest zadaniem niezwykle trudnym, ale obowiązkiem FIDE i ECU jest wyznaczenie takich sędziów głównych, którzy są w stanie zorganizować odpowiednie warunki gry na salach turniejowych i sportowy przebieg rozgrywek. Również dotyczy to MP 10-18 lat, chociaż w naszych rozgrywkach na rozdzielanie różnych roczników mamy do czynienia z grupami zawodników liczącymi około 200 osób.

W MP na ogół udaje się utrzymać odpowiedni porządek na salach, natomiast znacznie gorzej przedstawia się ta kwestia w ME kobiet, mężczyzn i młodzieży. Przykładem bałaganu były ostatnie ME (k+m) w Dreźnie, gdzie uczestnicy bez żadnych kłopotów rozmawiali pomiędzy sobą, a nawet mieli możliwość kontaktu z osobami z zewnątrz, które przykładowo mogły przekazywać nawet analizy kom-

puterowe. Znacznie lepiej było na ostatnich ME 10-18 lat, gdzie zaledwie jedna osoba z kraju mogła raz na jakiś czas zajść na salę i obejrzeć przebieg partii.

Znacznie gorzej przedstawiał się poziom sędziowania na MŚ 8-18 lat w Kemerze w Turcji w 2007 roku. Został on poddany masowej krytyce. Sędziowie nie zwracali uwagi, na liczne podpowiedzi ze strony widzów i trenerów. Młodzi zawodnicy opuszczali arenę turniejową i kręcili się wśród ludzi, a nawet wychodzili to przyległego centrum komputerowego, gdzie często po kilka minut analizowali pozycję, po czym wracali na salę i siadali do partii. Widziało to wiele osób, natomiast "naturalnie" nie widzieli tego sędziowie, którzy generalnie rzecz biorąc reprezentowali niski poziom.

Jednym z dowodów była opisana w nr 2-2008 kwestia trzykrotnego pojawienia się tej samej pozycji w partii Belga i Kanadyjczyka.

Zalecenie i ostrzeżenie dla sędziów

W masowych turniejach sędzia nie może działać w „konspiracji”, co niektórzy zalecają, twierdząc, że najlepszym sędzią jest ten, którego nie widać. Tak może być na małych kołowych turniejach. Natomiast w "szwajcarach", należy działać zupełnie inaczej.

Główny sędzia powinien z "mostku kapitańskiego" kierować całą salą i przebiegiem rozgrywek. Przed każdą rundą (!!), pięć minut przed jej rozpoczęciem, musi donośnym głosem, przynajmniej w dwóch lub trzech językach zwrócić uwagę wszystkim obecnym o obowiązującej dyscyplinie, wyłączeniu telefonów o zakazie rozmawiania z postronnymi osobami. Kto tego nie potrafi lub nie chce robić, nie powinien przyjmować funkcji sędziego głównego.

Ponadto sędzia główny powinien w trakcie imprezy przechadzać się po sali, pomagać sędziom asystentom w trudnych momentach, podejmować określone, konkretne decyzje. Pozostawienie sobie roli wyczekującego na reklamacje zawodników czy odwołania jest niesłuszne i, co warto wiedzieć, prowadzi do „wtórnego analfabetyzmu” głównych sędziów. Po jakimś czasie nie są już w stanie wydać żadnej konkretnej decyzji, a nawet boją się podejmowania decyzji w kluczowych momentach. Zjawisko to zaobserwowałem już u niektórych polskich i nie tylko polskich arbitrow. Są tacy, którzy tylko w ciszy mogą rozpatrywać odwołania, a publicznie boją się nawet sprawdzenia, czy wystąpiło trzykrotne powtórzenie pozycji. Sytuacja jest znana także FIDE, ponieważ występuje w wielu krajach.

Dla takich sędziów głównych FA i IA, którzy sędziują mistrzostwa kraju i imprezy międzynarodowe, FIDE wkrótce, prawdopodobnie już w 2009 roku, przeprowadzi międzynarodowe testy, nad którymi obecnie pracuje.

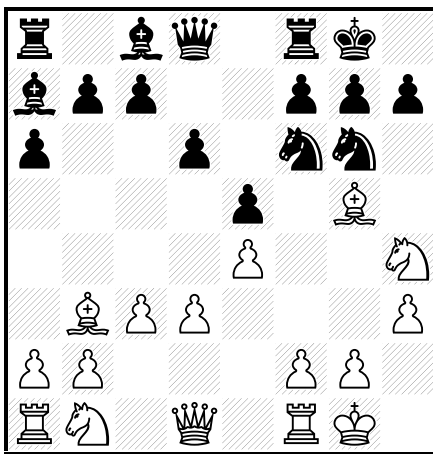
Partie i SMS

Kolejny raz na turnieju otwartym w Dubaju w kwietniu 2007 roku używano telefonu komórkowego do podpowiadania posunięć. Tym razem dotyczyło to Irańczyka M. Sadatnajafiego, mającego ranking 2280. Został przyłapany dopiero w VI rundzie, kiedy to w partii z Chińczykiem Li Chao zobaczono, że przed wykona-

niem posunięcia **10...♗g6** spojrzął na telefon komórkowy. Kiedy go złapano upuścił telefon na podłogę, ale przejrzano „komórkę” i stwierdzono, że od początku partii otrzymywał instrukcje SMS w perskim języku farsi.

Partia włoska C54

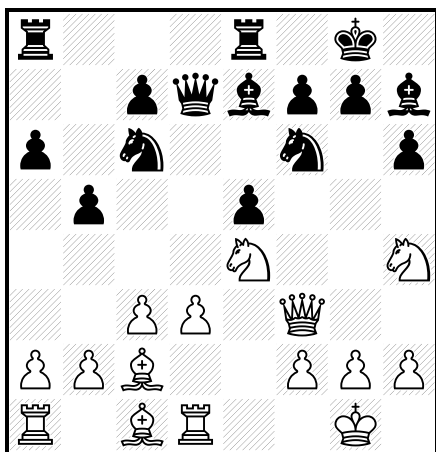
Li Chao2 - M. Sadatnajafi (r. 6), Dubaj 2008, **1.e4 e5 2.♗f3 ♗c6 3.♕c4 ♗f6 4.d3 ♕c5 5.c3 a6 6.♕b3 ♕a7 7.0–0 0–0 8.♕g5 d6 9.h3 ♗e7 10.♗h4 ♗g6** Po tym posunięciu partię przerwano i białym przyznano punkt walkowerem. **1–0**



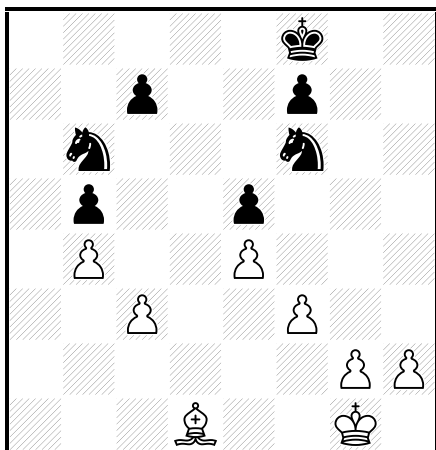
W poprzednich dwóch rundach Sadatnajafi pokonał arcymistrza Jewgienija Kalgina (2510). Zdobył figurę w 17 posunięciu, a potem niezwykle precyzyjnie rozegrał końcówkę.

Partia hiszpańska C77

E. Kalgin - M. Sadatnajafi (r. 4), Dubaj 2008, **1.e4 e5 2.♗f3 ♗c6 3.♕b5 a6 4.♕a4 ♗f6 5.d3 d6 6.c3 ♕e7 7.♗bd2 0–0 8.0–0 b5 9.♕c2 d5 10.e:d5 ♗:d5 11.♗e2 ♕f5** Nowe posunięcie. Grywano **11...♕g4 12.♗e4 ♗ad8 13.h3 ♕h5 14.♕e3 ♗d7 15.♗fe1 ♗d5 16.♗:e5 ♕:e2 17.♗:d7 ♗:e3 18.f:e3 ♕:d3 19.♕:d3 ♗:d7 20.♗ed1 ♗fd8** z wyrównaną grą, S. Dwojrys - J. Bałaszow, KPE, Czelabinsk 1991. **12.♗e4 h6 13.♗d1 ♗fe8 14.♗h4 ♕h7 15.♗f3 ♗d7** Pułapka, w którą białe wpadają.



16.♙:h6? (16.♙e3=) 16...♙:e4 17.d:e4 ♖g4! i czarne zdobyły figurę. 18.♙:g7 ♜:f3 19.♜:f3 ♘:g7 20.♜h4 ♜ad8 21.♜f5+ ♘f8 22.b4 ♜:d1+ 23.♜:d1 ♜d8 24.♜:e7 ♜:d1+ 25.♙:d1 ♜:e7 26.f3 ♜c8 27.a4 ♜b6 28.a:b5 a:b5



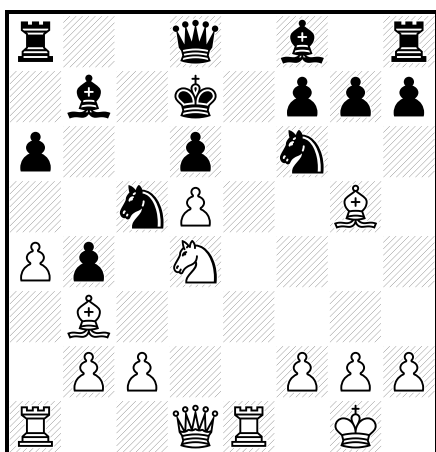
Realizacja przewagi jest niezwykle trudna, bo białe mają za figurę dwa pionki. Ale z pomocą komputera gra się łatwiej! 29.♙b3 ♜e8 30.♘f2 ♜d6 31.♘e2 ♘g7 32.g3 f6 33.♙e6 ♘f8 34.h4 ♘e7 35.♙h3 ♜a4 36.♘d3 ♜b2+ 37.♘c2 ♜bc4 38.♘d3 ♜e8 39.h5 ♘f7 40.♙d7 ♜cd6 41.g4 ♜g7 42.♙c6 ♜e6 43.♙d5 ♘e7 44.♘e3 ♜f4 45.♙c6 ♘f7 46.♙d7 ♘g7 47.♙c6 ♘h6 48.♙d7 ♘g5 49.♙c6 ♜e6 50.♙d7 ♜d8 51.♘e2 ♘f4 52.h6 ♜8f7 53.h7 ♘g5 54.♘e3 ♘h6 55.f4 ♘:h7 56.♙e6 ♘g6 57.♘f3 ♜c4 58.♙f5+ ♘h6 59.♙e6 ♜fd6 60.♙d5 ♜d2+ 61.♘e3 ♜b1 62.g5+ ♘g7 63.g:f6+ ♘:f6 64.f:e5+ ♘:e5 65.♘d3 ♜a3 66.♙c6 ♜c8 67.♙d7 ♜e7 68.♙e8 ♜g8 69.♙c6 ♜f6 70.♘e3 ♜c4+ 71.♘d3 ♜d6 72.♘c2 ♜f:e4 73.♘b3 ♘f4 74.♘c2 ♘e3 75.♙d7 ♜d2 76.♙c6 ♜2c4 77.♙d7 ♜e5 78.♙h3 ♘e2 79.♙e6 ♜ec4 80.♙g4+ ♘e3 81.♙h5 ♘e4 82.♙g6+ ♘d5 83.♙h5 ♜e5 84.♙e2 c6 85.♙h5 ♜f5 86.♘b3 ♜e3 87.♙e2 ♘e4 88.♘b2 ♘f4 89.♘c1 ♘g3 90.♘d2 ♘f2 91.♙h5 ♜3c4+ 92.♘d1 ♘e3 93.♘c2 ♜b6 94.♙e8 ♜d5

95.♖h5 ♗f4 96.♙e8 ♜e4 97.♞d2 ♞d5 98.♞c2 ♞d6 99.♞b3 ♞c7 i czarne zdobyły gońca. 0–1 Niebywała precyzja!!!, bowiem po 100.♞b2 nastąpi 100...♞d8 101.♙:c6 ♗:c6 102.c4 b:c4 103.♞c3 ♗e5 104.♞d4 ♗fg6 –+.

Kolejna partia delikwenta z arcymistrzem z Kazachstanu N. Ibrajewem (2507)

Obrona sycylijska B87

M. Sadatnajafi - N. Ibrajew (r. 5), Dubaj 2008, 1.e4 c5 2.♗f3 e6 3.d4 c:d4 4.♗:d4 a6 5.♗c3 d6 6.♙c4 ♗f6 7.♙b3 b5 8.0–0 ♙b7 9.♞e1 ♗bd7 10.a4 b4 11.♗d5 Zgodnie z teorią. 11...♗c5 Nowe posunięcie, ale już zagrane w 2005. 12.♙g5 Grano 12.♗:b4 ♗f:e4 13.f3 ♗:b3 14.♗:b3 ♞b6+ 15.♞d4 ♞:d4+ 16.♗:d4 ♗c5 17.c3 ♙e7 z dobrą grą czarnych, A. Bebel - K. Bulski, Poraj 2005. 12...e:d5 13.e:d5+ ♞d7



14.♗c6! ♙:c6 15.d:c6+ ♜:c6?! Lepsze 15...♞c7 16.♙:f7 d5. 16.♙d5+ ♞b6 17.♙:a8 ♞:a8 18.♞d4 ♗d5 19.♞ad1 ♗c7 20.♞:b4+ ♞a7 21.♙e3 ♗7e6 22.♞c4 ♞c6 23.b4 ♞:a4 24.♞d5 1–0 (24...♞:b4 25.♞b1 +-).

Główny arbiter IA Casto Abundo potwierdził cały incydent i dla prasy powiedział tak: „Zgodnie z przepisami FIDE żaden gracz nie ma prawa używania telefonu w trakcie partii. Sprawa Irańczyka zostanie szczegółowo przebadana i odpowiednie sprawozdanie zostanie skierowane do FIDE w celu dalszego postępowania”.

Sadatnajafi jest oskarżony o grę na podstawie instrukcji otrzymywanych od jego przyjaciół, którzy przebywali w Iranie, oglądali relację z partii na żywo w Internecie i wysyłali mu posunięcia, które wskazywał komputer. Nie zidentyfikowano osoby, która przesyłała posunięcia.

Regulamin olimpijski 2008 i jego reperkusje

Główny sędzia olimpiady IA Ignatius Leong i zarazem Generalny Sekretarz FIDE bez wątpienia zaskoczył dziennikarzy na Konferencji Prasowej 3 czerwca 2008 roku, wprowadzając nieprzekraczalny termin zgłoszeń składów drużyn (w kolejności szachownic) do 12 września 2008 roku, czyli na dwa miesiące przed rozpoczęciem olimpiady. Jest to ewenementem w historii olimpiada, ale pokazuje, że szachiści znajdują się w wielkiej rodzinie sportowej i muszą przestrzegać zasad tam panujących.

Druga sprawa to punktualne przychodzenie na salę, czyli znacznie przed rozpoczęciem rundy, aby w chwili uderzenia gongu siedzieć przy stoliku i uściskać dłoń rywala. **Takie przepisy obowiązywały już w turniejach szachowych na Olimpiadzie Gier Umysłowych w Pekinie w październiku 2008 roku. Jedna z zawodniczek była na sali, ale nie zdołała dobiec do stolika (tak dosłownie biegła) w chwili rozpoczęcia rundy i przegrała walkowerem.** Obowiązują też na mistrzostwach świata 8-18 lat rozgrywanych w Wietnamie w 2008 roku.

Trzecia kwestia to zakaz składania ofert remisowych i podpisywania remisowego rezultatu do 30 posunięcia. W 1962 roku na olimpiadzie w Warnie przepis ten naruszył Robert Fischer, ale nie poniósł żadnych konsekwencji. Tym razem przewidziane są wyjątkowe sytuacje, pat, trzykrotne pojawienie się tej samej pozycji itp., ale wszystkie te pozycje będą odnotowane w biuletynie i prawdopodobnie przy zbyt częstym ich występowaniu w debiutowej fazie gry, zawodnicy będą zawieszani w prawach gry na okres roku czy dwóch lat.

Przewidywane jest też ograniczenie roli kapitana, aby uniemożliwić ustalanie rezultatów 2-2 w meczach na olimpiadzie. Prace nad tym trwają. Zgodnie przepisami rola kapitana, to przede wszystkim rola administracyjna, chociaż ma prawo doradzić zawodnikowi, czy ma przyjąć, czy odrzucić propozycję remisu, używając „tak” lub „nie” lub zalecić złożenie propozycji remisowej, mówiąc „zapropnuj remis”. Nie powinien oceniać pozycji, ani też uzgadniać z kapitanem drużyny przeciwnej remisu w meczu, a z tym bywa różnie. Ponadto, niezależnie od faktu, że pomiędzy zawodnikiem i kapitanem jest zachowana pewna „drużynowa lojalność”, to jednakże w świetle przepisów partia szachów jest wyłącznie pojedynkiem dwóch zawodników i tylko oni mają głos decydujący we wszystkich sprawach związanych z propozycją remisu - mogą przyjąć, odrzucić lub sami zaproponować. Nie muszą się słuchać kapitana, chociaż praktycznie podlegają kapitanowi z uwagi na uwarunkowania w poszczególnych federacjach. W każdym razie kapitan nie może podjąć żadnej decyzji w imieniu gracza.

Wszystkie te kwestie były długo i obszernie dyskutowane na posiedzeniu Rady Prezydenckiej FIDE w Atenach w dniach 31 V - 1 VI 2008, w której miałem możliwość uczestniczyć. Prawie wszyscy członkowie Prezydium FIDE byli za wprowadzeniem tych zmian, a większość chciała, aby wprowadzić je natychmiast, ponieważ szachy jako dyscyplina sportowa są uznane przez MKOl i muszą dostosować się do zwyczajów i surowych przepisów panujących w sporcie.

Nie można dłużej tolerować sytuacji, że z chwilą rozpoczęcia rundy przy wielu stolikach nie ma jednego lub obu zawodników, szczególnie w sytuacjach, gdy na otwarciu rundy pojawiają się znane osobistości.

Przepis regulaminowy pozornie koliduje z art. 6.7 Przepisów gry FIDE:

*6.7. Każdy zawodnik, który pojawi się przy szachownicy (stoliku) z opóźnieniem większym niż jedna godzina w stosunku do regulaminowego czasu rozpoczęcia sesji, przegrywa partię, **chyba że w regulaminie turnieju są określone inne wymagania lub sędzia podejmie inną decyzję.***

Druga część tego punktu wyjaśnia prawomocność Regulaminu Olimpiady i ten nowy punkt regulaminu olimpijskiego mogą wprowadzić wszyscy organizatorzy turniejów w Polsce - nieobecność przy stoliku w chwili rozpoczęcia rundy oznacza zero w tabeli. Zdaniem FIDE w chwili rozpoczęcia rundy zawodnicy powinni uściśnić sobie dłonie i rozpocząć partię!

Również nie ma żadnych podstaw do jakiegokolwiek podważenia restrykcji odnośnie zgłoszenia ostatecznego składu drużyn olimpijskich z wyprzedzeniem dwumiesięcznym. Tak jest w wielu dyscyplinach sportu, gdyż tego wymagają telewizje, Internet i sponsorzy. Szachiści muszą się do tego dostosować.

Co wynika z nowego olimpijskiego regulaminu dla organizatorów polskich turniejów? W świetle tego precedensu wszyscy organizatorzy turniejów w Polsce mogą analogiczne przepisy wstawiać do otwartych turniejów organizowanych w kraju, a PZSzach powoli wprowadzać je do regulaminów rozgrywek o MP. Wszystko zależy wyłącznie od organizatora, bo to są przepisy porządkowe i wynikające z przyznawania nagród - dający nagrody ma prawo postawić określone warunki regulaminowe.

Organizatorzy openów w kraju powinni też wstawić do regulaminu punkt, że zawodnicy nieobecni na odprawie technicznej grają od II rundy. To wprowadza porządek na turniejach i jest już stosowane w niektórych imprezach. Ma to szczególne znaczenie w turniejach jednodniowych w szachach szybkich i blitzach. Trzeba przestać czekać na spóźnialskich i stwarzać gorsze warunki osobom, które przyszły na czas na rundę i zarejestrowali się zgodnie z terminarzem, podanym przez organizatorów. Spóźnialscy zaczynają grę od II lub nawet od III rundy. Problem rozwiązany.

Ostatnia kwestia, to zakaz składania propozycji remis. Na olimpiadzie 2008 roku wprowadza się zakaz oferty remisowej przed 30 posunięciami i zgody na remis przed tym samym posunięciem, poza naturalnie wyjątkami wynikającymi z przepisów gry. Jak wyglądają prawne skutki tego punktu regulaminu. Kodeks art. 1.2.

1.2. Jeżeli powstała pozycja, w której żadna ze stron nie może dać mata, to rezultatem partii jest remis.

Sędziowie dotąd nie wykorzystywali zawartego tu przepisu i akceptowali remisy w dowolnych pozycjach, dalekich od tego sformułowania.

Kolejne artykuły 5.2 i 9.1.

5.2. *(c) Partia kończy się remisem w wyniku uzgodnienia pomiędzy obydwojma zawodnikami w trakcie partii. Zgoda na remis natychmiast kończy partię. (Patrz art. 9.1).*

9.1. *(a) Zawodnik może złożyć propozycję remisu jedynie bezpośrednio po wykonaniu swojego posunięcia na szachownicy, a przed naciśnięciem dźwigni zegara. Dopiero po złożeniu propozycji powinien włączyć zegar przeciwnika. Oferta złożona w inny sposób podczas gry jest też ważna, ale należy brać pod uwagę art. 12.6.*

W przepisach FIDE nie ma artykułu, że zawodnik ma prawo składania oferty remisowej, tylko to prawo wynika jakby z domniemania, ponieważ jest podany sposób składania oferty. Moim zdaniem to nie to samo, ale tu powinni wypowiedzieć się prawnicy. W każdym razie punkt regulaminu zawierający zakaz składania ofert remisowych automatycznie anuluje oba artykuły.

Zdaniem całego Prezydium nie mogą już dłużej pojawiać się sytuacje, że przede wszystkim w ostatnich rundach, po kilkunastu minutach, zawodnicy błyskawicznie podpisują remisy i pozostawiają puste stoliki na scenie. Tego nie ma w żadnej dyscyplinie sportu.

FIDE przewiduje, że od przyszłego roku nie będzie można w ogóle składać propozycji remisowych. Także poważnie rozważana jest punktacja 3-0 za zwycięstwo i 1-1 za remis. Wszystkie wymienione kwestie będą przedmiotem obrad Komisji ds. Przepisów Gry oraz Komisji Technicznej na Kongresie w Dreźnie w listopadzie 2008 roku.

Wybrane przypadki z praktyki turniejowej

Co jakiś czas są dyskutowane na forum międzynarodowym takie kwestie:

1. Czy zawodnik może reklamować nieprawidłowe posunięcie po podpisaniu blankietu partii, gdy później stwierdził, że to posunięcie było przyczyną jego poddania się?
2. Czy może zawodnik reklamować remis, z uwagi na pat, który wydarzył się w trakcie partii i przeszedł niezauważony przez obu zawodników, po czym jeden z nich przegrał partię?
3. Czy sędzia powinien i interweniować, gdy zobaczy pat na szachownicy?

Odpowiedzi

1. Jeśli w trakcie partii wykonano nieprawidłowe posunięcie, to naturalnie partia powinna być przerwana i należy wrócić do pozycji, w której zdarzyła się nieprawidłowość. Niestety po podpisaniu blankietu ten artykuł nie ma już mocy prawnej.
2. Mat oraz pat kończą partię i w świetle istniejących przepisów można łatwo dojść do wniosku, że wszystkie późniejsze posunięcia nie należą już do granej partii. Rezultat był oczywisty, ale obaj gracze nie zdawali sobie sprawy,

że gra zakończyła się. Jeżeli podpisali inny rezultat, to podpisali niewłaściwy wynik. Arbiter ma prawo dokonać korekty rezultatu, ale mogą zaistnieć okoliczności, kiedy korekta jest niemożliwa. Np. drużyna „A” gra z zespołem „B”. Jeden z graczy „A” w ten sposób wygrał partię, a wtedy kapitan, nie widząc tej sytuacji, nakazał innym zawodnikom zaproponowanie remisu, gdyż to im zapewniało awans do następnej rundy. Czy wtedy też należy dokonać korekty? Mam tu duże wątpliwości. To samo dotyczy sytuacji, gdy fakt został odkryty po rozdaniu nagród lub gdy w szwajcarach zostało dokonane kojarzenie jednej z następnych rund. Natomiast wynik poprawiony powinien być uwzględniony w obliczeniach rankingowych.

3. Gdy arbiter zobaczy mata, pata powinien natychmiast interweniować. Także przy albo przekroczeniu czasu, poza blitzami i szachami szybkimi.

Nowe regulacje i zmiany przepisów dyskutowane w FIDE

Kolejna sprawa, która czeka na uregulowanie na całym świecie, to absolutny zakaz rozmów w trakcie gry i to zarówno pomiędzy grającymi, jak też pomiędzy zawodnikami i innymi osobami

FIDE na turniejach o mistrzostwo świata oraz na Pucharze świata może ukarać zawodnika za jedno słowo w trakcie gry utratą 10% nagrody, podobnie jak za spóźnienie na odprawę techniczną. Takie kary już były egzekwowane.

Zakaz rozmów, nawet zakaz zamieniania pojedynczych słów należy wprowadzić, i to ze skutkiem natychmiastowym, we wszystkich oficjalnych turniejach PZSzach. Ponadto należy zalecić organizatorom, aby analogiczne zasady wprowadzali w openach z nagrodami.

Kary za takie przewinienia praktycznie są sprecyzowane w przepisach FIDE. Za pierwsze wypowiedziane słowo - zawodnik otrzymuje upomnienie, za drugie słowo - ponowne ostrzeżenie, a trzecie słowo oznacza zero w tabeli. Z kolei rozmowa obu graczy, pomijając propozycję remisową (też zostanie skasowana!), - obustronny walkower. Zawodnicy muszą się przyzwyczaić, że w czasie rundy trzeba milczeć. Po prostu taka jest specyfika szachów!

Wprowadzenie takich przepisów spowoduje, że gra nie fair będzie łatwa do uchwycenia. Wszelkie "ustalenia przed partiami" nie znajdą potwierdzenia w trakcie gry i siłą rzeczy życie "kombinatorów" będzie poważnie utrudnione.

Kolejna sprawa, to nowa punktacja za wygranie partii i za remis. Na wielkim turnieju czołówki światowej w Bilbao, granym tempem klasycznym, we wrześniu 2008 roku, wprowadzono nową nową punktację - za zwycięstwo 3 punkty, za remis jeden punkt.

FIDE poważnie rozważa wprowadzenie tej punktacji do oficjalnych rozgrywek, ale zastanawia się nad kwestią obliczania rankingów. Niemniej jednak korzyści płynące są łatwe do określenia. Zmniejszy to radykalnie plagę remisów w ostatnich rundach, także w openach. Już teraz organizatorzy wielu polskich openów mogą, choćby jako eksperyment wprowadzać taką punktację przy podziale nagród, a w sprawozdaniu do obliczeń rankingowych zaznaczać zwycięstwa i remisy jak dotychczas. To zależy wyłącznie od organizatorów!

Problem podejmowania decyzji w świetle art. 10.2

- 10.2. Zawodnik na posunięciu, mający mniej niż dwie minuty na zegarze, ma prawo domagać się, przed opadnięciem chorągiewki, uznania partii za remis. W takiej sytuacji powinien zatrzymać zegar i przywołać sędziego.
- (a) Jeżeli arbiter zgodzi się z tym, że przeciwnik nie czyni żadnych wysiłków, aby wygrać partię normalnymi środkami, względnie, jeśli partia nie może być rozstrzygnięta normalnymi środkami, wtedy powinien orzec remis. W innym przypadku sędzia powinien odłożyć podjęcie decyzji lub odrzucić reklamację.
 - (b) Jeżeli arbiter odkłada decyzję, przeciwnik może otrzymać bonifikatę w postaci dwóch minut dodatkowego czasu do namysłu i partia powinna być kontynuowana w obecności sędziego, jeśli jest to możliwe. Sędzia powinien oznajmić ostateczny rezultat partii w trakcie gry, po jej zakończeniu, albo po opadnięciu chorągiewki. Arbiter powinien uznać partię za remisową, jeśli nie ma wątpliwości, że w końcowej pozycji zwycięstwo nie może być osiągnięte normalnymi środkami, albo po stwierdzeniu, że przeciwnik nie podjął wystarczającej próby wygrania partii normalnymi środkami.
 - (c) Jeżeli arbiter odrzuca reklamację, to przeciwnik otrzymuje bonifikatę w postaci dwóch minut dodatkowego czasu do namysłu.
 - (d) Decyzja arbitra w zakresie artykułów 10.2(a), (b) i (c) jest ostateczna.

Komentarz

W drugim wydaniu książki Stewarta Rubena "The Chess Organiser's Handbook", na temat jednej stosunkowo trudnej do gry teoretycznie remisowanej pozycji znalazło się sformułowanie: "Ocena tej pozycji zależy zarówno od siły gry obu grających zawodników".

Do tego stwierdzenia należy dodać poziom wiedzy sędziego. Arbiter nie mający wystarczającej wiedzy w dziedzinie końcówek może nie wiedzieć, że jest to remisowa pozycja i nakazać ją grać. Także zawodnicy nie prezentujący odpowiedniego poziomu mogą nie orientować się że pozycja jest remisowa albo nie wiedzieć jak ją zremisować i wtedy arbiter oceniający poziom turnieju i zawodników powinien nakazać im kontynuowanie partii. Rozumowanie autora ma swój sens, ale trudnym zadaniem jest sprecyzowanie tu określonych wytycznych, bowiem w praktyce nikt nie jest w stanie zestawić dziesiątek tysięcy pozycji, w których należy podjąć taką czy inną decyzję.

Problem ten jest tylko problemem chwilowym, bowiem wprowadzenie do praktyki turniejowej obowiązkowych zegarów elektronicznych (i tempo gry z dodatkami sekundowymi na każde posunięcie), do czego zbliżamy się z każdym dniem, na zawsze wyeliminuje konieczność podejmowania decyzji arbitra w tych kwestiach.

Art. 10.2 (d) ma być wykreślony na Kongresie w Dreźnie w 2008 roku.