

KOLEGIUM SĘDZIÓW

POLSKIEGO ZWIĄZKU SZACHOWEGO

00-454 WARSZAWA, ul. Czerniakowska 126a

Tel/fax: (0-22) 841 41 92 tel/fax: (0-22) 841 94 60

e-mail: biuro@pzszech.org.pl oraz a.filipowicz@szachista.com

witryna: <http://www.pzszech.org.pl>

Warszawa, 18 marca 2008 r.

Biuletyn Nr 1-2008

KONFERENCJA – SPRAWOZDANIA – SZKOLENIE

Opracował: IA Andrzej Filipowicz

Spis treści

Ogólnopolska Konferencja w Krakowie

Egzamin sędziowski w Krakowie

Kurs Sędziowski w Ustroniu

XXIV Ogólnopolska Konferencja Sędziów Szachowych

Materiały szkoleniowe

SPRAWOZDANIE

z XXIII Ogólnopolskiej Konferencji Sędziów Szachowych

Kraków, 8-9 XII 2007 roku

Uczestnictwo w Konferencji - prawa delegatów

W Konferencji, na prawach delegatów, uczestniczyli sędziowie klas: pierwszej, państwowej, FIDE i międzynarodowej FIDE, pod warunkiem posiadania licencji sędziowskiej klasy centralnej oraz uregulowania opłaty sędziowskiej za rok 2007.

Lista uczestników Konferencji w Krakowie, 8-9 XII 2007

1	Filipowicz Andrzej	Warszawa	IA
2	Ryll Zygmunt	Skawina	IA
3	Woda Janusz	Poznań	IA
4	Irlik Andrzej	Niepołomice	IA
6	Obrochta Bogdan	Katowice	FA
7	Sapis Witalis	Słupsk	IA

8	Ryszkiewicz Barbara	Konin	I klasa
9	Kopydłowski Waldemar	Leszno	FA
10	Więckowski Ryszard	Wrocław	IA
11	Bujak Józef	Kraków	Państwowa
12	Bysiewicz Marian	Rzeszów	FA
13	Popławski Tadeusz	Lublin	IA
14	Kusina Jan	Kraków	Państwowa
15	Stanaszek Mariusz	Kraków	Państwowa
16	Miętkiewicz Andrzej	Sieradz	Państwowa
17	Janik Piotr	Nowy Sącz	IA
18	Kusina Aleksander	Kraków	FA
19	Szmigielski Czesław	Strzelin	IA
20	Jahr Ulrich	Bydgoszcz	IA
21	Chojnicki Zenon	Mielec	IA
22	Kuśnierz Janusz	Biała Podlaska	Państwowa
23	Umiatowski Adam	Kalisz	Państwowa
24	Prus Marek	Warszawa	I klasa
25	Ptaszyński Tomasz	Sosnowiec	FA
26	Hałubek Stefan	Kamienna Góra	Państwowa
27	Kornasiewicz Stanisław	Czerwionka	FA
28	Janik Marcin	Świętochłowice	FA
29	Miklosik Leon	Poznań	Państwowa
30	Wronicz Stefan	Warszawa	Państwowa
31	Sykuła Andrzej	Lublin	I klasa
32	Klukiewicz Krzysztof	Wrocław	Państwowa
33	Bakalarz Leszek	Kielce	FA
34	Świebocki Jan	Kraków	FA
35	Pietraszewski Jarosław	Czarna	FA
36	Zapała Jan	Mszana Dolna	I klasa

Organizatorzy

Kolegium Sędziów Małopolskiego Związku Szachowego

- przewodniczący IA Andrzej Irlík, tel. 0509-740-890

e-mail: airlik@poczta.onet.pl

Małopolski Związek Szachowy - prezes Jan Kusina

Info: Jan Kusina tel./fax (0-12) 411-48-01

e-mail: jkusina@mzszech.l.pl

Miejsce obrad, zakwaterowania i wyżywienia:

Hotel Optima, 30-646 Kraków, ul. Malborska 65

Kurs Sędziowski i Konferencja Sędziowska zostały bardzo dobrze zorganizowane w czym zasługę ma Kolegium Sędziów MZSzech i prezes MZSzech w Krakowie. Zajęcia i obrady odbywały się w Hotelu Optima w Krakowie.

Kolegium Sędziów dziękuje Gospodarzom za dobre warunki pobytu i stworzenie miłej, domowej atmosfery obrad.

Terminarz

Przyjazdy uczestników

Piątek, 7 grudnia 2007 r. w godzinach wieczornych
lub sobota, 8 grudnia 2007 r. w godzinach przedpołudniowych.

Zebranie Kolegium Sędziów

Sobota, 8 grudnia 2007 – o godz. 10.00 - 13.00, połączone egzaminem poprawkowym na klasę sędziowską państwową i pierwszą.

XXIII Ogólnopolska Konferencja - obrady

Sobota, 8 grudnia 2007 r., godz. 15.00 - 20.30

Niedziela, 9 grudnia 2007 r., godz. 9.00 - 13.00

PROTOKÓŁ **XXIII Ogólnopolskiej Konferencji Sędziów Szachowych** **Kraków, 8-9 XII 2007 roku.**

Protokołował: Józef Bujak (Kraków)

W dniach 8–9 grudnia 2007 r. odbyła się w Krakowie XXIII Ogólnopolska Konferencja Sędziów Szachowych.

Plan i tematyka Konferencji

1. Otwarcie
2. Wybór prowadzącego obrady i protokolantów
3. Zatwierdzenie porządku obrad
4. Powołanie komisji: mandatowej, skrutacyjnej oraz uchwał i wniosków
5. Prezentacja działalności Kolegium Sędziów Małopolskiego Związku Szachowego
6. Sprawozdanie z działalności Kolegium w 2007 roku.
Realizacja Uchwał Konferencji z 2006 roku
7. Dyskusja nad sprawozdaniem
8. Sprawozdanie komisji mandatowej
9. Problemy współczesnych szachów:
 - używania komputerów w trakcie partii,
 - zachowanie zawodników w świetle decyzji Prezydium FIDE
10. Część szkoleniowa, w tym:
 - Kongres FIDE 2007 – nowości, decyzje i informacje dla sędziów szachowych

- IA Andrzej Filipowicz
 - Nowe „Przepisy turniejowe FIDE” - IA Andrzej Filipowicz
 - Program Swiss Manager - IA Andrzej Irlík
 - Program ChessArbiter Pro FA Bogdan Obrochta
11. Sprawozdanie komisji uchwał i wniosków
 12. Podjęcie uchwał
 13. Zakończenie Konferencji

ad 1) Konferencję otworzył Przewodniczący Kolegium Sędziów PZSzach Andrzej Filipowicz, który powitał zebranych arbitrów, podkreślając obecność prezesa PZSzach Janusza Wody, który jest sędzią klasy międzynarodowej FIDE.

Andrzej Filipowicz zaznaczył, że środowisko sędziowskie w ostatnim roku straciło wielu sędziów, którzy odeszli na wieczny spoczynek. Minutą ciszy uczczono pamięć arbitrów: Jana Frankiewicza, St. Michalskiego, Alojzego Orlickiego, Edwarda Szymańskiego, Jana Borka i Stefana Witkowskiego.

ad 2) Andrzej Filipowicz zaproponował na prowadzących zebranie Zygmunta Rylla i Bogdana Obrochtę. Zebrani sędziowie zaakceptowali kandydatury w głosowaniu (+35 = 1 -0). Następnie powołano protokolanta Józefa Bujaka z Krakowa.

ad 3) Uczestnicy jednogłośnie zatwierdzili porządek obrad XXIII Ogólnopolskiej Konferencji Sędziów, podany na wstępie.

ad 4) Do Komisji Mandatowej i Skrutacyjnej powołano Stanisława Cichosza, Leszka Bakalarza i Jana Świebockiego. Do Komisji Uchwał i Wniosków powołano: Barbarę Ryszkiewicz, Tomasza Ptaszyńskiego i Jana Zapałę. Uczestnicy wszystkie kandydatury przyjęli jednogłośnie.

ad 5) Sprawozdanie Andrzeja Irlíka, przewodniczącego Kolegium Sędziów Małopolskiego Związku Szachowego w Krakowie

Przewodniczący Kolegium Sędziów MZSzach w Krakowie – Andrzej Irlík zapoznał uczestników z działalnością Małopolskiego Kolegium Sędziów Szachowych za okres kadencji 2003-2007. Kolegium działając w składzie: Andrzej Irlík, Ryszard Ewert, Marian Bocheński, Józef Bujak, Marek Czepiec, Stanisław Cichorz i Jerzy Krupiński przyznało 14 licencji sędziowskich (6 na klasę II i 8 - na III).

Ponadto kolegium zajmowało się szkoleniem sędziów i przeprowadziło 3 seminaria szkoleniowe. W pierwszym seminarium szkoleniowym wzięło udział 13 sędziów (12.10.2003), a prelegentem był IA Jacek Matlak, który przedstawił zagadnienia: „Ranking i Klasyfikacja FIDE i PZSzach oraz Komputer w służbie sędziego i sprawozdawczość z zawodów”.

W trakcie kilkugodzinnych zajęć sędziowie wykonali ćwiczenia z zakresu obliczania rankingu FIDE, poznali procedury wyznaczania norm na tytuły międzyna-

rodowe oraz wymagania sprzętowo- komputerowe do kompleksowej obsługi turnieju.

W drugim Seminarium szkoleniowym wzięło udział 12 sędziów, a prelegentem był IA Piotr Janik. Tematyka szkoleniowa obejmowała takie zagadnienia: „Aktywność sędziowska, omówienie przygotowań do Kursokonferencji w Krakowie(10-14.11.2004) , komputer w służbie sędziego (program Swiss perfect 98) i sprawozdawczość z zawodów (FIDE i PZSzach)”.

W trzecim seminarium wzięło udział 18 sędziów. Prelegentem był sędzia klasy państwowej Adam Curyło, który przedstawił takie zagadnienia:

- 1) obsługa programu SwissPol2003 (wcześniejszego ChessArbiter Pro)
- 2) zmiany przepisów FIDE,
- 3) aktywność sędziowska.

W czwartym seminarium szkoleniowym uczestniczyło 15 sędziów. Problematyka szkoleniowa skupiona była wokół zagadnień związanych z obsługą programu ChessArbiter Pro oraz sprawozdawczością do FIDE (schemat Ch. Krauze) i PZSzach wraz z Centralnym Rejestrem Członków PZSzach. Zagadnienia te referował FA Adam Curyło.

Kolegium przeprowadziło także 11 egzaminów eksternistycznych na III i II klasę sędziowską.

W trakcie trwania kadencji FIDE nadała międzynarodowe tytuły sędziowskie:
Sędzia klasy międzynarodowej FIDE Piotr Janik 2005 r.
Sędzia klasy FIDE Jan Świebocki 2007 r.
Sędzia klasy FIDE Aleksander Kusina 2007 r.
Sędzia klasy międzynarodowej FIDE Andrzej Irlík 2006 r.

Kolegium Sędziów Małopolskiego Związku Szachowego było organizatorem Kursu Sędziowskiego i XIX Ogólnopolskiej Konferencji Sędziów Szachowych w 2003 r. Kolegium też organizowało kolejną XX Ogólnopolską Konferencję Sędziów Szachowych w 2004 roku, w której uczestniczyło ponad 40 sędziów.

Ze względu na wysoką jakość i profesjonalne podejście do organizacji również XXI Ogólnopolską Konferencję Sędziów Szachowych organizowało krakowskie Kolegium Sędziów MZSzach. Kolegium zapraszało do prowadzenia szkoleń wielu świetnych fachowców, m.in. Andrzeja Filipowicza, Ulricha Jahra, Jacka Matlaka, Adama Curyło. Kolegium Sędziów PZSzach przyznało tytuł **Zasłużonego Sędziego Szachowego** małopolskim sędziom: Ryszardowi Serwie, Wiesławowi Kasperkowi i Zbigniewowi Szewczykowi.

- ad 6)** Sprawozdanie z działalności Kolegium Sędziów Szachowych PZSzach przedstawił **Andrzej Filipowicz**, który skomentował i uzupełnił tekst sprawozdania opublikowany w Biuletynie Kolegium Sędziów nr 1/2007.

ad 7) W dyskusji nad sprawozdaniem oraz nad problemem korzystania z komputerów wzięli udział sędziowie:

Andrzej Sykuła stwierdził, że sędzia Witalis Sapis dobrze zrobił powiadamiając Policję. Zwrócił także uwagę na to, że nieuczciwy szachista może swojemu konkurentowi podrzucić urządzenie elektroniczne.

Janusz Woda poinformował, że przestało funkcjonować forum szachowe na stronie PZSzach. Decyzja w tej sprawie zapadła w marcu 2007 roku. Główną przyczyną likwidacji forum były pojawiające się tam inwektywy i pomówienia. I stąd aby nie toczyć spraw w sądach postanowiono o zaprzestaniu działalności forum. Na stronie internetowej związku znajdują się komunikaty o finałach z cyklu MP, ME i MŚ. Są zamieszczane wszelkie regulaminy. Niebawem ma pojawić się strona internetowa PZSzach w wersji angielskojęzycznej. Jest też prowadzona centralna ewidencja zawodników, sędziów, trenerów i działaczy, co wszystkim ułatwia zorientowanie się w zasobach kadrowych Związku. Prezes Woda zwrócił także uwagę, że niezwykle ważną rzeczą obok szkolenia dzieci i młodzieży, jest ich wychowywanie. Mocne wsparcie w tej kwestii otrzymał od Józefa Bujaka.

Bogdan Obrochta zaproponował, aby pójść w tym kierunku jak wytyczyło kolarstwo, czyli kto odmawia kontroli antydopingowej (w tym wypadku kontroli korzystania ze sprzętu elektronicznego) podlega dyskwalifikacji.

Ryszard Więckowski stwierdził, że „remis remisowi jest nierówny” i był zwolennikiem wprowadzania punktacji (3-1-0) także w turniejach drużynowych.

Tomasz Ptaszyński wyraził swoje poparcie dla dyskutowanej na FIDE punktacji (3-1-0)

Witalis Sapis stwierdził, że obecne przepisy dyscyplinarne Kodeksu Szachowego nie przewidują takich wykroczeń jak korzystanie z urządzeń elektronicznych i nie ma określonych kar za takie przewinienia. Sugerował ustanowienie przepisów w tej kwestii i przeprowadzenie szkolenia sędziów w tym zakresie. Podkreślił konieczność ustanowienia przepisów, aby sędziowie mieli podstawy do podejmowania werdyktów w takich sytuacjach.

Jeden z sędziów zaproponował, aby przy rozpatrywaniu takich spraw brać pod uwagę różne predyspozycje graczy. Przykładowo, zawodnik z dobrą pamięcią, w czasie treningu z programem komputerowym może zapamiętać wiele komputerowych wariantów i stosować je w trakcie partii, bez wspomagania komputerowego.

Józef Bujak podkreślił bardzo mocno, aby trenerzy w trakcie pracy szkoleniowej poruszali kwestie uczciwości i etyki, a sędziowie przed rozpoczęciem turnieju apelowali o grę i fair play i podkreślali jej znaczenie w rozgrywkach.

Andrzej Filipowicz stwierdził, że przepisy turniejowe nie nadążają za postępem technicznym. Trzeba rozróżnić dwa rodzaje turniejów:

a) turnieje do klasyfikacji światowej, polegające na kolejnych etapach kwalifikacyjnych od mistrzostw okręgowych do mistrzostw Europy i świata

b) turnieje o charakterze towarzyskim np. openy.

Doświadczony sędzia, mając do dyspozycji regulamin i wyniki losowania, może przed rozpoczęciem turnieju może przeanalizować różne warianty i ocenić szanse ewentualnej gry nie fair. Przykładowo w turnieju pretendentów w Eliście w 2007 roku grało 16 zawodnikiem z rankingiem rzędu 2700, a awansowało czterech. Biorąc pod uwagę dość wysoki fundusz nagród, zarówno dla zwycięzców, jak i dla pokonanych, było mało prawdopodobne, że ci zawodnicy zastosują nielegalne źródła pomocy, bo zbyt wiele mogli utracić, w przypadku wykrycia takich sytuacji.

Inaczej wygląda sytuacja w openach, które są w jakimś stopniu spotkaniem towarzyskim, a gra toczy się o normy, punkty rankingowe i nagrody. Trudno wykluczyć, a jeszcze trudniej wyeliminować „podkładki” czy tzw. „spółdzielnie”.

Kontrola dopingowa medyczna kosztuje dużo i nie mniej kosztują „ściany elektroniczne”. Ponadto nie ma jeszcze doświadczeń w kwestii nakładania kar. Pozostaje tylko obserwacja i sędziowie muszą zwracać baczną uwagę na zachowanie się zawodników w trakcie partii.

Piotr Janik przedstawił swój punkt widzenia na temat dopingu internetowego. Po uwagach czysto teoretycznych (dotyczących głównie stochastyki) mówił o pewnych realnych możliwościach technicznych „namierzenia” zawodnika kontaktującego ze źródłem elektronicznym poza salą gry.

ad 8) Komisja mandatowa stwierdziła że na sali znajduje się 35 uczestników i wszyscy są uprawnieni do udziału w głosowaniu. W dalszej części Konferencji dojechał jeszcze jeden sędzia.

ad 9) **Stanisław Kornasiewicz, przewodniczący Komisji Wyróżnień i Dyscypliny** przedstawił i skomentował dwa wnioski jakie napłynęły do Kolegium Sędziów PZSzach w sprawie o domniemane korzystanie z komputera podczas rozgrywania partii. Były to wnioski od sędziów głównych Wenantego Błażejczaka w sprawie Krzysztofa Eysmonta i IA Witalisa Sapisa w sprawie Pawła Dziubińskiego. Kolegium podjęło czynności wyjaśniające. Stanisław Kornasiewicz z ramienia Komisji Dyscyplinarnej, wraz z innymi działaczami i prawnikami przeprowadził wiele rozmów w kwestii rozwiązania problemu. Obaj zawodnicy zostali wezwani do Warszawy. Złożyli pisemne i ustne oświadczenia. Eysmont stwierdził, że nie korzystał z programu komputerowego. Kolega Dziubiński też podobnie złożył wyjaśnienia.

Komisja Dyscyplinarna ustaliła:

- 1) Zawodnicy Eysmont i Dziubiński nie złożyli pisemnego odwołania do sędziego głównego, po ich wykluczeniu z turnieju. Zawodnicy złożyli tylko ustny protest.

- 2) W stosunku do Eysmonta rozważano zaistniałą sytuację, w której zgodził się rozmowę z p.p. Grafem i Szyszkinem bez obecności sędziego głównego, a rozmowa była prowadzona z pewną formą szantażu („jeśli się przyznasz, to)
- 3) Sędziowie popełnili błąd, nie pytając czy zawodnicy zgodzą się na rewizję osobistą?
- 4) Sędzia Sapis zgłosił całą sprawę na Policję, ale ta nie chciała interweniować.
- 5) Sędzia główny nie powinien wyłącznie opierać się na proteście zawodników, tym bardziej, że składający go zawodnicy byli także zainteresowani wykluczeniem Eysmonta jako konkurenta. Wątpliwości powinny być na korzyść podejrzanego Eysmonta.
- 6) Sprawa kolegi Dziubińskiego jest też mocno wątpliwa. Zawodnicy coś niby słyszeli, ale tego nie zgłosili w II i IV rundzie. Dopiero po VI rundzie zgłoszono zastrzeżenia.
- 7) Komisja Dyscyplinarna stwierdziła, że decyzje podjęli sędziowie zbyt pochopnie. Sprawa poszlakowa nie jest dowodem winy. Sędzia nie powinien ulegać presji zawodników.

Konkluzja Komisji Dyscyplinarnej:

- brak wiarygodnych dowodów,
- nie było podstaw, aby sędziowie główni turniejów mogli podjąć decyzje o wykluczeniu zawodników z turnieju.

Stanisław Kornasiewicz w trakcie dyskusji dodał także, że zawodnicy, co prawda „post factum”, stwierdzili, że poddaliby się każdej kontroli np. na wykrywaczu kłamstw. Zaznaczył też, że niektórzy zawodnicy informując otoczenie, że słyszeli o korzystaniu z komputera przez pewną osobę, mogą mieć na celu rzucenie cienia podejrzenia na danego zawodnika.

Ad 10) W części szkoleniowej **Andrzej Filipowicz** omówił nowości oraz decyzje dyskutowane na Kongresie FIDE w 2007, a także przedstawił nowe „Przepisy turniejowe FIDE”. Andrzej Filipowicz prowadził na Kongresie FIDE dwie komisje: Komisję Przepisów Gry i Komisję Techniczną. Problem korzystanie z komputerów w trakcie gry był też dyskutowane na obradach plenarnych Kongresu. Wiceprezydent FIDE Makropoulos domagał się wprowadzenia kary w postaci dożywotniej dyskwalifikacji zawodników korzystających z komputera podczas partii.

Przewodniczący Komisji Etyki Robert Rivella (prawnik) z Włoch twierdził, że bez bezspornych dowodów, ukarany zawodnik może zwrócić się do Sądów Powszecznych. Amerykańscy prawnicy, zawodnicy i sędziowie wraz z prezydentem Federacji USA Billem Goichbergiem, na wspólnym zebraniu stwierdzili, że sprawa powinna być rozwiązana we własnym gronie. Przyjęto, że także na salach turniejowych wraz z otoczeniem (bufet i WC) nie wolno korzystać z aparatury elektronicznej.

Andrzej Filipowicz dodał też, że zostało rozszerzone pole interwencji sędziego w szachach szybkich o takie sytuacje - gdy oba króle są pod biciem, pionek na ostatniej linii i powstała martwa pozycja.

W dalszej części szkoleniowej **Andrzej Irlik** przedstawił program do sędziowania zawodów szachowych Swiss Manager. Tym programem sędziowane są imprezy z cyklu MŚ i ME oraz inne najpoważniejsze imprezy szachowe na świecie. PZSzach zakupił licencję zbiorczą tego programu. Andrzej Irlik przedstawił w jaki sposób działa ten program. Program Swiss Manager pozwala eksportować wyniki od programu Excela oraz do plików w wersji *.pdf. Sędzia Irlik swoją prelekcję o programie Swiss Manager zbudował na tym, że wyniki i dane z turnieju sędziowanego programem ChessArbiter Pro przepisał właśnie do Swiss Menagera i w ten sposób przedstawił całą charakterystykę programu.

Bogdan Obrochta krótko przedstawił program kojarzeń ChessArbiter Pro oraz pokazał na przykładach w jaki sposób na panelu głównym zrobić filtrowanie, a także inne funkcje przydatne dla sędziów.

ad 11) Na zakończenie obrad **Komisja Uchwał i Wniosków** przedstawiła wnioski z XXIII Konferencji Sędziów Szachowych w Krakowie. Poszczególne wnioski były głosowane oddzielnie:

Wniosek 1

Zaleca się, aby Kolegium Sędziów opracowało wytyczne dla sędziów z uwzględnieniem podstaw prawnych w sprawie postępowania w sytuacji podejrzenia zawodnika co do korzystania z pomocy w trakcie partii (komputer oraz inne urządzenia elektroniczne) oraz wprowadzenie do przepisów kar dyscyplinarnych za korzystanie w czasie partii z pomocy programów szachowych.

Wniosek uchwalono + 20 =5 –1

Wniosek 2

Zaleca się, aby Kolegium Sędziów podjęło energiczne starania na rzecz wprowadzenia nowej punktacji 3,1,0.

Wniosek uchwalono + 10 =15 – 9

Wniosek 3

Na stronie internetowej PZSzach należy umieścić zbiór zawierający znane problemy z praktyki sędziowskiej.

Wniosek uchwalono + 6 =25 – 3

Wniosek 4

Ogólnopolska Konferencja Sędziów popiera popularyzację punktacji 3,1,0 w celu eliminowania remisów i zwiększenia atrakcyjności turniejów.

Wniosek uchwalono + 5 =26 – 3

Wniosek 5

W turniejach, w których dominują zawodnicy bez rankingu FIDE, zaleca się, aby tworzyć listy startowe, w których podstawowym kryterium sortowania byłby polski ranking (kategorie).

Wniosek uchwalono + 31 =3 –0



EGZAMIN SĘDZIOWSKI W KRAKOWIE

Przed rozpoczęciem Konferencji, 8 grudnia 2007 roku, odbył się w Krakowie egzamin na klasy sędziowskie państwową i pierwszą.

KLASA PAŃSTWOWA

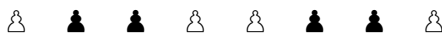
Nowi sędziowie klasy państwowej

Marian Bysiewicz
Janusz Kuśnierz
Rafał Gunajew

KLASA PIERWSZA

Nowi sędziowie klasy pierwszej

Leszek Bałda
Zbigniew Kaźmierski
Piotr Kretowicz
Jacek Wolak
Paulina Kamińska



KURS SĘDZIOWSKI W USTRONIU

W czasie rozgrywania Mistrzostw Polski do 10 i 12 lat, odbył się w dniach 8-12 marca 2008 roku, w Ustroniu, Kurs sędziowski na klasy państwową i pierwszą.

Kurs sędziowski został zorganizowany z inicjatywy FA Bogdana Obrochty, który także sprawnie przeprowadził rejestrację kandydatów i załatwił większość spraw organizacyjnych. Prezes Opolskiego Związku Szachowego Waldemar Taboła stworzył w Ustroniu świetne warunki do przeprowadzenia kursu oraz zapewnił doskonałe warunki pobytu.

Wykłady (32 godziny) prowadzili wszyscy członkowie Kolegium Sędziów PZSzach.

Komisja Egzaminacyjna działała w składzie: IA Andrzej Filipowicz, FA Adam Curyło i FA Bogdan Obrochta. Podczas egzaminu uczestnicy kursu mieli dostawali test złożony z 40 pytań (trudniejszy na klasę państwową i łatwiejszy na klasę pierwszą) oraz zadania z rankingu i kojarzenia par w turnieju szwajcarskim.

Egzamin zdali i zostali sędziami klasy państwowej:

- | | | |
|---|-------------------|------------------|
| 1 | Jaroch Paweł | Bydgoszcz |
| 2 | Judek Magdalena | Śmigiel |
| 3 | Prokopczuk Antoni | Kędzierzyn Koźle |
| 4 | Prus Marek | Warszawa |

Egzamin zdali i zostali sędziami klasy pierwszej

- | | | |
|----|---------------------|----------------|
| 1 | Błaszczak Jan | Ożarów |
| 2 | Brożek Łukasz | Katowice |
| 3 | Duda Marcin | Częstochowa |
| 4 | Gałkowski Lech | Tczew |
| 5 | Kozubal Kazimierz | Brzozów |
| 6 | Kwaśniewski Jerzy | Tczew |
| 7 | Łaszewski Kazimierz | Gryfice |
| 8 | Mirostław Michał | Lublin |
| 9 | Porwoł Adam | Świętochłowice |
| 10 | Sroczyński Maciej | Kalisz |
| 11 | Taboła Marcin | Opole |
| 12 | Wąsik Roman | Budziejów |

Egzamin na klasę okręgową (test 40 pytań - analogiczny jak na klasę pierwszą) oraz obliczenia rankingowe i kojarzenia, zdali

- | | | | |
|---|--------------------|--------------|----------|
| 1 | Nowak Ryszard | okręgową II | Knurów |
| 2 | Guzik Jolanta | okręgową III | Jaworzno |
| 3 | Kempiński Tomasz | okręgową III | Malbork |
| 4 | Kulling Aleksander | okręgową III | Tczew |
| 5 | Pinkas Karol | okręgową III | Katowice |
| 6 | Tomaszewski Robert | okręgową III | Jarocin |

Ci uczestnicy otrzymali zaświadczenia o zdaniu egzaminu i ukończeniu kursu, ale odpowiednią klasę okręgową może im nadać stosowne Wojewódzkie Kolegium Sędziów.

Uczestnicy, którym nie powiodło się na egzaminie (dwóch uczestników) mogą zdawać egzamin poprawkowy w trakcie XXIV Konferencji Sędziowskiej, bez wnoszenia dodatkowych opłat.



TERMIN XXIV OGÓLNOPOLSKIEJ KONFERENCJI SĘDZIOWSKIEJ

Ogólnopolska Konferencja Sędziowska, połączona z wyborami nowego Kolegium Sędziów na lata 2008-2012 przewidziana jest w dniach 6-7 grudnia 2008 roku - miejsce zostanie ustalone później. Termin Konferencji wynika z terminu Kongresu FIDE w listopadzie 2008 roku oraz Walnego Zjazdu Sprawozdawczo-Wyborczego PZSzach, który jest planowany w Warszawie 29 listopada 2008 roku.

Wstępnie pojawiły się nieformalne, ustne propozycje ze strony Wrocławia, Krakowa i Torunia.

Kolegium Sędziów PZSzach oczekuje na formalne oferty ze strony Wojewódzkich Kolegiów Sędziów do 1 maja 2008 roku



MATERIAŁY SZKOLENIOWE

(wybór artykułów z miesięcznika „Magazyn Szachista”)

Z turniejowej praktyki

Blitz P-5' - zegar poza stołem

Rozgrywano partię błyskawiczną P-5'. Jeden z zawodników miał wyraźną materialną przewagę, ale pozostało mu niewiele czasu, zaledwie 8-15 sekund, jak relacjonował jeden z widzów. Było wątpliwe, czy w tym czasie zdąży dać mata, więc powinien zająć się likwidowaniem matującego materiału przeciwnika. Ale grał nerwowo i w tym momencie mocno naciskając elektroniczny zegar zepchnął go ze stołu. Zegar upadając na podłogę wyłączył się.

Nasuwa się wiele pytań pod adresem sędziego. Nastawić na zegarze 8 czy 15 sekund? Ta druga ilość czasu prawdopodobnie dawała szanse na zwycięstwo. Czy partia musi kontynuowana, jeśli tak to z jakim czasem po obu stronach? Czy też należy ją ponownie rozegrać?

Komentarz

Regulamin mówi jasno. W takich sytuacjach, sędzia ma obowiązek kontynuowania gry i nastawienia czasu na zegarze zgodnie ze swoją oceną! Nie jest to pełna odpowiedź na pytania, ale pokazuje rolę sędziego w tak złożonych przypadkach, bo sędzia nie może być osobą "przypadkową"!

Promocja "pionka"

W partii błyskawicznej pomiędzy dwoma mistrzami międzynarodowymi, jeden z zawodników postawił pionka na 8 linii. Na szachownicy miał jeszcze hetmana, więc po prostu powiedział "hetman", pozostawiając pionka na ósmej linii, i nacisnął zegar.

Jego rywal zatrzymał zegar, poprosił arbitra i zareklamował nieprawidłowe posunięcie. Arbiter przyznał mu rację i naturalnie wpisał mu punkt.

Komentarz

Arbiter postąpił prawidłowo, bowiem zawodnik, który życzy sobie drugiego hetmana, powinien zatrzymać zegar i poprosić sędziego o dostarczenie go. Pozostawienie pionka na 8 linii i naciśnięcie zegara jest naturalnie nieprawidłowym posunięciem. Analogiczna sytuacja miała też miejsce w Pucharze świata w blitzach w Warszawie, w styczniu 2000 roku, i dotyczyła Rafaela Waganjana, który właśnie w ten sposób przegrał partię.

Gra bez wieży

W jednej z partii w szachach szybkich w towarzyskim turnieju zawodnik nie zauważył, że wieża z a1 spadła ze stolika i dopiero po kilku posunięciach zorientował się, że nie ma wieży. Czy sędzia może pozwolić na jej dostawienie w świetle artykułu B.4, dotyczącego szachów szybkich, a mianowicie:

B.4. W momencie, gdy obaj zawodnicy wykonali po trzy posunięcia, żadne reklamacje dotyczące nieprawidłowego ustawienia bierek, szachownicy czy wskazówek zegara nie mogą być uwzględnione. Jeżeli zamieniono pozycje króla i hetmana, to roszada z przestawionym królem nie jest dozwolona.

Komentarz

Moim zdaniem arbiter powinien pozwolić na dostawienie wieży, bo nie jest to nieprawidłowe ustawienie bierek na szachownicy, tylko brak figury, spowodowany jakby zaniebdaniem, ale zrozumiałym wśród amatorów. Brak pozwolenia dostawienia wieży, oznacza przyznanie punktu przeciwnikowi, co nie jest zgodne z duchem przepisów FIDE, w słowach zawartych we wprowadzeniu do "Przepisów gry".

Jednakże w szachach zawsze są wyjątki. Jeżeli w międzyczasie przeciwnik pobił pionka a2 lub postawił figurę na linii "a" przy braku pionka, to dostawienie wieży jest niemożliwe, bo zakłóca przebieg partii.

Trudne pytanie

Załóżmy, że na szachownicy dochodzi do pozycji, w której zawodnik "A" po dowolnym posunięciu musi zamatować zawodnika "B", niezależnie od jego obrony. Czy w takim przypadku, gdy zawodnik "A" przekroczy czas, jest słuszne przyznawanie zawodnikowi "B" całego punktu? Przecież przepisy zapewniają remis zawodnikowi, który przekroczył czas, w sytuacji, gdy przeciwnik ma samotnego króla i nie może dać mata.

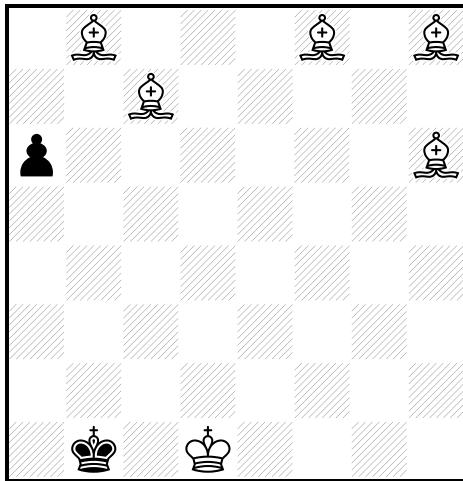
Komentarz

Twórcom przepisów nie przyszło do głowy, że zawodnik może być zmuszony do zamawiania przeciwnika. Naturalnie logika wymaga, aby takie pozycje traktować analogicznie, jak forsowne remisy. Ale wiadomo, że do takich pozycji może dojść tylko w wyjątkowych sytuacjach i dlatego nie znajdują się w przepisach.

Mat jest możliwy

Sędziowie powinni zachować daleko idącą ostrożność przy ferowaniu wyniku partii, gdy jeden z zawodników przekroczy czas. O takim szczególnym przypadku sygnalizuje studium, w którym obie strony mogą dać mata!

A. Troicki



1. ♖ce5 a5 (1... ♔a2 2. ♕c2) 2. ♗a1 a4 3. ♗be5 a3 4. ♔d2 ♔a2 (4... a2 5. ♕c3 ♕:a1 6. ♕c2X) 5. ♕c3 ♕:a1 (5... ♕b1 6. ♕b3 a2 7. ♕c3 ♕:a1 8. ♕c2X) 6. ♕b3+ ♕b1 7. ♗a1 a2 8. ♕c3 ♕:a1 9. ♕c2X

Z turniejowej praktyki

Drużynowe rozgrywki

Pisze jeden z sędziów: „W pewnej klasie rozgrywkowej doszło do kuriozalnej sytuacji. Otóż po zakończeniu rozgrywek i wręczeniu pucharów, po tygodniu ktoś zauważył, że w 5 rundzie tych rozgrywek w pewnym meczu zagrali zawodnicy nieuprawnieni do gry. Po przekazaniu tych informacji sędziemu wynik został zmieniony, zarówno tego meczu, jak i

całej tabeli z wynikami końcowymi. Drużyna, która zajęła III miejsce (legalnie tj. niczym nie zawiniła) spadła na IV, a drużyna z V m. awansowała na III miejsce“.

Czy to jest dozwolone? Nie potrafię znaleźć nigdzie odpowiedzi, ani w regulaminach, ani w biuletynach. Rozmawiałem z wieloma sędziami i opinie są podzielone. Znalazłem jednak, że wynik należy zweryfikować, ale nie podano w jakim czasie, czy po rundzie, czy po zakończeniu turnieju?”.

Komentarz

Sprawa jest niezwykle trudna, ale niekiedy może wynikać z faktu braku właściwego regulaminu, który omawia m.in. warunki ustalania kolejności oraz zasady składania protestów, wraz z kaucją pieniężną dla uniknięcia masowych reklamacji!

Taki regulamin też może, w niektórych przypadkach, okazać się nie wystarczający do rozstrzygnięcia sprawy. Weźmy pod uwagę choćby precedensy z innych dyscyplin. Przykładowo w lekkiej atletyce, po stwierdzeniu dopingu, odebrano medale nawet po 5 latach. Z kolei w piłce nożnej, gdy sędzia nie uzna prawidłowo strzelonej bramki, to już nie można dokonać korekty.

Może być sformułowanie regulaminowe - decyzje sędziego są ostateczne i nie podlegają reklamacji. Ale w takich sytuacjach trzeba zatrudniać sędziego wysokiej klasy, który zaakceptuje warunek, że podjęta przez niego ewidentnie nieprawidłowa decyzja powoduje wyłączenie go z prowadzenia zawodów przynajmniej na pół roku.

W regulaminach turniejowych PZSzach i FIDE nie można znaleźć żadnej informacji na temat zaistniałego przypadku. Trzeba więc przeprowadzić rozumowanie na tle posiadanego doświadczenia.

Jedyny punkt, który z grubsza można zastosować znajduje się w opisie systemu szwajcarskiego FIDE.

F7. W przypadkach gdy: został błędnie wpisany rezultat partii, albo partia została rozegrana niewłaściwymi kolorami bierek lub został skorygowany ranking zawodnika, należy dokonać korekt, z tym, że poprawione dane obowiązują dopiero od tego momentu, a więc przy kojarzeniu następnych rund.

Oznacza to, że w gestii sędziego leży decyzja, czy zauważony błąd ma spowodować ewentualną korektę, już ogłoszonego kojarzenia nie rozegranej jeszcze rundy, szczególnie w sytuacjach, gdy zawodnicy mieszkają w różnych miejscach, a ogłoszenia zaanonsowano kilka godzin wcześniej.

Z tego przepisu wynika wniosek, że rezultat błędnie wpisany i nie poprawiony przed ostatnią rundą nie powinien ulec korekcie po ostatniej rundzie, bowiem inna była tabela turniejowa i zawodnicy oceniali swoich konkurentów na tle stanu turnieju (nawet błędnego).

Dokonanie korekty po ostatniej rundzie skłaniałoby oszustów do wpisywania nieprawidłowych rezultatów. Natomiast w takich sytuacjach nie zmienia się rezultatu turniejowego (decyzja sędziego!!), ale wprowadza się korekty jedynie do obliczeń rankingowych

Moim zdaniem reklamacji może podlegać źle wpisany rezultat, natomiast kilka dni po turnieju bardzo dyskusyjne jest branie pod uwagę uprawnionych zawodników, bo zawodnicy kilku drużyn przystępowali do ostatniej rundy z określonymi planami, wynikającymi z sytuacji turniejowej.

Być może jakimś nienajgorszym rozwiązaniem jest odebranie punktów drużynie, która niesłusznie je zdobyła, bowiem wstawiła nie uprawnionych zawodników. Natomiast w takim przypadku można wstrzymać się z dodawaniem punktów przeciwnikom, którzy ich nie zdobyli. Taka decyzja wymierza karę tylko jednej drużynie i nie zmienia kolejności innych zespołów. Wtedy wilk syty i owca cała!

Naturalnie wyjątkiem byłaby sytuacja, w której rezultaty oficjalnego turnieju podlegają weryfikacji przykładowo przez Sportowe Komisje WZSzach czy PZSzach, z uwagi na kwalifikacyjny charakter turnieju. Wtedy wszyscy wiedzą, że ogłoszone przez sędziego wyniki nie są ostateczne i muszą być zatwierdzone.

Można się też dalej zastanawiać nad tym, czy dany zespół specjalnie, czy przez pomyłkę wstawił nieuprawnionych zawodników i wtedy powstaje kolejny temat do dyskusji, ale już na innej płaszczyźnie.

Reasumując, życie tworzy sytuacje, których nie ujmuje litera prawa i w których nawet doświadczonym sędziom nie jest łatwo podejmować decyzje.

Bierka znika w trakcie partii!

Stanisław Szczepaniec, uczestnik finałów MP w 1954 i 1975 roku, zwycięzca „Jantaru Bałtyku” w Rowach w 2007 roku dzieli się z Czytelnikami ciekawym przypadkiem turniejowym: *„W ostatniej rundzie indywidualnych mistrzostw województwa pomorskiego w szachach klasycznych, granej 25 XI 2007 roku moja partia okazała się ostatnim pojedynkiem granym w tych zawodach.*

Od jej wyniku zależało miejsce „w kasie”, więc jej przebieg wzbudził zainteresowanie kilku zawodników. Przy „wiszących chorągiewkach” mój przeciwnik wywracał figury, a w pewnym momencie „zdmuchnął” z szachownicy mojego bandowego pionka (nie jestem w stanie stwierdzić czy zrobił to świadomie czy nieświadomie), czego w ferworze walki nie zauważyłem.

Ponieważ nowa pozycja, bez owego pionka, nieco się skomplikowała, straciłem dodatkowe sekundy do namysłu i moja chorągiewka spadła pierwsza. Obserwujący grę sędziego główny, sędziego klasy państwowej, na reakcję rozgorączkowanych kibiców wyjaśnił, że nie ma on prawa wtrącać się do przebiegu gry, jeżeli zawodnik nie zgłasza reklamacji.

Nasuwają się następujące pytania:

1. Czy sędzia ma biernie obserwować przebieg partii i nie reagować na niesportowe zachowanie zawodnika, np. przewracanie figur w niedoczasie?
2. Czy sędzia nie powinien samorzutnie interweniować w przypadku wykonania nieprawidłowego posunięcia, w konkretnym przypadku - zrzucenia bierki z szachownicy.

Komentarz

1. Sędzia powinien postępować zgodnie z **art. 13 Sędzia zawodów - Przepisów gry FIDE**, a tam w **art. 13.1** jest napisane wyraźnie: **Sędzia powinien dopilnować dokładnego przestrzegania „Przepisów Gry FIDE“**, co oznacza, że w tej sytuacji w każdym rodzaju szachów powinien natychmiast przerwać grę, nawet w przypadku blitza czy szachów szybkich. Zrzucenie figury z szachownicy, nawet przypadkowe, wyraźnie wykracza poza jakiegokolwiek przepisy czy ustalenia regulaminowe i narusza wszystkie zasady gry w szachy.

Sędzia po oczywistym przerwaniu partii, powinien dopilnować, aby figura znalazła się ponownie na szachownicy i odpowiednio dostosować czas na obu zegarach, jednemu zmniejszyć, drugiemu dodać czas do namysłu - można tu dla ułatwienia zastosować przepis dotyczący np. odrzuconej reklamacji trzykrotnego wystąpienia tej samej pozycji.

Ponadto podany przykład **obciąża także autora listu**. Po „przekroczeniu czasu” nie powinien podpisywać blankietu. Powinien stwierdzić brak pionka, domagać się powrotu do pozycji, w której nastąpiła nieprawidłowość, poprosić sędziego o ustawienie czasu na zegarach, zgodnie z opinią arbitra. Partia powinna być kontynuowana od tego momentu. Dotyczy to naturalnie partii klasycznych.

W partiach szybkich czy blitzach zawodnik sam musi zwrócić uwagę na nieprawidłowe posunięcie, ale zrzucenie figury wychodzi poza zakres przepisu i w gruncie rzeczy w takich sytuacjach także w partiach czy blitzach gra nie może być kontynuowana w pozycji bez bierek usuniętych w sposób mechaniczny. Po stwierdzeniu faktu należy powrócić do właściwej pozycji z odpowiednio dobranym czasem gry, ustawionym przez sędziego albo sędzia podejmuje inną decyzję - uznaje przegraną zawodnika, który zrzucił bierki lub przykładowo uznaje remis w partii z braku materiału matującego u przeciwnika.

Zawodnik, który zrzucił bierkę nie ma usprawiedliwienia, bo przecież jest zobowiązany i to na własnym czasie podnieść strąconą bierkę i postawić na szachownicy.

2. W partiach klasycznych sędzia powinien interweniować we wszystkich przypadkach, w których zawodnicy naruszają podstawowe przepisy gry, tj. dotknięta idzie, postawiona stoi, opadnięcie chorągiewki itp. Naturalnie nie może zwrócić uwagi zawodnikowi, że nie nacisnął zegara, że ta sama pozycja pojawiła się trzykrotnie czy też wykonano 50 posunięć bez ruchu pionkiem i bicia.

Natomiast w partiach szybkich i blitzach, zgodnie z art. B6 Arbiter powinien interweniować, gdy ma taką możliwość, w pozycjach, w których oba króle są szachowane albo promocja pionka nie jest zakończona,

Zastrzeżenie wnosi art.; 13.6. *Sędziemu nie wolno ingerować w przebieg partii, z wyjątkiem przypadków określonych w „Przepisach gry“.*

Sędziemu nie wolno sygnalizować zawodnikom liczby wykonanych posunięć, z wyjątkiem sytuacji określonych w art. 8.5, gdy opadnie choćby jedna chorągiewka sygnalizacyjna.

Sędzia powinien powstrzymać się także od informowania zawodnika, że dźwignia zegara nie została naciśnięta, albo że jego przeciwnik wykonał posunięcie.

Dodatkowa uwaga

Postępowanie sędziego było o tyle dziwne, że przecież przestrzegał inny ważny artykuł:

13.3. Sędzia powinien nadzorować przebieg partii, szczególnie w niedoczasie, konsekwentnie egzekwować wydane orzeczenia, a w uzasadnionych przypadkach nakładać kary na zawodników.

IA Andrzej Filipowicz