

KOLEGIUM SĘDZIÓW

POLSKIEGO ZWIĄZKU SZACHOWEGO

00-454 WARSZAWA, ul. Czerniakowska 126a

Telefon: (0-22) 841 41 92 Fax/tel: (0-22) 841 94 60

e-mail: biuro@pzszech.org.pl oraz a.filipowicz@szachista.com

witryna: <http://www.pzszech.org.pl>

Warszawa, 20 stycznia 2007 r.

Biuletyn Nr 1-2007

KONFERENCJA – SPRAWOZDANIA – SZKOLENIE

Opracował: IA Andrzej Filipowicz

Spis treści

- 1.** Sprawozdanie z Konferencji Sędziowskiej
 - Program i tematyka obrad
 - Protokół z dwudniowych obrad
 - Wnioski i uchwały
- 2.** Szkolenie - sprawozdawczość do FIDE i PZSzach
- 3.** Szkolenie - reklamacja remisu
- 4.** Status Sędziego Szachowego
- 5.** Regulamin działania Kolegium Sędziów PZSzach
- 6.** Regulamin działania Kolegium Sędziów WZSzach
- 7.** Sprawozdanie z Kursu Sędziowskiego na klasy państwową i pierwszą.

SPRAWOZDANIE

XII Ogólnopolskiej Konferencji Sędziów Szachowych

Licheń, 25-26 XI 2006 roku

Program i tematyka obrad

1. Wybór prowadzącego obrady i protokolantów.
2. Zatwierdzenie porządku obrad.
3. Powołanie komisji: mandatowej, skrutacyjnej oraz uchwał i wniosków.
4. Prezentacja działalności Kolegium Sędziów Wielkopolskiego Związku Szachowego.
5. Sprawozdanie z działalności Kolegium PZSzach i z realizacji uchwał i wniosków Ogólnopolskiej Konferencji Sędziów w Krakowie 2005 roku.
6. Dyskusja nad sprawozdaniem.
7. Sprawozdanie komisji mandatowej.
8. Zatwierdzenie nowego Statutu Sędziego Szachowego.
Korekty Regulaminu Działania Kolegium Sędziów i
Ramowego Regulaminu Działania Kolegium Sędziów WZSzach.
9. Część szkoleniowa, w tym:
 - Zmiany w przepisach gry FIDE (m.in. nastawianie zegarów, zapisanie wyniku, gdy zadzwoni telefon),
 - Kongres FIDE 2006 – nowości i informacje dla sędziów szachowych oraz sprawy sędziowskie
 - Rola sędziego głównego i jego obowiązki,
 - Programy kojarzeń i Centralny Rejestr PZSzach,
 - Kontrola korzystania z niedozwolonej pomocy komputera.
 - Zagadnienia różne, jak programy kojarzeń, centralny rejestr, sprawozdawczość, tworzenie biuletynu turniejowego.
10. Sprawozdanie komisji uchwał i wniosków
11. Podjęcie uchwał
12. Zakończenie Konferencji

Uczestnictwo w Konferencji - prawa delegatów

W Konferencji, na prawach delegatów, uczestniczyli wszyscy sędziowie klas: pierwszej, państwowej, FIDE i międzynarodowej FIDE, pod warunkiem posiadania licencji sędziowskiej klasy centralnej oraz uregulowania opłaty sędziowskiej za rok 2006.

Organizator

Kolegium Sędziów Wielkopolskiego Związku Szachowego na zlecenie Kolegium Sędziów PZSzach.

FA Waldemar Kopydłowski

Przewodniczący Kolegium Sędziów WZSzach

Tel. kom: 0695-741-432, dom: (065) 520-41-09

e-mail: kolegium@wzszach.poznan.pl

Organizacja i zakwaterowanie

p. Barbara Ryszkiewicz

tel. dom: (063) 242-56-57 oraz kom: 0606-992-512

e-mail: Basia_no1@interia.pl

Miejsce obrad, zakwaterowania i wyżywienia:

Dom Noclegowo-Pielgrzymkowy „ANNA”

Alina i Mirosław Kołodziejczakowie

ul. Wesola 20, 62-563 Licheń Stary

tel./fax: (063) 270 75 17, kom: 0505 314 724

e-mail: noclegi@pielgrzymki.biz

www.pielgrzymki.biz

Kurs Sędziowski i Konferencja Sędziowska zostały bardzo dobrze zorganizowane i w czym szczególną zasługę ma p. Barbara Ryszkiewicz.

Zajęcia i obrady odbywały się w Domu Noclegowo-Pielgrzymkowym „ANNA” i gospodarzom dziękujemy za dobre warunki pobytu i stworzenie miłej domowej atmosfery.

Lista uczestników Konferencji w Licheniu, 25-26 XI 2006

1	Filipowicz Andrzej	Warszawa	IA
2	Ryll Zygmunt	Skawina	IA
3	Woda Janusz	Poznań	IA
4	Irlik Andrzej	Niepołomice	IA
5	Curyło Adam	Katowice	Państwowa
6	Obrochta Bogdan	Katowice	FA
7	Sapis Witalis	Słupsk	IA
8	Ryszkiewicz Barbara	Konin	I klasa
9	Kopydłowski Waldemar	Leszno	FA
10	Więckowski Ryszard	Wrocław	IA
11	Judek Magdalena	Śmigiel	I klasa
12	Bysiewicz Marian	Rzeszów	I klasa
13	Popławski Tadeusz	Lublin	IA
14	Olszewski Jerzy	Ostrów Wlkp.	Państwowa
15	Suwarnski Paweł	Warszawa	FA
16	Górecki Stanisław	Sokołów Podl.	Państwowa
17	Szewczak Andrzej	Warszawa	IA
18	Hałubek Stefan	DZSzach	Państwowa
19	Jankowski Franciszek A.	Wałbrzych	FA
20	Klukiewicz Krzysztof	DZSzach	Państwowa
21	Staniszewski Paweł	Poznań	Państwowa
22	Mulawa Jan	Biała Podlaska	I klasa
23	Szczepaniak Zbigniew	Kalisz	Państwowa
24	Gula Andrzej	Szczytno	I klasa
25	Ptaszyński Tomasz	Sosnowiec	Państwowa
26	Pyda Zbigniew	Lublin	Państwowa
27	Kornasiewicz Stanisław	Czerwionka	FA
28	Kuśnierz Janusz	Środa Śl.	I klasa
29	Paciejewski Ryszard	Elbląg	Państwowa
30	Kozłowski Cezary	Toruń	I klasa
31	Michalska Maria	Toruń	Państwowa
32	Michalski Andrzej	Toruń	Państwowa
33	Bakalarz Leszek	Kielce	Państwowa

PROTOKÓŁ

XXII Ogólnopolskiej Konferencji Sędziów Szachowych Licheń, 25-26 XI 2006 roku.

Protokołowal: **Zbigniew Szczepaniak**

W dniach 25–26 listopada odbyła się w Licheniu k/Konina XXII Ogólnopolska Kursokonferencja Sędziów Szachowych.

Spotkanie otworzył Przewodniczący Kolegium PZSzach Andrzej Filipowicz, który powitał zebranych, podkreślając obecność prezesa Polskiego Związku Szachowego Janusza Wody, także sędziego klasy międzynarodowej FIDE, którego zaprosił do prezydium.

Andrzej Filipowicz zaznaczył, że środowisko sędziowskie zostało wyróżnione na ostatnim Walnym Zjeździe Delegatów PZSzach w Warszawie, 28 października 2006 roku, na którym delegaci nadali godność Członka Honorowego PZSzach arbitrom: **Janowi Frankiewiczowi, Zygmunтови Ryłłowi i Ryszardowi Więckowskiemu.**

- ad 1)** Andrzej Filipowicz zaproponował na prowadzących zebranie Zygmunta Ryłła i Bogdana Obrochtę. Zebrani zaakceptowali kandydatury jednogłośnie.
Następnie powołano protokolanta Zbigniewa Szczepaniaka.
- ad 2)** Uczestnicy jednogłośnie zatwierdzili porządek obrad XXII Ogólnopolskiej Konferencji Sędziów, podany na wstępie.
- ad 3)** Do Komisji Mandatowej powołano Barbarę Ryszkiewicz i Krzysztofa Klukiewicza do Komisji Skrutacyjnej Tomasza Ptaszyńskiego i Andrzeja Irlika, a do Komisji Uchwał i Wniosków Adama Curyło i Witalisa Sapisa. Uczestnicy wszystkie kandydatury przyjęli jednogłośnie.
- ad 4)** Informacje i dane o Wielkopolskim Związku Szachowym przedstawił jego prezes Janusz Woda, który podkreślił wiele sukcesów sportowych i organizacyjnych WZSzach, wymieniając m.in. nazwiska Włodzimierza Schmidta i Hanny Ereńskiej, a także obecnego mistrza świata do lat 16 Jacka Tomczaka.

Następnie Przewodniczący Kolegium Sędziów WZSzach w Poznaniu - Waldemar Kopydłowski zapoznał uczestników z działalnością Wielkopolskiego Kolegium Sędziów Szachowych (ponad 3000 zawodników, 80 drużyn szachowych, 70 lat istnienia Okręgu, Kolegium powstało w 1999 r. ma zarejestrowanych 3 sędziów FIDE, 10 sędziów klasy państwowej, 37 sędziów I klasy, 111 sędziów klasy II oraz 139 sędziów klasy III).

Sprawozdanie inż. Waldemara Kopydłowskiego Przewodniczącego Wojewódzkiego Kolegium Sędziów Wielkopolskiego Związku Szachowego w Poznaniu

W 1999 roku wskutek reorganizacji administracyjnej kraju Okręgowe Związki Szachowe zostały zlikwidowane. Na terenie Wielkopolski powołano nowy: Wielkopolski Związek Szachowy, w skład którego weszły były okręgowe związki: Leszna, Kalisz, Konina, Piły i Poznań.

Powołano także Wojewódzkie Kolegium Sędziów przy Wielkopolskim Związku Szachowym w Poznaniu. Na tym samym zebraniu wybrano też nowego przewodniczącego Wojewódzkiego Kolegium i skład jego Zarządu. Pierwszym przewodniczącym został wybrany w głosowaniu tajnym Waldemar Kopydłowski sędzia klasy państwowej. Na samym początku kadencji postawiłem sobie trzy zasadnicze zadania:

- 1. Dokonanie podziału obowiązków dla poszczególnych członków Zarządu Kolegium i podział całości działania Kolegium na strefy organizacyjne: centralną, południową, północną, wschodnią i zachodnią. Członkowie Zarządu ponosili za poszczególne strefy.*
- 2. Założenie kartoteki i ewidencji sędziów szachowych*
- 3. Szkolenie i organizowanie kursów sędziowskich na klasy okręgowe.*

W czasie trwania kadencji z postanowieniami bywało różnie. Szczególne trudności wynikały przy tworzeniu kartoteki i ewidencji sędziów szachowych na terenie naszego województwa. Zadanie to zostało wykonane w 75%.

Szczególny nacisk został przez prezydium Wojewódzkiego Kolegium Sędziów postawiony na szkolenie nowych sędziów

okręgowych i podnoszenie kwalifikacji sędziów klasy III. W czasie tej kadencji zostało zorganizowanych 6 kursów na klasy sędziowskie okręgowe w których uczestniczyło 110 osób z całego kraju (trzeba zaznaczyć, że kursy - wszystkie były organizowane w ramach kursów instruktorskich organizowanych przez Kalisz). Na tych kursach uprawnienia sędziów klasy II uzyskało 46 osób, a klasy III 64 osoby.

27.09.2003 r. odbyła się w Poznaniu II Konferencja Sprawozdawczo-Wyborcza na której dokonano wyboru nowego Zarządu Wojewódzkiego Kolegium Sędziów. Przedłużono mandat przewodniczącemu poprzedniej kadencji na następną - trwającą obecnie. Zmieniony statut spowodował inny podział obowiązków.

Również i w tej kadencji duży nacisk kładziemy na szkolenie nowych i podnoszenie kwalifikacji sędziów szachowych. Zorganizowane zostały do tej pory 3 kursy sędziowskie w których klasę II uzyskało 4 uczestników, a klasę III - 16 osób. Jeden z naszych sędziów w 2005 r. uzyskał uprawnienia sędziego klasy FIDE.

W chwili obecnej w Wielkopolskim Kolegium Sędziów jest zrzeszonych 306 sędziów - 57 aktywnych i 249 nieaktywnych w tym: sędziów klasy międzynarodowej i FIDE - 3 (2 aktywnych, 1 nieaktywny); klasy państwowej - 17 (10 aktywnych, 7 nieaktywnych); klasy pierwszej - 37 (8 aktywnych, 29 nieaktywnych); klasy drugiej - 111 (26 aktywnych, 85 nieaktywnych); klasy trzeciej - 139 (11 aktywnych, 128 nieaktywnych).

- ad 5) Sprawozdanie z działalności Kolegium Sędziów Szachowych PZSzach przedstawił **Andrzej Filipowicz**, który skomentował i uzupełnił tekst sprawozdania opublikowany w Biuletynie Kolegium Sędziów nr 1/2006.
- ad 6) W dyskusji nad sprawozdaniem wzięli udział sędziowie:
- **Paweł Suwarski** poruszył sprawę publikacji sprawozdań z obrad Kursokonferencji sędziów szachowych. Postulował aby te materiały ukazywały się nie później, niż 3 miesiące po konferencji.
 - **Tadeusz Popławski** poruszył sprawę maksymalnej liczby stolików, którą powinien obsługiwać sędzia w trakcie rundy (było to już ujęte w p. 2 wniosków z poprzedniej XXI Konferencji w 2005 roku.

Przewodniczący Andrzej Filipowicz wyjaśnił, że ustalenie takiej liczby pociąga za sobą konsekwencje finansowe i stanowiłoby duże obciążenie dla organizatorów. W stosunku do ważnych imprez powinien to określać regulamin imprezy.

- **Janusz Woda** zwrócił uwagę na niedopracowanie regulaminów przez komisje sportowe, co stanowi poważne utrudnienie dla organizatorów i sędziów.
- **Tomasz Ptaszyński** poruszył sprawę zakazu palenia w obiektach sportowych. Wyjaśniono, że PZSzach nie ma wpływu na zarządzenia lokalne, np. zakaz palenia w budynku i w tej sytuacji sędziowie nie mają już obowiązku określania miejsca na palarnie i praktycznie zawodnicy mogą palić wyłącznie poza budynkiem rozgrywek. Zresztą władze lokalne mogą i tego zakazać – praktycznie w turniejach szachowych nie ma już miejsca dla palaczy.
- **Janusz Woda** poruszył sprawę nadużywania alkoholu przez zawodników. Walkę z tym zjawiskiem utrudnia fakt braku wzmianek w sprawozdaniach sędziowskich.
- **Stanisław Kornasiewicz** poruszył sprawę radykalizmu w formułowaniu wniosków do Komisji Skarg i Wyróżnień PZSzach. Niekiedy wnioskodawcy domagają się kar niewspółmiernych do drobnych wykroczeń.

ad 7) Komisja mandatowa stwierdziła że na sali znajduje się 29 uczestników i wszyscy są uprawnieni do udziału w głosowaniu. W dalszej części Konferencji dojechało jeszcze 4 sędziów.

ad 8) **Witalis Sapis** przedstawił nowy **Status Sędziego Szachowego** wraz z proponowanymi poprawkami do statusu. Uczestnicy wprowadzili poprzez głosowanie poprawkę dotyczącą udziału sędziów w kursokonferencjach raz na trzy lata (+21 =2 -6).

Ponadto omówił korekty **Regulaminu Działania Kolegium Sędziów i Ramowego Regulaminu Działania Kolegium Sędziów WZSzach**, które zebrani zatwierdzili w głosowaniu.

Na zakończenie tego punktu uczestnicy jednogłośnie (+33) przyjęli w głosowaniu nowy Status Sędziego Szachowego - vide w załączeniu.

Uczestnicy przyjęli również nowy Regulamin działania Kolegium Sędziów Polskiego Związku Szachowego (+31 =2 -0) oraz Regulamin działania Kolegium Sędziów Wojewódzkiego Związku Szachowego (+32 =1 -0).

- Ad 9) W części szkoleniowej **Andrzej Filipowicz** omówił zmiany w przepisach turniejowych FIDE, których nową wersję uchwalono na Kongresie FIDE w Turynie 2006 roku. Jest ona dostępna na witrynie internetowej PZSzach.

Podkreślił rolę sędziego asystenta, który musi być zorientowany w systemie kojarzeń itp. i być przygotowany do przejęcia roli sędziego głównego w przypadku jakiś nieoczekiwanych sytuacji.

Zwrócił też uwagę na niesłuszne utożsamianie pojęć - „spadnięcia chorągiewki” i „przekroczenia czasu”. Na niezauważonej „opadniętej chorągiewce” gra może być kontynuowana, można reklamować nieprawidłowe posunięcie, dać mata, przyjąć poddanie przeciwnika, podpisać remis. Natomiast w sytuacji, gdy zawodnik prawidłowo zasygnalizował opadniętą chorągiewkę, a sędzia lub obaj zawodnicy zaakceptowali ten fakt, mamy do czynienia z „przekroczeniem czasu”, co kończy partię.

Sporo czasu **Andrzej Filipowicz** poświęcił też na kwestię podejmowania przez sędziów decyzji w partiach z „szybkim finiszem i w partiach szybkich (vide część szkoleniowa), gdy reklamującemu pozostało mniej niż 2 minuty na zegarze.

Adam Curyło krótko przedstawił swój program kojarzeń ChessArbiterPro ver. 2.60 oraz Centralny Rejestr Danych, który jest dostępny na witrynie internetowej PZSzach.

Ustalono, że obrady w drugim dniu rozpoczną się o godz. 9.00, a zakończą o godz. 12.00

W drugim dniu obrad **Bogdan Obrochta** przedstawił sposób tworzenia plików PGN z zapisami partii szachowych, które są niezbędne do sprawozdania do FIDE wykorzystując program ChessArbiter i program ChessBase.

W części dotyczącej sprawozdawczości **Andrzej Irlik** omówił sprawozdania do FIDE w wersji elektronicznej.

- ad 10)** Na zakończenie obrad Komisja Uchwał i Wniosków przedstawiła wnioski z XXII Konferencji Sędziów Szachowych w Licheiniu. Poszczególne Wnioski były głosowane oddzielnie:

Wniosek 1

Zaleca się, aby Kolegium Sędziów wystąpiło do Zarządu PZSzach o ujednoczenie punktacji pomocniczej w wszystkich turniejach rozgrywek centralnych.

Wniosek uchwalono + 20 =1 –3

Wniosek 2

Zaleca się, aby Kolegium Sędziów wystąpiło do Zarządu PZSzach o utworzenie na stronach internetowych Kolegium, dyskusyjnego forum sędziowskiego, z prawem wypowiedzi tylko dla sędziów, zarejestrowanych z imienia i nazwiska.

Wniosek uchwalono + 19 =4 –1

Wniosek 3

W związku z obniżaniem progu rankingowego przez FIDE, zaleca się, aby Kolegium Sędziów przygotowało projekt zmian w Statucie Sędziego, które umożliwią sędziom klasy pierwszej sędziowanie turniejów klasyfikowanych do FIDE.

Wniosek uchwalono + 19 =3 –2

Wniosek 4

Zaleca się, aby Kolegium Sędziów wystąpiło do FIDE o ograniczenie liczby partii stanowiących załącznik do sprawozdania turniejowego. Proponuje się ograniczenie liczby partii do uczestników, którzy podlegają klasyfikacji FIDE lub występują z wnioskami o tytuły międzynarodowe.

Wniosek uchwalono + 18 =6 –0

Wniosek 5

W turniejach, w których dominują zawodnicy bez rankingu FIDE, zaleca się, aby tworzyć listy startowe, w których podstawowym kryterium sortowania byłby polski ranking (kategorie).

Wniosek odrzucono + 1 =7 –16

Szkolenie

Sprawozdawczość do FIDE (PZSzach) Wymagania

Autor: **IA Andrzej Irlik**

Ocena rankingowa FIDE

Sprawozdanie powinno być nadesłane w ciągu 7 dni, za każdy miesiąc opóźnienia do FIDE kara 80€.

Wymagania:

- Pliki turniejowe (numery identyfikacyjny FIDE – ID_CODE, data urodzenia, licencje zawodnicze)
- Schemat Krauze (plik tekstowy)
- IT3 (raport turniejowy do FIDE)
- IT1 (w przypadku tytułów międzynarodowych) – 4 egzemplarze z podpisem sędziego
- Bezwzględnie Partie, w formacie PGN

Uwagi: Zawodnicy wchodzący na listę FIDE muszą mieć prawidłowo wpisane nazwisko i imię oraz datę urodzenia.

Turnieje klasyfikowane w PZSzach

Sprawozdanie – do 14 dni

Wymagania:

- Pliki turniejowe (licencje zawodnicze, daty urodzenia)
- Normy na tytuły i kategorie (nazwisko i imię, data urodzenia, klub, obecna kategoria, norma na kategorię, uzyskany ranking *Tak jak w komunikacie 6/2004 KKIR PZSzach*)
- Klasy sportowe (Nazwisko i imię, płeć, data urodzenia, nazwa klubu, skrót woj., data zakończenia turnieju, podstawa wniosku/uzyskany ranking *Tak jak w komunikacie 6/2004 KKIR PZSzach*)
- W przypadku awansu np. do IMPJ: nazwisko i imię, data ur., klub, tyt. (kategoria)
- Nr licencji sędziów

Sposób przesyłania sprawozdań

- Komisja Klasyfikacji i Rankingu PZSzach – wyłącznie forma elektroniczna (certyfikaty na tytuły międzynarodowe – IT1, w formie papierowej)
- Biuro PZSzach – forma papierowa

Programy mające wszystkie opcje do FIDE:

- ✓ ChessArbiter Pro
- ✓ SwissManager (brak możliwości obliczania rankingu PZSzach)

Program SP98 do tworzenia Schematu Krauze współpracuje z darmową nakładką SP2Krauze opracowaną przez sędziego klasy FIDE p. Piotra Janika z Małopolski.

Opłaty turniejowe

W turniejach klasyfikacyjnych do PZSzach wymagana jest opłata rejestracyjna wysokości 50 zł niezależnie od rodzaju zawodów i ilości startujących zawodników i opłata klasyfikacyjno-rankingowa a do FIDE opłata rejestracyjna w zależności od rodzaju zawodów. W turnieju systemem szwajcarskim do 300 zawodników, za każdego uczestnika turnieju 1,8€, w turnieju kołowym do III kat. FIDE opłata 45€ za turniej itd. – zgodnie z Komunikatem finansowym PZSzach 1/2007.

Sędzia sumuje koszty klasyfikacyjno-rankingowe i opłat do FIDE (prośba p. Z. Chojnickiego) a wpłaty dokonuje organizator zawodów na konto PZSzach.

Na odprawie technicznej sędzia informuje czy turniej „idzie” do FIDE

Terminy wysyłania sprawozdań z turniejów do FIDE, do oceny rankingowej:

- | | |
|-----------------|-------------------------|
| - koniec lutego | lista na 1 kwietnia |
| - 31 maja | lista na 1 lipca |
| - 31 sierpnia | lista na 1 października |
| - 30 listopada | lista na 1 stycznia |

UWAGI DO SPRAWOZDAŃ

przesyłanych do oceny rankingowej do p. Zenona Chojnickiego, Przewodniczącego Komisji Klasyfikacji i Rankingu PZSzach)

- Błędy w kodach
- Błędy w rankingach FIDE (w przypadku dwóch podwójnych rankingów należy wybrać ranking wyższy lub ranking z ze starszym kodem – skonsultować się z p. Z. Chojnickim)
- Błędy w nazwiskach, imionach
- *Podczas wyjazdów zagranicznych zawodników należy sprawdzać wpisanie poprawnej przynależności narodowej np. zawodnik Robert Duch figuruje na FIDE jako Czech i Polak*
- *W przypadku zmiany nazwiska należy ten fakt zgłosić do Administratora Rankingu FIDE p. Z. Chojnickiego*
 - pliki turniejowe
 - schemat sprawozdania Christiana Krauze dla SwissPerfect
 - IT 3
 - IT 1
 - zapis partii w formacie pgn
 - zakres sprawozdania do Komisji Klasyfikacji i Ewidencji PZSzach:
 - typowe błędy w sprawozdaniach sędziowskich (błędy w kodach, w rankingach, w nazwiskach)

* * *

Reklamacja remisu

Autor: IA Andrzej Filipowicz

Zgodnie z przepisami FIDE art. 10.2: *Zawodnik na posunięciu, mający mniej niż dwie minuty na zegarze, ma prawo domagać się, przed opadnięciem chorągiewki, uznania partii za remis. W takiej sytuacji powinien zatrzymać zegar i przywołać sędziego.*

Przepis ten dotyczy szybkiego finiszu oraz szachów szybkich, czyli pojedynków, w których każdy z zawodników ma określony, ograniczony czas na wykonanie wszystkich posunięć do końca partii i nie ma dodatku sekundowego na każde posunięcie.

Sędzia może orzec remis, odłożyć decyzję lub odrzucić reklamację i wtedy ewentualnie dodać przeciwnikowi reklamującego dwie minuty.

Jednakże takie decyzje przychodzą wielu arbitrom z trudnością, szczególnie gdy ich poziom gry znacznie odbiega od klasy mistrzowskiej. Trzeba jednak dodać, że w wielu pozycjach mistrzowie, a nawet arcymistrzowie mieliby trudności z podjęciem decyzji. W tej sytuacji trzeba kierować się pewnymi wytycznymi, zdając sobie sprawę z istniejących wyjątków, którymi charakteryzują się zarówno pozycje, jak też zdarzenia w turniejach szachowych.

Pozytywne decyzje akceptacji remisu należy generalnie rzecz biorąc podejmować wyłącznie w przypadkach (naturalnie, jak zwykle, bywają wyjątki):

- 1) bardzo prostych i bardzo uproszczonych pozycji, czyli gdy suma bierek z obu stron nie przekracza liczby 10, oczywiście, gdy nie ma żadnych motywów wygrania partii,

- 2) gdy strona reklamująca ma łatwo wygraną pozycję i widać, że nie zdąży dać mata czy zrealizować wielką materialną przewagę, np. hetmana czy wieży na czysto, ale nie hetmana przeciwko dwóm lekkim figurom w złożonej pozycji,
- 3) gdy strona reklamująca ma przykładowo kilka pionków więcej, a strona przeciwna nie ma wolnego pionka i niczym nie grozi,
- 4) gdy strona mająca więcej czasu (przy lepszej czy gorszej pozycji) gra wyłącznie na czas i praktycznie nie zmienia pozycji w przeciągu kilku posunięć.

Odłożenie decyzji ma wyłącznie na celu sprawdzenie czy przeciwnik zmienia pozycję, czy stoi w miejscu.

Odrzucenie reklamacji i nakazanie kontynuowania gry, powinno nastąpić **we wszystkich** (!!)

wątpliwych przypadkach, bowiem należy brać pod uwagę, że jeden z zawodników mógł poświęcić figurę za cenę wygrania czasu! To też jest elementem taktyki turniejowej.

Dodatkowy przykład pojawił się już po XXII Konferencji na turnieju gwiazdkowym w Olkuszu 2006. Mianowicie sędzia zaakceptował remis w pozycji, w której dwie wieże i kilka pionków (4 lub 5) walczyły z dwiema wieżami, gońcem i dwoma lub trzema pionkami, a reklamująca miała kilka sekund. Z pobieżnego opisu widać, że **pozycja jest bardzo złożona** i takiej sytuacji należało **szybko odrzucić reklamację**, nie wdając się nawet w analizę pozycji.

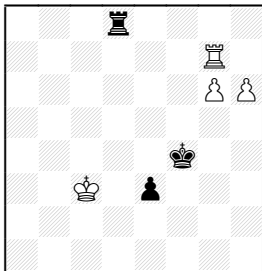
Jeżeli sędzia ma mimo wszystko wątpliwości powinien poradzić się mistrza, lub mieć mistrza „w zanadru” do pomocy w podjęciu decyzji w takich pozycjach.

Teraz kilka pozycji, w których reklamowano remis.

Niektóre decyzje, dość dyskusyjne, były podejmowane przez arcymistrza, który porównywał poziom grającego do swojego.

W. Pineda - K. Mamombe

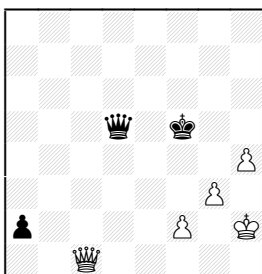
Olimpiada, Erewan 1996



Czarne zażądały remisu, wskazując na posunięcia. **1...e2 2.♖e7 ♔g5**
Sędzia główny am. Jurij Awerbach uznał remis. Prawo podjęcia takiej decyzji miał tylko główny arbiter olimpiady i jego zastępcy, co powodowało konieczność szukania ich na sali i dawało możliwość zawodnikowi reklamującemu zastanowienia się nad dalszą grą. **Remis**

Przykład

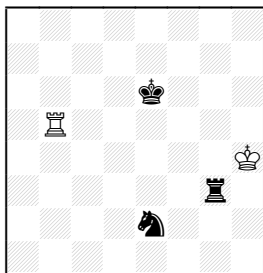
Olimpiada, Erewan 1996



Białe miały kilka sekund i zareklamowały remis. Jurij Awerbach uznał reklamację. Naturalnie jest remis po **1.♗g5+ ♕e4 2.♖e3+ ♕f5 3.♗g5+ ♕e6 4.♗g8+ ♕d6 5.♗d8+ ♕c6 6.♖a8+ ♕c5 7.♖a5+ ♕d4 8.♗d2+ ♕e4**

9. ♖e3+ ♜f5 10. ♗g5+ Remis. Ale czy białe to widziały?**J. Polgar - G. Kasparow**

Dos Hermanas 1996

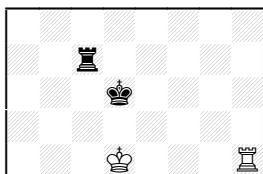


Tej pozycji nie można uznać za remis, chociaż jest to pozycja remisowa. Jednakże z uwagi na problemy techniczne trzeba ją grać. Nastąpiło **62... ♗g1 63. ♗g5 ♖f1 64. ♖a5 ♜f6 65. ♖a8 ♗g1 66. ♖f8+ ♜e5 67. ♖e8+ ♜f4 68. ♖f8+ ♜e4 69. ♖e8+ ♜f3 70. ♜h5 (70. ♖f8+! ♜f4 71. ♗g8! ♖h1+ 72. ♜g5 ♗g1+ 73. ♜h4=)** **70... ♜g3+ 71. ♜h6 ♜f5+ 72. ♜h7 ♜f4 73. ♖b8 ♗g7+ 74. ♜h8 ♖d7 75. ♖e8 ♜g5 76. ♖e6 ♜d4 77. ♖e1 (77. ♖b6 ♖e7 78. ♜g8 ♜e6 79. ♖b1 ♜g6 80. ♗g1+ ♜g5 81. ♜f8!=)** **77... ♜f6 78. ♖d1 ♖d5! 79. ♖a1??** Remisowało **79. ♖f1+! ♜f5 80. ♖f2 ♖d4 81. ♜g8!= 79... ♜e6! 80. ♖a6 ♜f7 81. ♖a7+ ♜g6 82. ♖a8 ♖d7 83. ♖b8 ♖c7 84. ♜g8 ♖c5 85. ♖a8 ♖b5 86. ♜h8 ♖b7 87. ♖c8 ♜c7 88. ♗g8+ ♜h6 89. ♗g1 ♖b8+ 90. ♗g8 ♜e8 0-1 (91. ♖f8 ♜g6 92. ♗g8+ ♜f7 93. ♗g1 ♜f6+ 94. ♗g8 ♖:g8X)**

Weteran - Inwalida

Weterani i niepełnosprawni

St. Petersburg 1993





Czarnymi gra inwalida bez palców, ale potrafi dość sprawnie przedstawiać figury. Białe grają jednakże znacznie szybciej i zdobywają przewagę czasu. Mniej więcej w pozycji na diagramie czarne poprosiły sędziego o zatwierdzenie remisu, ale arbiter powiedział - pozycja do gry! Zgodnie z ogólnymi przepisami miał rację, ale w tej sytuacji powinien wziąć pod uwagę brak sprawności zawodnika i obserwować partię, ewentualnie dodać czarnym czas na wykonywanie posunięć.

Uwaga

Wielokrotnie sędzia stoi przed bardzo trudnym zadaniem, ale praktycznie **lepiej jest nakazać kontynuowanie partii** (ostatecznie zawodnik sam doprowadził do takiej pozycji przy małym czasie), niż orzec remis i narazić się na zarzuty stronniczości.

• • •

Zatwierdzone przepisy

Ostateczne teksty opracował **IA Witalis Sapis**

D.II

STATUS SĘDZIEGO SZACHOWEGO W POLSKIM ZWIĄZKU SZACHOWYM

*Zatwierdzony na Ogólnopolskiej Konferencji Sędziów Szachowych,
25 listopada 2006 roku, w Licheniu.*

§ 1. Wymagania stawiane osobom ubiegającym się o tytuł sędziego

- 1.1.** Sędziego szachowego winna cechować nieskazitelna postawa etyczna, moralna i sportowa. Sędzia szachowy winien postępować rozważnie, z taktem, zachowując obiektywizm i opanowanie.
- 1.2.** Sędzią szachowym może być osoba, która:
 - a) ma polskie obywatelstwo,
 - b) ma ukończone 18 lat, z wyjątkiem młodzieżowej klasy sędziowskiej, którą można uzyskać mając ukończone 16 lat,
 - c) ma pełne prawa zawodnika i działacza sportowego,
 - d) ma przynajmniej II kategorię szachową,
 - e) zda egzamin sędziowski przed właściwą komisją,
 - f) zobowiązuje się wypełniać zadania sędziowskie.

§ 2. Klasy sędziowskie

2.1. Klasy okręgowe

- a) Sędzia klasy młodzieżowej (M),
- b) Sędzia klasy III (III),
- c) Sędzia klasy II (II).

2.2. Klasy centralne:

- a) Sędzia klasy I (I),
- b) Sędzia klasy państwowej (P).

2.3. Klasy międzynarodowe:

- a) Arbiter klasy FIDE (FA),
- b) Arbiter klasy międzynarodowej FIDE (IA).

§ 3. Tryb nadawania klas sędziowskich

3.1. Wymagania ogólne

3.1.1. Uzyskanie klasy sędziowskiej wymaga zdania egzaminu lub ukończenia odpowiedniego kursu sędziowskiego, połączonego z egzaminem.

3.1.2. Przystąpienie do egzaminu na sędziego szachowego wymaga spełnienia następujących warunków:

- a) posiadanie ważnej licencji sędziowskiej (nie dotyczy klasy młodzieżowej i trzeciej)
- b) wniesienie opłaty zgodnie z Komunikatem organizacyjno-finansowym PZSzach.

3.1.3. Klasy sędziowskie są nadawane stopniowo (sędzia klasy III nie może uzyskać klasy I).

3.2. Klasy okręgowe

3.2.1. Klasy okręgowe nadają Kolegia Sędziowskie Wojewódzkich Związków Szachowych w oparciu o wewnętrzny regulamin.

3.2.2. Osoba, która ma 16-18 lat, nie ma na koncie kar dyscyplinarnych (także w szkole), oraz zda egzamin przed właściwą komisją (wymogi jak na III klasę) może uzyskać tylko klasę młodzieżową, odpowiadającą klasie trzeciej.

3.2.3. Kandydat na sędziego klasy drugiej musi sędziować minimum cztery turnieje jako sędzia rundowy, w tym przynajmniej dwa rozgrywane tempem, umożliwiającym wypełnienie norm na kategorie szachowe.

3.3. Klasy centralne

3.3.1. Klasy centralne nadaje Kolegium Sędziów PZSzach.

3.3.2. Kandydat na sędziego klasy pierwszej musi sędziować minimum cztery turnieje szachowe, w tym przynajmniej dwa turnieje rozgrywane tempem umożliwiającym wypełnienie

norm na kategorie szachowe. Jeden z turniejów z normami musi prowadzić jako sędzia główny.

- 3.3.3.** Kandydat na sędziego klasy państwowej musi sędziować minimum sześć turniejów szachowych, w tym przynajmniej trzy turnieje rozgrywane tempem umożliwiającym wypełnieniu norm na centralne kategorie szachowe. Trzy z wymienionych turniejów musi prowadzić jako sędzia główny, przy czym przynajmniej w jednym z nich musi być możliwość wypełnienia norm na centralne kategorie szachowe.
- 3.3.4.** Kandydaci na centralne klasy sędziowskie muszą zaliczyć egzamin przed Komisją powołaną przez Kolegium Sędziów PZSzach.

3.4. Klasy międzynarodowe

- 3.4.1.** Klasa FIDE i klasa międzynarodowa FIDE są nadawane przez Międzynarodową Federację Szachową, w oparciu o regulaminy nadawania tytułów zestawione w „Handbook” FIDE.
- 3.4.2.** Procedura nadawania tytułów międzynarodowych:
- a) Wniosek o tytuł może złożyć sędzia klasy państwowej i FA posiadający ważną licencję sędziowską. Wniosek powinien zawierać wymagane przez FIDE załączniki, zestawione w przepisach Kolegium Sędziów FIDE.
 - b) przewodniczący lub członek Kolegium Sędziów PZSzach sprawdza, czy wniosek spełnia wymagania FIDE, czy sędzia nie jest zawieszony, względnie ukarany lub nie toczy się przeciw niemu postępowanie dyscyplinarne
 - c) jeżeli warunki są spełnione, to wniosek na tytuł FA lub IA jest wysyłany do FIDE, wraz z wymaganą dokumentacją, za pośrednictwem Polskiego Związku Szachowego. W przypadku zastrzeżeń przewodniczący Kolegium Sędziów zawiesza lub odrzuca wniosek informując o tym wnioskodawcę w formie pisemnej,

§ 4. Uprawnienia sędziego

- 4.1. Sędzia klasy młodzieżowej** może być sędzią asystentem na wszystkich zawodach, lub sędzią głównym na turniejach z możliwością zdobycia do IV kategorii włącznie, za zgodą właściwego Kolegium Sędziów Wojewódzkiego Związku Szachowego.

- 4.2. Sędzia klasy młodzieżowej** za zgodą Kolegium i na odpowiedzialność organizatora może być sędzią głównym w małych turniejach szachów szybkich i błyskawicznych oraz na odpowiedzialność organizatora może być sędzią pojedynczych meczów ligowych - ligi wojewódzkie i niższe.
- 4.3. Sędzia klasy młodzieżowej** powinien mieć swojego opiekuna merytorycznego, którym może być doświadczony sędzia klasy, co najmniej I lub właściwe kolegium sędziów. Opieka merytoryczna polega na wspólnym analizowaniu zaistniałych przypadków i podjętych decyzjach, doradzaniu, odpowiadaniu na pytania odnośnie przepisów i pracy sędziego, ocenie pracy i sprawozdań.
- 4.4. Sędzia trzeciej klasy** może być sędzią asystentem na wszystkich zawodach, lub głównym, za zgodą właściwego Kolegium Sędziów Wojewódzkiego Związku Szachowego, na małych lokalnych imprezach z wyłączeniem imprez klasyfikowanych centralnie.
- 4.5. Sędzia klasy drugiej** może pełnić obowiązki sędziego głównego w zawodach szczebla wojewódzkiego, a za zgodą właściwego Kolegium Sędziów Wojewódzkiego Związku Szachowego zawody klasyfikowane centralnie.
- 4.6. Sędzia klasy pierwszej** może pełnić obowiązki sędziego głównego w imprezach centralnych, klasyfikowanych wyłącznie przez PZSzach. W wyjątkowych sytuacjach (np. choroba sędziego głównego, przypadki losowe) może prowadzić zawody klasyfikowane w rankingu FIDE po otrzymaniu nominacji Kolegium Sędziów Polskiego Związku Szachowego.
- 4.7. Sędziowie klasy państwowej i klas międzynarodowych** mogą pełnić wszelkie funkcje sędziowskie w turniejach krajowych i międzynarodowych.
Uwaga: niektóre zawody międzynarodowe wymagają obecności sędziego klasy FIDE lub sędziego klasy międzynarodowej FIDE.
- 4.8.** Sędzia szachowy ma prawo do:
- używania tytułu sędziego szachowego,
 - noszenia odznak i emblematów sędziowskich,
 - otrzymywania honorarium i innych świadczeń wynikających z odrębnych przepisów, wydawanych przez Polski Związek Szachowy, ECU i FIDE oraz organizatorów zawodów.

§ 5. Obowiązki sędziego szachowego

- 5.1.** Przed zawodami sędzia jest zobowiązany do:
- a) zapoznania się z regulaminem zawodów lub jego opracowania w porozumieniu z organizatorem,
 - b) sprawdzenia miejsca gry, jakości sprzętu szachowego oraz zapewnienia niezbędnych druków do prowadzenia zawodów,
 - c) ustalenia zakresu działania podległych sędziów i personelu pomocniczego,
 - d) przeprowadzenia odprawy technicznej.
- 5.2.** W trakcie zawodów sędzia jest zobowiązany do:
- a) bezstronnego wykonywania powierzonych mu obowiązków,
 - b) wydawania orzeczeń zgodnych z obowiązującymi przepisami Polskiego Związku Szachowego, ECU i FIDE oraz regulaminem zawodów i zasadą zdrowego rozsądku,
 - c) wydawania decyzji spokojnie i w sposób jednoznaczny,
 - d) sprawnego przeprowadzania zawodów,
 - e) dbania o właściwe warunki gry na sali turniejowej.
- 5.3.** Sędzia asystent jest zobowiązany do:
- a) stałej obecności na sali turniejowej podczas trwania zawodów,
 - b) wydawania orzeczeń jako pierwsza instancja,
 - c) nadzorowania przebiegu gry zgodnie z przepisami kodeksu szachowego oraz regulaminem zawodów.
- 5.4.** Sędzia główny:
- a) pełni funkcję instancji odwoławczej od decyzji sędziego asystenta, a jego decyzje są ostateczne w czasie trwania zawodów,
 - b) ma wyłączność w sprawach interpretacji regulaminu zawodów z chwilą zakończenia odprawy technicznej,
 - c) odpowiada za prawidłowe prowadzenie zawodów i informacje o rezultatach sportowych,
 - d) sporządza sprawozdanie z zawodów, które w określonym, wymaganym czasie powinien wysłać do odpowiednich agend PZSzach i WZSzach, zgodnie z rangą imprezy.

§ 6. Inne przepisy

- 6.1.** Tytuł sędziego szachowego jest nadawany dożywotnio.
- 6.2.** Kara, nałożona na sędziego, jako zawodnika, działacza, czy obywatela, powoduje zawieszenie uprawnień sędziowskich, przynajmniej na czas jej odbywania. O ewentualnym dłuższym okresie zawieszenia uprawnień decyduje instancja, która nadała uprawnienia sędziemu.
- 6.3.** Warunkiem niezbędnym do sędziowania jakichkolwiek zawodów szachowych jest posiadanie licencji sędziowskiej oraz uiszczenie opłaty sędziowskiej za dany rok.
- 6.4.** Sędziowie są zobowiązani do stałego podnoszenia swoich kwalifikacji i uzupełniania wiedzy w zakresie nowych przepisów wydawanych przez FIDE i Polski Związek Szachowy oraz nowych programów komputerowych kojarzenia par itp.
- 6.5.** Sędziowie klas centralnych i międzynarodowych są zobowiązani do uczestniczenia w Ogólnopolskich Konferencjach Sędziów przynajmniej raz na 3 lata.
- 6.6.** Szczegółowe przepisy, dotyczące działalności sędziowskiej, wydaje Kolegium Sędziów PZSzach oraz Wojewódzkie Kolegia Sędziowskie, w zakresie posiadanych uprawnień. □

D.III REGULAMIN DZIAŁANIA KOLEGIUM SĘDZIÓW POLSKIEGO ZWIĄZKU SZACHOWEGO

Zatwierdzony na Ogólnopolskiej Konferencji Sędziów Szachowych 25 listopada 2006 roku, w Licheniu.

§ 1. Wstęp

- 1.1. Kolegium Sędziów Polskiego Związku Szachowego, zwane dalej Kolegium, jest autonomicznym organem w strukturze Związku, podległym Walnemu Zgromadzeniu Delegatów Polskiego Związku Szachowego.
- 1.2. W skład Kolegium wchodzi sędziowie wybrani na Ogólnopolskiej Konferencji Sędziów Szachowych.
- 1.3. Kolegium wprowadza i nowelizuje przepisy gry w szachy oraz turniejowe w oparciu o postanowienia FIDE.
- 1.4. Kolegium jest najwyższym w Polsce gremium orzekającym w sprawach przestrzegania i interpretacji przepisów gry w szachy.
- 1.5. Kolegium decyduje w sprawach sędziowskich PZSzach.

§ 2. Struktura, ustanawianie władz, kadencja

- 2.1. W strukturze organizacji sędziowskiej wyróżnia się:
 - a) Kolegium Sędziów PZSzach,
 - b) Kolegia Sędziowskie Wojewódzkich Związków Szachowych.
- 2.2. W skład Kolegium wchodzi przewodniczący oraz czterech do siedmiu członków.
- 2.3. Przy Wojewódzkich Związkach Szachowych mogą być powoływane Wojewódzkie Kolegia Sędziów, podległe merytorycznie Kolegium.
- 2.4. Wojewódzkie Kolegia Sędziowskie działają na podstawie regulaminu, zatwierdzonego przez Kolegium.

- 2.5. Przewodniczącego oraz członków Kolegium wybiera Ogólnopolska Konferencja Sędziów Szachowych na okres kadencji władz Polskiego Związku Szachowego,
- 2.6. Zmiany w czasie trwania kadencji
 - 2.6.1. Przed upływem kadencji przewodniczący Kolegium może być odwołany przez organ powołujący.
 - 2.6.2. Rezygnacja przewodniczącego Kolegium w czasie kadencji lub wypadek losowy uniemożliwiający pełnienie funkcji, upoważnia członków Kolegium do wyznaczenia spośród siebie p.o. przewodniczącego Kolegium, do czasu najbliższej Ogólnopolskiej Konferencji Sędziów Szachowych.
 - 2.6.3. Przewodniczący Kolegium ma prawo uzupełniania składu w czasie trwania kadencji.
 - 2.6.4. Kolegium ma prawo odwołać ze swego składu członka, jeżeli:
 - a) nie uczestniczył w dwóch kolejnych posiedzeniach Kolegium, bez podania przyczyny absencji,
 - b) nie wykonał powierzonych mu zadań w należytej formie lub terminie,
 - c) zawiódł pod względem fachowym lub etycznym.

§ 3. Zadania, prawa i obowiązki, ważność uchwał

3.1. Zadaniem Kolegium jest:

- (a) współpraca z Zarządem PZSzach i jego agendami,
- (b) opiniowanie regulaminów zawodów centralnych,
- (c) orzekanie, na podstawie obowiązujących przepisów FIDE, w sprawach precedensowych, powstałych podczas turniejów szachowych w Polsce,
- (d) orzekanie, jako ostateczna instancja, w sprawach odwoławczych od decyzji sędziego głównego na zawodach krajowych, o ile regulamin tychże przewiduje możliwość takiego odwołania,
- (e) ocena pracy, badanie aktywności oraz nadzór nad działalnością sędziów szachowych, prowadzenie ewidencji sędziów,
- (f) wydawanie arbitrom klas centralnych i międzynarodowych licencji upoważniających do sędziowania zawodów,
- (g) organizowanie kursów sędziowskich i nadawanie klas centralnych
- (h) wnioskowanie do Zarządu PZSzach w sprawie występowania do FIDE o nadanie tytułu sędziego klasy FIDE i sędziego klasy międzynarodowej FIDE,

- (i) wnioskowanie o ustalenie stawek ekwiwalentu sędziowskiego i wysokości innych opłat dla sędziów,
 - (j) wnioskowanie o nadanie, wyróżniającym się sędziom, honorowych odznak PZSzach,
 - (k) okresowe zawieszanie uprawnień sędziowskich w przypadkach stwierdzenia zaniechania obowiązków, popełnienia czynu naganego, względnie nie licującego z zasadami etyki sportowej,
 - (l) informowanie środowiska sędziowskiego w Polsce o zmianach przepisów gry i turniejowych oraz interpretacjach sędziowskich, poprzez wydawanie cyklicznych biuletynów sędziowskich,
 - (m) sporządzanie rocznych sprawozdań z działalności.
- 3.2.** Przewodniczący kieruje całością działań Kolegium, w szczególności:
- a) poprzez delegata PZSzach współpracuje z FIDE w zakresie spraw sędziowskich oraz przepisów gry i turniejowych,
 - b) wnioskuje o odwołanie członków Kolegium,
 - c) zwołuje posiedzenia i przewodniczy im w oparciu o ustalony porządek,
 - d) ustala ramowe plany działania na okres kadencji,
 - e) ustala zakres prac i zadań dla członków Kolegium,
 - f) organizuje prace administracyjne i wydawnicze Kolegium.
- 3.3.** Członkowie Kolegium mają obowiązek:
- a) uczestniczenia w zebraniach Kolegium z głosem stanowiącym,
 - b) wykonywania zadań wyznaczonych przez przewodniczącego.
- 3.4.** Członkowie Kolegium mają prawo zgłaszania wniosków merytorycznych.
- 3.5.** Uchwały Kolegium zapadają zwykłą większością głosów.

§ 4. Ogólnopolska Konferencja Sędziów Szachowych

- 4.1.** Z inicjatywy Kolegium, raz w roku zbiera się Ogólnopolska Konferencja Sędziów, zwana dalej Konferencją, w której uczestniczą na prawach delegatów:
- a) członkowie Kolegium (na koszt PZSzach),
 - b) sędziowie klasy międzynarodowej FIDE,
 - c) sędziowie typowani przez kolegia wojewódzkie, na podstawie ustalonego klucza mandatów.
- 4.2.** Kolegium zwołuje Nadzwyczajną Konferencję Sędziowską na pisemny wniosek delegatów przynajmniej 8 wojewódzkich kolegiów sędziów.
- 4.3.** Mandat delegata na konferencję może otrzymać jedynie sędzia klasy centralnej mający aktualną licencję sędziowską, z uwzględnieniem opłaty rocznej określonej komunikatem organizacyjno-finansowym PZSzach.
- 4.4.** Konferencja wybiera przewodniczącego Kolegium na następną kadencję, a także skład Kolegium w liczbie zaproponowanej przez wy-

- branego przewodniczącego. Prawo zgłaszania kandydatur przysługuje delegatom na konferencji.
- 4.5. Delegaci na Konferencję są obowiązani przekazywać wiadomości z przebiegu obrad do wojewódzkich kolegiów sędziowskich. Są też uprawnieni do przedstawiania na konferencji wniosków z kolegiów wojewódzkich.
 - 4.6. Zadaniem Konferencji jest wymiana poglądów, szkolenie i przekazywanie środowisku nowych przepisów oraz interpretacji sędziowskich.
 - 4.7. Konferencja dokonuje corocznej oceny pracy Kolegium na podstawie sprawozdań merytorycznych i finansowych oraz kontroli działalności informacyjno-szkoleniowej Kolegium (ocena biuletynów i materiałów szkoleniowych oraz wykładów na kursach i kursokonferencjach sędziowskich).
 - 4.8. Uchwały Konferencji zapadają zwykłą większością głosów.
 - 4.9. W Konferencji mogą uczestniczyć, dla celów szkoleniowych, sędziowie nie będący delegatami. Każdy sędzia klasy centralnej powinien uczestniczyć przynajmniej raz na trzy lata w takiej konferencji, pod rygorem utraty ważności licencji.

§ 5. Finansowanie

- 5.1. Preliminarz finansowy, związany z działalnością Kolegium, zatwierdza Zarząd PZSzach na wniosek przewodniczącego Kolegium.
- 5.2. W preliminarzu finansowym powinny być uwzględnione środki na szkolenie sędziów oraz działalność Kolegium. Preliminarz może być przekroczony o kwoty stanowiące dochody własne Kolegium jak również o wpływy z tytułu opłat za licencje sędziowskie.
- 5.3. W ramach zatwierdzonego preliminarza, przewodniczący Kolegium jest uprawniony do:
 - (a) dysponowania środkami na organizację posiedzeń, kursów i konferencji sędziowskich,
 - (b) wnioskowanie o zawarcie umów z funduszu bezosobowego,
 - (c) składania zamówień na druki,
 - (d) dokonywania innych rozliczeń wynikających z preliminarza.

§ 6. Postanowienia końcowe

- 6.1. Regulamin działania Kolegium został zaopiniowany przez Ogólnopolską Konferencję Sędziów Szachowych w dniu 25 listopada 2006 roku oraz zatwierdzony uchwałą Walnego Zgromadzenia Delegatów PZSzach.
- 6.2. Każdorazowe zmiany regulaminu Kolegium wymagają uchwały Ogólnopolskiej Konferencji Sędziów Szachowych i późniejszego zatwierdzenia przez Walne Zgromadzenie Delegatów PZSzach.

- 6.3. Prawo interpretacji niniejszego regulaminu należy do Kolegium Sędziów PZSzach. □

*

*

*

D.IV REGULAMIN DZIAŁANIA KOLEGIUM SĘDZIÓW WOJEWÓDZKIEGO ZWIĄZKU SZACHOWEGO

Zatwierdzony 25 listopada 2006 w Licheniu.

§ 1. Wstęp

- 1.1. Kolegium Sędziów Wojewódzkiego Związku Szachowego, zwane dalej Kolegium Wojewódzkim, jest najwyższą władzą sędziowską Wojewódzkiego Związku Szachowego, podlegającą Walnemu Zgromadzeniu Delegatów tego związku, a pod względem przepisów kodeksu szachowego - Kolegium Sędziów Polskiego Związku Szachowego.
- 1.2. Kolegium Wojewódzkie działa na statutowym terytorium właściwego organizacyjnie Wojewódzkiego Związku Szachowego.
- 1.3. W skład Kolegium Wojewódzkiego wchodzi sędziowie wybrani na Wojewódzkiej Konferencji Sędziowskiej.
- 1.4. Kolegium Wojewódzkie organizuje pracę sędziów szachowych na terenie właściwego Wojewódzkiego Związku Szachowego.

§ 2. Struktura, ustanawianie władz, kadencja

- 2.1. W skład Kolegium Wojewódzkiego wchodzi przewodniczący oraz trzech do pięciu członków.
- 2.2. Przewodniczący Kolegium Wojewódzkiego jest wyłoniony w odrębnym głosowaniu, podczas wyborów na Wojewódzkiej Konferencji Sędziowskiej.
- 2.3. Wybory do Kolegium Wojewódzkiego powinny nastąpić przed Walnym Zgromadzeniem Delegatów właściwego terytorialnie Wojewódzkiego Związku Szachowego.

- 2.4. Kadencja Kolegium Wojewódzkiego trwa tyle co kadencja władz Wojewódzkiego Związku Szachowego.
- 2.5. Wybrany przewodniczący Kolegium Wojewódzkiego może wejść w skład Zarządu właściwego terytorialnie Wojewódzkiego Związku Szachowego.
- 2.6. Przed upływem kadencji przewodniczący Kolegium Wojewódzkiego może być odwołany przez organ powołujący.
- 2.7. Rezygnacja przewodniczącego Kolegium Wojewódzkiego lub przypadek losowy, uniemożliwiający mu pełnienie funkcji, upoważnia członków Kolegium do wyznaczenia spośród siebie osoby pełniącej obowiązki przewodniczącego, do czasu najbliższej Wojewódzkiej Konferencji Sędziowskiej.
- 2.8. Kolegium Wojewódzkie ma prawo odwołać ze swego składu członka, jeżeli:
 - (a) nie uczestniczył w dwóch kolejnych posiedzenia Kolegium, bez usprawiedliwienia,
 - (b) nie wykonał powierzonych mu zadań w należytej formie lub terminie,
 - (c) zawiódł pod względem fachowym lub etycznym.
- 2.9. Przewodniczący Kolegium Wojewódzkiego ma prawo uzupełniania składu w czasie trwania kadencji, w miejsce członka, który ubył.

§ 3. Zadania, prawa i obowiązki, ważność uchwał

- 3.1. Zadaniem Kolegium Wojewódzkiego jest przede wszystkim:
 - (a) współpraca z zarządem właściwego terytorialnie Wojewódzkiego Związku Szachowego,
 - (b) opiniowanie regulaminów zawodów wojewódzkich,
 - (c) orzekanie w sprawach odwołań od decyzji sędziów zawodów wojewódzkich,
 - (d) ocena pracy, badanie aktywności oraz nadzór nad działalnością sędziów szachowych w województwie,
 - (e) prowadzenie ewidencji sędziów na terenie właściwego Wojewódzkiego Związku Szachowego,
 - (f) wydawanie licencji sędziowskich dla arbitrow klas okręgowych w województwie,

- (g) organizowanie kursów sędziowskich i nadawanie klas okręgowych,
- (h) typowanie arbitrów do przeszkolenia na centralnych kursach sędziowskich,
- (i) wnioskowanie o nadanie, wyróżniającym się sędziom, honorowych odznak PZSzach i innych wyróżnień,
- (j) nakładanie kar na sędziów oraz okresowe zawieszanie uprawnień sędziowskich arbitrom klas okręgowych, w przypadku stwierdzenia zaniechania obowiązków, popełnienia czynu nagannego względnie nie licującego z zasadami etyki sportowej przez sędziego,
- (k) wnioskowanie do Kolegium Sędziów PZSzach o ukaranie względnie zawieszenie uprawnień sędziowskich arbitrom klas centralnych,
- (l) informowanie środowiska sędziowskiego w województwie o zmianie przepisów kodeksu szachowego oraz interpretacjach sędziowskich wydanych przez Kolegium Sędziów PZSzach,
- (m) sporządzanie rocznych sprawozdań z działalności.

3.2. Przewodniczący Kolegium Wojewódzkiego kieruje całością działań tego gremium, w szczególności:

- (a) zwołuje posiedzenia Kolegium i przewodniczy im,
- (b) ustala zakres prac i zadań dla członków Kolegium,
- (c) zatwierdza sędziów głównych na zawody wojewódzkie,
- (d) realizuje preliminarz finansowy, zatwierdzony przez Wojewódzki Związek Szachowy,
- (e) współpracuje z Kolegium Sędziów PZSzach i bierze udział w ogólnopolskich konferencjach szachowych.

3.3. Członkowie Kolegium Wojewódzkiego mają obowiązek:

- (a) uczestniczenia w zebraniach Kolegium z głosem stanowiącym,
- (b) wykonywania zadań wyznaczonych przez przewodniczącego.

3.4. Członkowie Kolegium Wojewódzkiego mają prawo zgłaszania wniosków merytorycznych.

3.5. Uchwały Kolegium Wojewódzkiego zapadają zwykłą większością głosów.

§ 4. Wojewódzka Konferencja Sędziów

- 4.1.** Z inicjatywy Kolegium Wojewódzkiego, przynajmniej raz na dwa lata, zbiera się Wojewódzka Konferencja Sędziów, zwana dalej Konferencją Wojewódzką, w której mają prawo uczestniczyć wszyscy sędziowie szachowi, zarejestrowani w danym Kolegium Wojewódzkim i posiadający aktualną licencję sędziowską.
- 4.2.** Zadaniem Konferencji Wojewódzkiej jest wymiana poglądów, szkolenie i przekazywanie środowisku nowych przepisów oraz interpretacji sędziowskich.
- 4.3.** Konferencja dokonuje oceny pracy Kolegium Wojewódzkiego, na podstawie sprawozdań merytorycznych i finansowych oraz prowadzonej działalności statutowej tego gremium.
- 4.4.** Uchwały Konferencji Wojewódzkiej zapadają zwykłą większością głosów.
- 4.5.** Konferencja Wojewódzka wybiera członków Kolegium Wojewódzkiego na następną kadencję władz.
- 4.6.** W Konferencji Wojewódzkiej mogą uczestniczyć w celach szkoleniowych, ale bez prawa głosu stanowiącego, sędziowie nie mający licencji.

§ 5. Finansowanie

- 5.1.** Preliminarz finansowy, związany z działalnością Kolegium Wojewódzkiego, zatwierdza zarząd Wojewódzkiego Związku Szachowego, na wniosek przewodniczącego.
- 5.2.** W preliminarzu powinny być uwzględnione środki na szkolenie sędziów oraz działalność Kolegium Wojewódzkiego.
- 5.3.** W ramach zatwierdzonego preliminarza, przewodniczący jest uprawniony do:

- (a) dysponowania środkami na organizację posiedzeń, kursów i konferencji sędziowskich,
- (b) wnioskowanie o zawarcie umów z funduszu bezosobowego,
- (c) składania zamówień na druki,
- (d) dokonywanie innych rozliczeń, wynikających z preliminarza.

§ 6. Postanowienia końcowe

- 6.1.** Kolegium Wojewódzkie sporządza sprawozdanie z działalności, które składa na dorocznym Walnym Zgromadzeniu Delegatów wojewódzkiego związku szachowego, oceniającym efekty pracy Kolegium Wojewódzkiego.
- 6.2.** Regulamin ramowy działania Kolegium Wojewódzkiego został opracowany przez Kolegium Sędziów PZSzach. Na podstawie tego regulaminu ramowego Wojewódzkie Kolegia powinny opracować swoje regulaminy, uwzględniające specyfikę danego województwa i wprowadzające nazwy właściwe dla poszczególnych Wojewódzkich Związków Szachowych.
- 6.3.** Regulamin działania Kolegium Wojewódzkiego nie może być sprzeczny z regulaminem ramowym Kolegium Sędziów PZSzach i jest zatwierdzany przez Walne Zgromadzenie Delegatów Wojewódzkiego Związku Szachowego.
- 6.4.** Każdorazowe zmiany regulaminu Kolegium Wojewódzkiego wymagają akceptacji Walnego Zgromadzenia Delegatów Wojewódzkiego Związku Szachowego.
- 6.5.** Sprawy sporne, wynikające z zatwierdzonego regulaminu Kolegium Wojewódzkiego, rozstrzyga Kolegium Sędziów PZSzach.

SPRAWOZDANIE

z Kursu Sędziowskiego w Licheniu, 21-25 XI 2006

Tematy wykładów
Wykładowca
godziny lekcyjne

razem

22 XI

23 XI

24 XI

Przepisy gry FIDE /przepisy gry, turniejowe, dla niewidomych/

IA Zygmunt Ryll

3

3

Przepisy gry FIDE /szachy szybkie, błyskawiczne, z komputerem/

IA Andrzej Filipowicz

2

2

Regulaminy i systemy rozgrywek

IA Zygmunt Ryll

2

2

Ocena pozycji w końcowej fazie gry

IA Andrzej Filipowicz

2

2

Działalność Kolegium, prawa i obowiązki sędziego, relacja sędzia-
-zawodnik

IA Andrzej Filipowicz

2

2

Ranking i klasyfikacja FIDE i PZSzach

IA Zenon Chojnicki

5

3

2

Sprawozdawczość z zawodów

IA Andrzej Irlik

2

2

Interpretacja przepisów i wydawania werdyktów

IA Andrzej Irlik

2

2

System szwajcarski

NA Adam Curyło

4

4

Komputer w służbie sędziego, zegar elektroniczny

NA Adam Curyło

2

2

Organizacja turnieju szachowego

FA Bogdan Obrochta

1

1

Tworzenie biuletynu turniejowego - programy ChessArbiter, Chess-Basse i Word

FA Bogdan Obrochta

2

2

Słuchacze pytają, wykładowcy odpowiadają
wszyscy wykładowcy

1

1

Razem

30

9

10

11

Wykładowcy

IA Andrzej Filipowicz
godz. 9.00 - 9.15

IA Zygmunt Ryll

FA Bogdan Obrochta

IA Zenon Chojnicki

NA Adam Curyło

IA Andrzej Irlik

Uczestnicy kursu

KURS NA KLASĘ PAŃSTWOWĄ

1	Brustman Agnieszka	Warszawa	I klasa
2	Bysiewicz Marian	Rzeszów	I klasa
3	Kuma Bogusław	Koszalin	I klasa
4	Kuśnierz Janusz	Środa Śl.	I klasa
5	Pietraszewski Jarosław	Czarna Tarn.	I klasa
6	Wierzbicki Sławomir	Toruń	I klasa
7	Wejsig Michał	Częstochowa	I klasa
8	Żochowski Piotr	Pruszków	I klasa

KURS NA KLASĘ PIERWSZĄ

1	Agaciński Tadeusz	Poznań	II klasa
2	Bałda Leszek	Chotomów	II klasa
3	Drygalski Zbigniew	Szczytna	II klasa
4	Gula Andrzej	Szczytno	II klasa
5	Gunajew Rafał	Kraków	II klasa
6	Jaroch Paweł	Bydgoszcz	II klasa
7	Judek Magdalena	Śmigiel	II klasa
8	Kaźmierski Zbigniew	Bolesławiec Śl.	II klasa
9	Michalak Robert	Łomża	II klasa
10	Napierała Małgorzata	Poznań	II klasa
11	Protaziuk Grzegorz	Warszawa	II klasa
12	Prus Marek	Warszawa	II klasa
13	Sowa Tomasz	ŻKSz Żary	II klasa
14	Zalewski Andrzej	Łomża	II klasa
15	Ziemacki Janusz	Kutno	II klasa
16	Fladrowski Bartosz	Toruń	II klasa

W wyniku przeprowadzonych egzaminów

Nowi sędziowie klasy państwowej

Brustman Agnieszka	Warszawa
Kuma Bogusław	Koszalin
Pietraszewski Jarosław	Czarna Tarn.
Wierzbicki Sławomir	Toruń
Wejsig Michał	Częstochowa
Żochowski Piotr	Pruszków

Nowi sędziowie klasy pierwszej

Agaciński Tadeusz	Poznań
Gula Andrzej	Szczytno

Gunajew Rafał	Kraków
Jaroń Paweł	Bydgoszcz
Judek Magdalena	Śmigiel
Michalak Robert	Łomża
Napierała Małgorzata	Poznań
Protaziuk Grzegorz	Warszawa
Prus Marek	Warszawa
Sowa Tomasz	ŻKSz Żary
Zalewski Andrzej	Łomża
Ziemacki Janusz	Kutno
Fladrowski Bartosz	Toruń

/-/ IA Andrzej Filipowicz
Przewodniczący Kolegium Sędziów PZSzach