

# KOLEGIUM SĘDZIÓW POLSKIEGO ZWIĄZKU SZACHOWEGO

00-697 WARSZAWA, Al. Jerozolimskie 49  
Tel/fax: (0-22) 841 41 92 oraz (0-22) 841 94 60  
e-mail: [biuro@pzszech.org.pl](mailto:biuro@pzszech.org.pl) oraz [a.filipowicz@szachista.com](mailto:a.filipowicz@szachista.com)  
witryna: <http://www.pzszech.org.pl>

Warszawa, 3 grudnia 2012 r.

## Biuletyn Nr 2-2012

### XXVIII KONFERENCJA SĘDZIÓW SZACHOWYCH Kraków, 10-11 listopada 2012 roku WYBORY DO KOLEGIUM NA KADENCJĘ 2012-2016 MATERIAŁY SZKOLENIOWE

Opracował: IA Andrzej Filipowicz

#### Spis treści

Kolegium Sędziów w Krakowie, 10 XI 2012  
Decyzje nowego Kolegium  
XXVIII Ogólnopolska Konferencja Sędziów Szachowych, Kraków 2012  
Wybory do Kolegium Sędziów PZSzach na lata 2012-2016  
Informacje szkoleniowe

#### Kolegium Sędziów - Kraków, 10 XI 2012 r.

Tradycyjnie przed rozpoczęciem kolejnej Konferencji Sędziów Szachowych odbyło się posiedzenie Kolegium Sędziów z udziałem IA Andrzeja Filipowicza, IA Zenona Chojnickiego, IA Andrzeja Irlika, FA Bogdana Obrochty, IA Agnieszki Brustman i IA Ulricha Jahra. Nieobecność pozostałych Członków Kolegium była usprawiedliwiona.

Rozpatrzono cztery sprawy:

#### 1. Upomnienie dane IA Ulrichowi Jahrowi przez Kolegium Sędziów Kujawsko-Pomorskiego Związku Szachowego.

Kolegium PZSzach nie zajmowało się merytoryczną kwestią, dotyczącą decyzji sędziego głównego w drużynowych rozgrywkach okręgowych (kwestia odpowiedzi sędziego asystenta w sprawie możliwości wykonania rozszady, wykonanie innego posunięcia, podpisanie blankietów przez obu zawodników i postępowanie sędziego głównego rozgrywek), ani przyczynami nałożenia kary. Natomiast Kolegium wyjaśnia, że o wszelkich karach nałożonych na sędziów klas centralnych decyduje wyłącznie Kolegium, a Okręgowe Kolegia powinny składać do Kolegium PZSzach wnioski o ewentualne ukaranie sędziego klasy międzynarodowej czy państwowej. Kolegium stwierdziło, że postępowanie dyscyplinarne przez Kolegium Okręgowe nie było prowadzone w sposób właściwy, m.in. zainteresowany nie otrzymał powiadomienia o rozprawie. Dlatego też upomnienie dla IA Ulricha Jahra, jak też dla sędziego klasy państwowej Andrzeja Michalskiego uważa się za nieważne. Wyniki głosowania Kolegium za 5 głosów, wstrzymał się IA U. Jahr.

Jednocześnie Kolegium zwraca uwagę wszystkich sędziów, że podpisanie blankietów przez obie strony eliminuje możliwość składania protestów w sprawie wyniku partii. Wyjątkiem jest złe wpisanie wyniku, co może naprawić sędzia główny.

## **2. Decyzja w sprawie mata, podjęta przez FA Marię Michalską w rozgrywkach drużynowych Kujawsko-Pomorskiego Związku Szachowego.**

Kolegium stwierdziło, że żaden przepis FIDE nie stawia warunku, że przekroczony czas namysłu nie pozwala na wykonanie posunięcia matującego (zdaniem przewodniczącego Kolegium pełną konsekwencję dopuszczenia do mata w jednym posunięciu ponosi zawodnik). Takich matów zdarzyły się setki w partiach szachów szybkich i blitzach, często przy obustronnym przekroczeniu czasu. Jeśli mat został wykonany na szachownicy, wszystkie inne kwestie odpadają automatycznie. Mat kończy partię! Żadne krzyki „czas” w trakcie wykonywania posunięcia matującego lub w chwili podnoszenia ręki do wykonania tego ruchu nie mają praktycznego znaczenia. Sędzia asystent pozostawił decyzję sędziemu głównemu FA Marii Michalskiej i ta podjęła prawidłową decyzję – uznała mata. Decyzje sędziów głównych są ostateczne, a w tym przypadku decyzja była prawidłowa (mat kończy partię i wygrywa zawodnik stawiający mata). Głosowanie Członków Kolegium za 5 głosów, przeciw 1 głos.

Po tej decyzji FA Marty Michalskiej Kolegium Sędziów Kujawsko-Pomorskiego Związku Szachowego zmieniło sędziego głównego, którym został arbiter Paweł Jarocho, który zmienił decyzję FA Marii Michalskiej i uznał partię za remis.

Kolegium Sędziów PZSzach nie wniosło żadnych zastrzeżeń do zmiany sędziego głównego, natomiast **uznało zmianę decyzji sędziego głównego za niedopuszczalną i za bardzo poważne wykroczenie**. W tej sytuacji nałożono na sędziego Pawła Jarocha karę dyskwalifikacji na okres pół roku, z zawieszeniem kary na rok, poczynając od daty 22 kwietnia 2012 r. (zakończenie rozgrywek) do 22 kwietnia 2013 roku. Głosowało 5 członków za, 1 wstrzymał się.

## **3. Decyzja dotycząca rozgrywek regionalnych Kujawsko-Pomorskiego Związku Szachowego.**

Jeden z uczestników zakwestionował prawidłowość rozgrywek. Kolegium stwierdziło, że regulaminy rozgrywek makroregionalnych stwarzają możliwość różnej interpretacji. Sędzia Paweł Jarocho omówił system rozgrywek dopiero po zakończeniu pierwszego etapu. Spowodowało to protest ze strony dwóch kierowników ekip. Kolegium uznało, że interpretacja sędziego była prawidłowa, jednak powinien podać ją na odprawie przed zawodami.

## **4. Decyzja w sprawie sześciu szybkich remisów po wykonaniu kilkunastu posunięć i 3-krotnym powtórzeniu pozycji, które miały miejsce w rozgrywkach II ligi w Łazach w DMP 2012.**

IA Witalis Sapis, sędzia główny DMP-II liga w Łazach 2012, skierował sprawę do Komisji Dyscyplinarnej, która odmówiła wszczęcia postępowania wskazując na przypadek czysto sędziowski, a więc do decyzji Kolegium Sędziów. Podjęto decyzję, że tą sprawą zajmie się nowe Kolegium Sędziów PZSzach.

\* \* \*

# Opinia Nowego Kolegium Sędziów PZSzach z 2 grudnia 2012 r., w sprawie meczu TS Wisła Kraków - KSz Warsaw Sharks z IV rundy DMP II Ligi, Łazy 2012

## Fakty:

1. Wszystkie partie meczu (6 partii) zakończyły się remisem po 15-20 minutach gry, w wyniku trzykrotnego wystąpienia tej samej pozycji. Ponadto remisom towarzyszyła niepoważna atmosfera panująca w obydwu drużynach, odbiegająca od sportowych standardów zachowania przy partii.
2. W załączeniu przykłady partii – vide.

\*\*\*\*\*

## Artykuł IA Andrzeja Filipowicz zamieszczony w „Magazynie Szachista” Za szybkie remisy w II lidze!

W II lidze opinię publiczną zbulwersował mecz AKS Sz Sharks Warszawa - Wisła Kraków, w którym po 15-20 minutach padło sześć remisów, mimo że regulamin DMP II ligi, przewidywał zakaz zgadzania się na remis do 40 posunięcia.

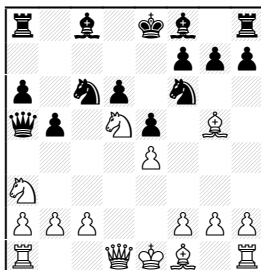
Nie ulega żadnej wątpliwości, że sędzia główny II ligi, którym był IA Witalis Sapis powinien wpisać 6 obustronnych walkowerów 0-0, i to liczonych do rankingu, ponieważ każda partia, w której obie strony wykonały przynajmniej po jednym posunięciu musi być poddana ocenie rankingowej.

IA Witalis Sapis, jako szef Komisji Sportowej i Regulaminowej PZSzach wstawił do Regulaminu II ligi dość dziwny punkt 6.20: „Zawodnicy, którzy bez akceptacji sędziego zgodzą się na remis przed wykonaniem 40 posunięcia przez czarne zostaną ukarani porażką. Sankcje te nie obowiązują, gdy nastąpiło trzykrotne powstanie tej samej pozycji”.

To z pewnością nie ułatwiało sędziemu podjęcia decyzji, chociaż miał w przepisach FIDE art. 12.1. „Zawodnikom nie wolno podejmować żadnych działań przyczyniających się do tworzenia złej reputacji grze w szachy. Ponadto zakłada się, że w szczególnych przypadkach sędziowie mają niezbędne kompetencje, są całkowicie obiektywni, a ich rozstrzygnięcia są logiczne i głęboko przemyślane”.

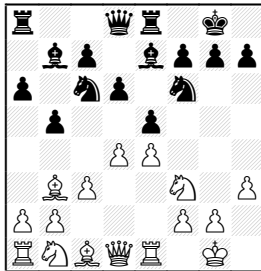
## Przebieg sześciu partii.

M. Tazbir - Z. Pakleza, DMP (4 r.), Łazy 2012, 1.e4 c5 2.Sf3 Sc6 3.d4 c:d4 4.S:d4 e5 5.Sb5 d6 6.S1c3 a6 7.Sa3 Sf6 8.Gg5 b5 9.Sd5 Ha5+ 10.Gd2 Hd8 11.Gg5 Ha5+ 12.Gd2 Hd8 13.Gg5 Ha5+



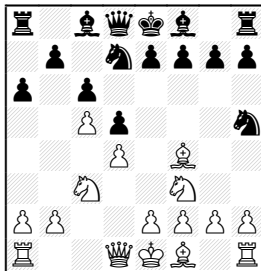
**Remis** (352 takich partii znajduje się w bazie, w latach 2000-2012).

**R. Jedynek - D. Mikrut, DMP (4 r.), Łazy 2012, 1.e4 e5 2.Sf3 Sc6 3.Gb5 a6 4.Ga4 Sf6 5.0-0 Ge7 6.We1 b5 7.Gb3 d6 8.c3 0-0 9.h3 Gb7 10.d4 We8 11.Sg5 Wf8 12.Sf3 We8 13.Sg5 Wf8 14.Sf3 We8**



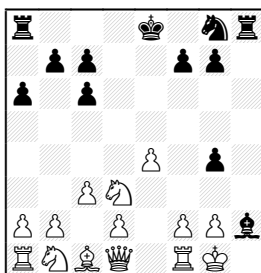
**Remis** (w bazach można znaleźć aż 542 identycznych partii i to tylko w latach 2000-2012).

**M. Brzeski - J. Czakon, DMP (4 r.), Łazy 2012, 1.d4 d5 2.c4 c6 3.Sf3 Sf6 4.Sc3 a6 5.c5 Sbd7 6. Gf4 Sh5 7.Gd2 Shf6 8.Gf4 Sh5 9. Gd2 Shf6 10.Gf4 Sh5**



**Remis** (435 identycznych partii rozegrano w latach 2000-2012).

**D. Szoen - R. Barski, DMP (4 r.), Łazy 2012, 1.e4 e5 2.Sf3 Sc6 3.Gb5 a6 4.G:c6 d:c6 5.0-0 Gg4 6.h3 h5 7.c3 Hd3 8.h:g4 h:g4 9.S:e5 Gd6 10.S:d3 Gh2+ 11.Kh1 Gg3+ 12.Kg1 Gh2+ 13.Kh1 Gg3+ 14.Kg1 Gh2+**



**Remis** (40 identycznych partii rozegrano w latach 2000-2012).



7. Sędzia główny nie wykorzystał też sformułowania we wstępie do Przepisów Gry FIDE – „zakłada się, że w szczególnych przypadkach sędziowie mają niezbędne kompetencje, są całkowicie obiektywni, a ich rozstrzygnięcia są logiczne i głęboko przemyślane”, co pozwoliłoby mu na surową ocenę zaistniałej sytuacji.
8. Przepisy Gry FIDE, oparte na wieloletnich doświadczeniach dziesiątek tysięcy zdarzeń, są bowiem ważniejsze od regulaminu zawodów, który może być obarczony jakimś błędem, wynikającym z braku doświadczenia piszącego ten regulamin, braku odpowiedniej wiedzy oraz braku konsultacji z osobami doświadczonymi pod tym względem. Regulamin powinien więc być konsultowany w środowisku ekspertów, a takim z pewnością jest Kolegium Sędziów.
9. Sędzia główny IA Witalis Sapis, w sprawozdaniu sędziowskim, nie zamieścił żadnej wzmianki o zaistniałym incydencie, co praktycznie oznacza, że zaakceptował rezultat 3-3, a zgodnie z Regulaminem PZSzach, decyzja sędziego głównego jest ostateczna.
10. Sędzia główny ograniczył się do opisanego sytuacji i przestania jej do Komisji Dyscyplinarnej PZSzach, która odmówiła zajęcia się tą sprawą.
11. Zarząd PZSzach na zebraniu w dniu 27 X 2012 po dyskusji zdecydował o nieprzyjęciu wniosku o ukaranie drużyn TS Wisła Kraków i KSz Warsaw Sharks poprzez przesunięcie drużyn na końcowe miejsca w tabeli oraz dyskwalifikację zawodników biorących udział w meczu TS Wisła Kraków – KSz Warsaw Sharks w IV rundzie rozgrywek II Ligi 2012 roku. Za degradacją drużyn na ostatnie miejsca w tabeli głosowało dwóch członków zarządu. Trzech głosowało przeciw, czterech członków zarządu wstrzymało się od głosu. Zarząd jednogłośnie przyjął wnioski o wyjątkowe złagodzenie kary i przyjął **Uchwałę o udzieleniu nagany zawodnikom i kapitanom KSz Warsaw Sharks i TS Wisła Kraków** Zbigniewowi Paklezie, Radosławowi Jedyńskiemu, Jakubowi Czakonowi, Dariuszowi Szoenowi, Tomaszowi Głuszko i Małgorzacie Nowak oraz zawodnikom i kapitanom TS Wisła Kraków: Marcinowi Tazbirowi, Dariuszowi Mikrutowi, Maciejowi Brzeskiemu, Radosławowi Barskiemu, Grzegorzowi Słabkowi i Marii Gościński za zachowanie podczas IV rundy rozgrywek II Ligi 2012. Głosowało dziewięciu członków Zarządu, wszyscy za. Nie głosował Waldemar Taboła (nieobecny na zebraniu). Zarząd zdecydował, że w przyszłości w podobnych sytuacjach orzekana będzie dyskwalifikacja zawodników i kapitanów obydwu drużyn.

## Opinia Kolegium Sędziów

1. Kolegium uważa, że w świetle zaistniałych faktów i przepisów FIDE IA Witalis Sapis mógł podjąć decyzję o 6 obustronnych porażkach, liczonych do rankingu poszczególnych graczy, ustalając wynik meczu na 0-0.
2. Kolegium uważa, że decyzja sędziego głównego zamieszczona w sprawozdaniu sędziowskim oznacza akceptację wyniku 3-3 (decyzja sędziego głównego jest ostateczna) i wysyłanie sprawy do Komisji Dyscyplinarnej było nieporozumieniem.
3. Jeżeli Regulamin DMP byłby zaakceptowany lub konsultowany z Kolegium Sędziów, to byłaby podstawa do wyciągnięcia konsekwencji w stosunku do arbitrow. To samo dotyczy nominacji sędziego głównego.

## Zalecenia Kolegium Sędziów na przyszłość

1. Sędzia główny na obowiązkowej odprawie technicznej przed DMP jest zobowiązany poinformować wszystkich kapitanów drużyn, że wszelkie partie zakończone powtórzeniem posunięć, czy wiecznym szachem w początkowym stadium gry, mogą być uznane za uzgodnione i wszyscy zawodnicy powinni pamiętać o punkcie 12.1 Przepisów Gry FIDE i zachować poważny stosunek do rozgrywanych partii.
2. Krótko mówiąc, w przypadku zakończenia partii poprzez trzykrotne wystąpienie tej samej pozycji, to zawodnicy muszą udowodnić, że grano prawdziwą partię, a nie sędzia domniemywać - prawdziwa, czy umówiona.
3. Trzeba usunąć część punktu 6.20 z Regulaminu DMP - II Liga (analogicznie z innych regulaminów). Regulamin nie może doradzać sposobu omijania ważnego przepisu o zakazie szybkich remisów. Regulaminy rozgrywek z cyklu MP i DMP powinny być konsultowane z Kolegium Sędziów.
4. Wyznaczenie sędziego głównego rozgrywek z cyklu MP i DMP powinno być uzgadniane z Kolegium Sędziów PZSzach, co zapobiegnie podobnym incydentom w przyszłości, szczególnie przy obecnym słusznym założeniu, że decyzja sędziego głównego jest ostateczna.

5. Warto się zastanowić, aby w Regulaminach DMP znalazły się punkty eliminujące partie i mecze, w których gra się o nic (vide zmiany w regulaminach różnych dyscyplin sportu) w dowolnym rejonie tabeli wszystkich lig, co w jakimś stopniu eliminowałoby wszelkie przyczyny „umawiania wyników”.

**Kolegium Sędziów PZSzach  
2 grudnia 2012 roku**

#####

**XXVIII KONFERENCJA SĘDZIÓW SZACHOWYCH  
Kraków, 10-11 listopada 2012 roku**

**1. Organizator**

Kolegium Sędziów Małopolskiego Związku Szachowego i Małopolski Związek Szachowy na zlecenie Kolegium Sędziów Polskiego Związku Szachowego

Z ramienia Małopolskiego Związku Szachowego Konferencję w Krakowie zorganizował prezes **Jan Kusina**

Adres e-mail: Jan Kusina [jan.kusina@gmail.com](mailto:jan.kusina@gmail.com)

Info: Jan Kusina tel./fax (0-12) 411-48-01

**Tel. Komórkowy: 607-059-125**

Kolegium Sędziów Małopolskiego Związku Szachowego

- przewodniczący **IA Andrzej Irlík**, tel. **0509-740-890**

e-mail: [airlik@poczta.onet.pl](mailto:airlik@poczta.onet.pl)

- **2. Przyjazdy uczestników**
- - Piątek, 9 listopada 2012 r. w godzinach wieczornych lub
- - Sobota, 10 listopada 2012 r. w godzinach przedpołudniowych

**3. Miejsce obrad, zakwaterowania i wyżywienia:**

**Zakwaterowanie i obrady**

**Hotel „Optima”, 30-646 Kraków, ul. Malborska 65.**

tel. (12) 655 17 49, tel/fax 12 655-07-70

[www.optima.krakow.pl](http://www.optima.krakow.pl)

**4. Uczestnictwo, terminarz i program Konferencji**

**4.1. Uczestnictwo**

W Konferencji, na prawach delegatów, mogą uczestniczyć wszyscy sędziowie klas: pierwszej, państwowej, FIDE i międzynarodowej FIDE, pod warunkiem posiadania licencji sędziowskiej klasy centralnej oraz uregulowania opłaty sędziowskiej za rok 2012.

**4.2. Terminarz**

**Sobota, 10 listopada 2012**

**Zebranie Kolegium Sędziów – przed południem**

**Godz. 15:00-19:00**

Sprawozdanie, dyskusja oraz wybory przewodniczącego i 7 członków Kolegium Sędziów na lata 2012-2016. Informacje z Kongresu FIDE w Stambule, m.in. Poważne zmiany Przepisów Gry FIDE oraz regulaminów rankingowych i nadawania tytułów. Nowe licencje sędziowskie FIDE.

**Godz. 19:00**

Kolacja.

**Godz. 20:00**

Dyskusja, spotkanie nieoficjalne, kulturalowe rozmowy.

**Niedziela, 11 listopada 2012**

**Godz. 9:00 – 13:30**

Konferencja – przepisy FIDE, wykłady i obrady.

Programy ChessArbiter Pro i SwissManager. Rejestracja turniejów.

Sprawozdawczość, raporty turniejowe.

Ranking szachów szybkich i blitzów.

**Godz. 14:00**

Zakończenie konferencji i obiad.

Lista obecności				
Ogólnopolska Konferencja Sędziów				
Kraków, 10-11 listopada 2012				
1	Filipowicz Andrzej	IA	MA	
2	Chojnicki Zenon	IA	PK	
3	Irlík Andrzej	IA	MP	
4	Sapis Witalis	IA	ZP	
5	Brustman Agnieszka	IA	MA	
6	Popławski Tadeusz	IA	LU	
7	Ryll Zygmunt	IA	MP	
8	Pyda Zbigniew	IA	LU	
9	Delega Tomasz	IA	MA	
10	Woda Janusz	IA	WP	
11	Gnieciak Mirosław	IA	SL	nie głosował
12	Jahr Ulrich	IA	KP	
13	Szewczak Andrzej	IA	MA	
14	Pietraszewski Jarosław	IA	PK	
15	Bogdan Obrochta	FA	SL	
16	Curyło Adam	FA	SL	
17	Suwarnski Paweł	FA	MA	
18	Bakalarz Leszek	FA	SK	
19	Cichorz Stanisław	FA	MP	
20	Ptaszyński Tomasz	FA	SL	
21	Michalska Maria	FA	KP	
22	Kopydłowski Waldemar	FA	WP	
23	Stanaszek Mariusz	FA	MP	
24	Prus Marek	FA	MA	
25	Królikowski Ryszard	FA	MA	
26	Kornasiewicz Stanisław	FA	SL	
27	Agaciński Tadeusz	FA	WP	
28	Hałubek Stefan	FA	DS	
29	Sokólski Aleksander	FA	DS	
30	Gałkowski Lech	P	PO	
31	Wielecki Zygmunt	P	PO	
32	Kusina Jan	P	WP	



33	Kasperek Wiesław	P	PK	
34	Miroslaw Michał	P	LU	
35	Sowa Tomasz	P	LB	
36	Michalski Andrzej	P	KB	
37	Parol Krzysztof	P	MA	
38	Kozubal Kazimierz	P	PK	
39	Judek Magdalena	P	WP	
40	Błaszczak Jan	P	LU	
41	Bujak Józef	P	MP	
42	Sieczkowski Jacek	P	MA	
43	Kuśnierz Janusz	I	LB	
44	Moraś Jerzy	I	MA	
45	Skrzypczak Tomasz	I	SK	
46	Góra Krzysztof	I	LU	
47	Mąka-Polkowska Magdalena	I	LU	
48	Wolak Jacek	I	MP	
49	Sykuła Andrzej	I	LU	
50	Ryszkiewicz Barbara	I	WP	
51	Cybulski Maciej	I	WP	
52	Zapała Jan	I	MP	
53	Zając Mateusz	II	MP	nie głosował

## **Protokół**

### **z XXVIII Ogólnopolskiej Konferencji Sędziów Szachowych**

**Kraków, 10-11 listopada 2012 roku**  
**Opracował Józef Bujak**

#### **Uzupełnienia wg relacji IA Ulricha Jahra**

Organizatorem XXVIII Ogólnopolskiej Konferencji Sędziów Szachowych było Kolegium Sędziów Małopolskiego Związku Szachowego i Małopolski Związek Szachowy na zlecenie Kolegium Sędziów Polskiego Związku Szachowego. Z ramienia Małopolskiego Związku Szachowego Konferencję w Krakowie organizował prezes Jan Kusina. W Konferencji, na prawach delegatów, mogli uczestniczyć wszyscy sędziowie klas: pierwszej, państwowej, FIDE i międzynarodowej FIDE, pod warunkiem posiadania licencji sędziowskiej klasy centralnej oraz uregulowania opłaty sędziowskiej za rok 2012.

Program Konferencji obejmował następujące sprawy:

1. Otwarcie Ogólnopolskiej Konferencji Sędziów przez Przewodniczącego Kolegium Sędziów.
2. Wybór prowadzących obrady i protokolantów.
3. Zatwierdzenie porządku obrad.
4. Powołanie komisji: mandatowej, skrutacyjnej, oraz uchwał i wniosków.
5. Sprawozdanie z działalności Kolegium.
6. Dyskusja nad sprawozdaniem.
7. Sprawozdanie komisji mandatowej.
8. Zgłaszanie kandydatur na Przewodniczącego Kolegium.
9. Wybory Przewodniczącego Kolegium.
10. Zgłaszanie kandydatur na Członków Kolegium.
11. Wybory Członków Kolegium.

## 12. Część szkoleniowa

- istotne zmiany w przepisach gry FIDE,
- duże zmiany w przepisach rankingowych i nadawania tytułów międzynarodowych,
- nowości w zakresie programów kojarzenia par polskich i zagranicznych: ChessArbiter Pro2010 i Swiss Manager,
- nowości w zakresie sprawozdawczości turniejowej w kraju i do FIDE,
- licencje sędziowskie FIDE od 1 stycznia 2013 (wpłaty w grudniu 2012)
- rankingi turniejów szachów szybkich i blitzów

## 13. Sprawozdanie Komisji Uchwał i Wniosków.

## 14. Podjęcie uchwał.

## 15. Zakończenie Konferencji.

## Ad. 1

W dniach 10-11 listopada 2012 r. w Krakowie toczyły się obrady XXVIII Ogólnopolskiej Konferencji sędziowskiej, na którą przybyło 52 sędziów klas centralnych z 12 wojewódzkich związków szachowych. Była to konferencja sprawozdawczo-wyborcza.

### IA Ulrich Jahr:

Obrady XXVIII Ogólnopolskiej Konferencji Sędziów Szachowych w Krakowie otworzył dr Andrzej Filipowicz, który powitał przybyłych sędziów i gości; w szczególności najbardziej pracowitego uczestnika wszystkich 28 konferencji IA Tadeusza Popławskiego z Lublina, eksprezesa Polskiego Związku Szachowego IA Janusza Wodę, wiceprezesa PZSzach IA Tomasza Delegę, przewodniczącego Komisji Rewizyjnej PZSzach Krzysztofa Górę, honorowych członków PZSzach IA Mirosława Gneciaka i IA Ulricha Jahra, ponadto IO Jana Kusinę, prezesa Małopolskiego Związku Szachowego, organizatora XXVIII konferencji oraz wielkich imprez szachowych krajowych i międzynarodowych.

Minutą ciszy uczczono pamięć zmarłych w ostatnim roku sędziów; Cezarego Kozłowskiego i Andrzeja Schweigera.

**IA Andrzej Filipowicz nadmieniał**, że w ostatnim czasie wprowadzono dalsze nowelizacje w Przepisach Gry FIDE i nie tylko w przepisach. Najważniejsze to:

- nie ma spóźnień na rundy (wyjątek musi być opisany w regulaminie zawodów),
- dzwonki telefonów komórkowych lub dźwięki urządzeń elektronicznych powodują natychmiastową przegraną,
- nie wolno proponować remisu (wyjątek musi być opisany w regulaminie),
- szybki remis po trzykrotnym powtórzeniu pozycji musi być przeanalizowany przez sędziego, który wyda werdykt (remis lub 0:0),
- za cały turniej i przebieg zawodów odpowiadają tylko dwie osoby: sędzia główny i organizator,
- w zawodach międzynarodowych regulamin musi być pisany przynajmniej w dwóch językach,
- sędzia musi wydawać swoje decyzje natychmiast (nie może odkładać werdyktu na później),
- począwszy od 2014 r. będą się odbywały seminaria dla sędziów klasy międzynarodowej, natomiast są kontynuowane seminaria dla zdobycia normy FA (czyli kandydatów na te klasy międzynarodowe),
- wprowadzone zostały od 1 stycznia 2013 r. odpłatne licencje FIDE dla sędziów prowadzących turnieje klasyfikowane w rankingu FIDE, turniej sędziowany przez osobę bez takiej licencji nie będzie zaliczany do rankingu ani do norm. Dotyczy to również sędziów asystentów, wymienionych w sprawozdaniu do FIDE.
- w turniejach międzynarodowych sędzia powinien mieć tekst przepisów gry FIDE w języku angielskim lub innym FIDE, również regulamin powinien być napisany w tym języku,
- sędziowie główni zawodów otrzymują większe uprawnienia, ale i większą odpowiedzialność za wydawane werdykty i decyzje.

## Ad. 2

Na prowadzących obrady wybrano p. Zygmunta Rylla i Bogdana Obrochtę. Na protokolantów wybrano sędziów: Józefa Bujaka i Mariusza Stanaszka. Wyborów dokonano jednogłośnie.

### Ad.3

Porządek obrad zamieszczony powyżej i przedstawiony uczestnikom konferencji zatwierdzono jednogłośnie.

### Ad. 4

Na początku ustalono, że Komisja Mandatowa i Skrutacyjna będzie pracowała, jako jedna komisja.

**Do Komisji Skrutacyjno-Mandatowej** zgłoszono 3 osoby: Jan Błaszczak, Andrzej Michalski i Kazimierz Kozubal. W głosowaniu wybrano jednogłośnie komisję w składzie: Jan Błaszczak, Andrzej Michalski i Kazimierz Kozubal.

**Do Komisji Uchwał i Wniosków** zgłoszono następujących kandydatów: Michał Mirosław, Jan Zapała, Lech Gałkowski (nie wyraził zgody na kandydowanie), Jerzy Moraś (nie wyraził zgody na kandydowanie), Stanisław Kornasiewicz.

W głosowanie jednogłośnie przy jednym głosie wstrzymującym wybrano Komisję Uchwał i Wniosków w składzie: Michał Mirosław, Jan Zapała, Stanisław Kornasiewicz.

### Ad. 5

Przewodniczący Kolegium Sędziów PZSzach – IA Andrzej Filipowicz przedstawił sprawozdanie z działalności Kolegium za okres ostatniej kadencji obejmującej lata 2008-2012. Pełny tekst sprawozdania znajduje się w Biuletynie Kolegium Sędziów nr 1-2012, który jest dostępny na witrynie PZSzach w zakładce Kolegium Sędziów.

Kolegium Sędziów zostało wybrane 13 grudnia 2008 r. na XXV Konferencji Sędziowskiej w Krakowie w składzie: **Przewodniczący** Kolegium: IA Andrzej Filipowicz. **Członkowie** Kolegium: IA Agnieszka Brustman, IA Zenon Chojnicki, FA Adam Curyło, IA Andrzej Irlík, IA Ulrich Jahr. FA Bogdan Obrochta i IA Witalis Sapis.

Decyzje i ustalenia podejmowane były na zebraniach Kolegium w trakcie Ogólnopolskich Konferencji Sędziowskich oraz w drodze elektronicznego głosowania. Członkowie Kolegium brali udział w rozwiązywaniu bieżących spraw i zażaleń czy reklamacji zgłaszanych przez sędziów i zawodników do Kolegium. Dalej IA Andrzej Filipowicz omówił szczegółowo tematykę pracy Kolegium. Przepisy gry w zakresie tie-breaka zmieniono rok temu, a Przepisy Gry FIDE dwa lata temu. Punktacja 3-1-0 przebiega się powoli. Możliwe, że trzeba będzie ją wprowadzić do turniejów drużynowych.

W dalszym ciągu coraz mocniej jest stosowana zasada „zero tolerancji” na podwórku krajowym. Niekiedy w regulaminach dopuszcza się opóźnienia 15 minut, a czasem 30 minut.

W zakresie karania zawodników za stosowanie wspomaganie elektronicznego Andrzej Filipowicz zaproponował Komisji Przepisów FIDE, aby rozważyć wprowadzenie kary czasowej np. 30 minut, gdy zadzwoni telefon. Pomysł ten nie uzyskał akceptacji FIDE.

W 2011 roku w Krakowie miał miejsce Kongres FIDE. Jego organizacja była na bardzo wysokim poziomie. Była możliwość wzięcia udziału w obradach Komisji Sędziowskiej FIDE, poznania kierownictwa Komisji i dyskutowanych spraw. Poza przewodniczącym, nikt z członków Kolegium nie przyjechał do Krakowa, choć zebrania Komisji są otwarte. Rada Prezydencka FIDE w 2011 roku omawiała sprawę licencji sędziowskich. Licencje zostały zaakceptowane. Obecnie w FIDE obowiązuje 7 języków, ale w odniesieniu do przepisów itp. decydujące znaczenie ma język angielski.

Kolegium Sędziów przyjęło wiele uchwał, m.in. w sprawie Buchholza, pojęcia sali gry, w kwestii reakcji sędziego na szybkie remisy, palenia papierosów (w sytuacji, gdy w danej miejscowości obowiązuje zakaz palenia papierosów, np. w niektórych miastach w USA) oraz rozmów zawodników w czasie gry czy obecności sędziego głównego w decydujących momentach gry przy ważnych partiach. Kolegium Sędziów wystosowało wniosek do Zarządu PZSzach o zwiększenie stawek sędziowskich, co częściowo zostało zrealizowane.

Obecnie kładzie się nacisk na znajomość dwóch języków obcych. Dla przykładu warto wspomnieć, że w Pradze na ME sędzia główny A. Filipowicz zapowiadał komunikaty w 8 językach. Aktualnie Centralny Rejestr Sędziów prowadzi PZSzach.

## **IA Ulrich Jahr:**

**Sprawozdanie z działalności Kolegium Sędziów PZSzach.** W czasie trwania kadencji nadano polskim sędziom cztery tytuły IA oraz 11 FA, odbyły się centralne kursy sędziowskie w Bydgoszczy i Puławach podczas których 57 sędziów podwyższyło swoje kwalifikacje. Zorganizowano cztery Ogólnopolskie Konferencje Sędziowskie w Krakowie (2008), Toruniu (2009 i 2010) i Puławach (2011) oraz obecną ponownie w Krakowie. W 2011 r. Jan Kusina zorganizował w Krakowie Kongres FIDE. Kolegium toczy spór z Zarządem PZSzach. Chodzi o możliwość sędziowania Mistrzostw Polski nie tylko przez sędziów klasy IA, ale również FA i klasy państwowej.

Regulaminy cyklu Mistrzostw Polski są sporządzane bez opiniowania Kolegium Sędziów. Często zawierają niedokładności lub możliwość różnego interpretowania. Należałoby powrócić do dawnego stylu opiniowania tych regulaminów przez Kolegium PZSzach.

Wielu sędziów klas centralnych nie uczestniczy w ogólnopolskich konferencjach. Przypomniano, że każdy aktywny sędzia klasy centralnej powinien uczestniczyć przynajmniej raz na trzy lata w ogólnopolskiej konferencji sędziowskiej.

**Uwaga Andrzeja Filipowicza:** *Przewiduję się, że lista takich sędziów ukaże się niedługo na łamach strony internetowej PZSzach. Kolegium nie będzie zalecało ich zatrudniania, bo otrzymujemy informacje, że podejmowane przez nich decyzje są niezgodne z przepisami FIDE. Dotyczy to również sędziów klas FIDE.*

Z powodu znacznych zmian w Przepisach Gry FIDE, Kodeks Szachowy stracił aktualność i wymaga nowelizacji. Jest to zadanie dla nowych władz Kolegium Sędziów PZSzach.

FIDE przewiduje od lipca 2013 r. kolejne zmiany w przepisach gry i turniejowych, z których praktycznie wynika:

- podczas gry zabrania się zawodnikowi prowadzenie jakichkolwiek rozmów,
- całkowite ograniczenie palenia tytoniu podczas gry,
- partie z czasem 10 minut (dla zawodnika) lub więcej (do 59 minut) dla zawodnika będą już traktowane jako szybkie,
- analogicznie partie błyskawiczne (tylko do 9 minut 59 sekund, wraz z dodatkiem czasowym).

## **Ad. 6**

W dyskusji nad sprawozdaniem zabrało głos kilka osób. Przewodniczący udzielił obszernych i wyczerpujących odpowiedzi.

## **Ad. 7**

Komisja Skrutacyjno-Mandatowa ukonstytuowała się w następującym składzie: Kazimierz Kozubal – przewodniczący, Jan Błaszczak – członek, Andrzej Michalski – członek. Komisja Skrutacyjno-Mandatowa stwierdziła w swojej uchwale, że do głosowania jest uprawnionych 51 sędziów osób i wydała 51 mandatów.

## **Ulrich Jahr:**

Komisja Mandatowa odczytała swój protokół. W obradach bierze udział 52 sędziów klas centralnych w tym 51 z głosem stanowiącym i jeden wolny słuchacz. Związki okręgowe są reprezentowane następująco: Mazowsze 11 sędziów, Małopolska 9, Lubelskie 7, Wielkopolska 5, Śląsk 5, Podkarpacie i Kujawsko-Pomorskie po 3, Pomorze, Dolny Śląsk, Lubuskie i Świętokrzyskie po 2, Zachodniopomorskie 1 sędzia. Nie przybyli przedstawiciele województw Opolskiego, Podlasia, Łódzkiego oraz Warmii i Mazur.

## **Ad. 8**

Przystąpiono do procedury wyboru Przewodniczącego Kolegium Sędziów. Uczestnicy zgłosili 3 kandydatury na przewodniczącego Kolegium Sędziów: IA Andrzej Filipowicz, IA Witalis Sapis, IA Andrzej

Irlik. Kolega IA Andrzej Irlik nie wyraził zgody na kandydowanie. Następnie dwaj kandydaci przedstawili swoje programy działania.

IA Andrzej Filipowicz akcentował w swoim wystąpieniu: przyspieszenie wprowadzania nowości sędziowskich, wprowadzenie nowych sędziów na arenę międzynarodową i znajomość bieżących problemów FIDE. Poruszył też kwestie nurtujące środowisko szachowe. Chodzi o to, aby najważniejsze imprezy w naszym kraju były sędziowane na takim poziomie, aby nie było protestów. Dlatego też będą wysyłane materiały najważniejszym sędziom, nastąpi umiędzynarodowienie strony internetowej polskich szachów, a także raz na 1,5 roku będą organizowane seminaria sędziowskie.

IA Witalis Sapis w swoim programie działania zwracał główną uwagę na zmianę organizacji pracy Kolegium, poprzez powołanie wiceprezesów d/s. FIDE, d/s. krajowych, ds. ewidencji sędziów. Sędzia Sapis mówił też o przygotowaniu kursu sędziowskiego, prowadzeniu strony internetowej i powołaniu eksperta sędziowskiego.

### **Ulrich Jahr**

FA Paweł Suwarski zgłosił zastrzeżenie, że przewodniczący nie powinien pełnić funkcji więcej niż dwie kadencje. W przeprowadzonym głosowaniu większość obecnych zaakceptowała jednak obydwie kandydatury, bo nie ma takiego ograniczenia w odniesieniu do Kolegium Sędziów.

### **Ad. 9**

Po przedstawieniu programów przez kandydatów przystąpiono do tajnego wyboru przewodniczącego Kolegium. Rozdano 51 kartek do głosowania. W głosowaniu tajnym p. Andrzej Filipowicz uzyskał 41 głosów, a p. Witalis Sapis 10 głosów. Komisja skrutacyjna - mandatowa ogłosiła, że **przewodniczącym Kolegium Sędziów na kolejną kadencję 2012-2016 zostaje IA Andrzej Filipowicz.**

### **Ulrich Jahr**

W czasie przygotowywania kart do głosowania oraz liczenia oddanych głosów Adam CURYŁO omówił najnowszą wersję programu ChessArbiter. Wprowadzono inne obliczanie punktacji pomocniczej Buchholza z uwzględnieniem tzw. wirtualnego przeciwnika (zmiany w przepisach turniejowych FIDE) oraz dodatkowo wartościowość Buchholz cut 1 (z pominięciem tylko rywala z najmniejszym dorobkiem punktowym). Jeszcze nie została wprowadzona opcja pobierania rankingów w szachach szybkich i błyskawicznych. Szczegóły zmian można znaleźć na witrynie ChessArbiter.

### **Uwaga A.F. – Obliczenia wartościowości Sonneborna – Bergera.**

*Po obradach Krakowskiej Konferencji stwierdzono, że w programie Chess ArbiterPro, w nowej wersji, jest błąd w obliczaniu punktacji Bergera (turnieje kołowe). Autor Adam Curyło wie o tym i dokona poprawek. „Bergera” należy liczyć ręcznie lub wg innego programu, zgodnie z normalnymi zasadami, przy czym walkowery, zgodnie z Kodeksami z lat 1995 i 2002 liczy się jak wygrane.*

### **Ad. 10**

Następnie przystąpiono do zgłaszania kandydatur na członków Kolegium Sędziów. Zgłoszono następujące osoby: FA Bogdan Obrochta, FA Alexander Sokólski, FA Ryszard Królikowski, IA Andrzej Irlik, IA Zbigniew Pyda, Jacek Wolak, IA Agnieszka Brustman, IA Witalis Sapis, IA Ulrich Jahr, IA Zenon Chojnicki, IA Andrzej Szewczak, Magdalena Judek, FA Adam Curyło. Spośród zgłoszonych nie wyrazili zgody na kandydowanie: IA Witalis Sapis i IA Ulrich Jahr.

### **Ad. 11**

Następnie przystąpiono do głosowania tajnego, rozdano 51 kart do głosowania zawierających nazwiska kandydatów na członków Kolegium Sędziów (7 sędziów). W głosowaniu oddano 50 kart. Komisja skrutacyjna - mandatowa ogłosiła wyniki głosowania:

IA Brustman Agnieszka - 30 głosów,  
IA Chojnicki Zenon - 41 głosów,  
IA Curyło Adam - 28 głosów,  
IA Irlik Andrzej - 34 głosów,  
Judek Magdalena - 20 głosów,  
FA Królikowski Rafał - 26 głosów,

FA Obrochta Bogdan - 29 głosów,  
IA Pyda Zbigniew - 24 głosów,  
FA Sokólski Alexander - 25 głosów,  
IA Szewczak Andrzej - 17 głosów,  
Wolak Jacek - 16 głosów.

Komisja Skrutacyjna- Mandatowa ogłosiła, że na członków Kolegium Sędziów zostali wybrani:  
**IA Zenon Chojnicki, IA Andrzej Irlik, IA Agnieszka Brustman, FA Bogdan Obrochta, FA Adam Curyło, FA Rafał Królikowski, FA Alexander Sokólski.**

## **Ad. 12**

IA Andrzej Filipowicz przedstawił zmiany w przepisach gry, rankingowych i przepisach klasyfikacyjnych. Nowe przepisy FIDE (wersja z dnia 25.10.2012, która będzie obowiązywała od 1 lipca 2013) zostały omówione z podkreśleniem wprowadzonych zmian, które dotyczyły artykułów: art. 1.3, art. 3.1, art.4.6, art. 4.7, art. 5.2, art. 6.1, art. 6.2, został dodany nowy punkt art. 6.3, art. 6.7. Art. 7.2 mówi o nieprawidłowościach w ustawieniu bierok. Sędzia Filipowicz nawiązał do obecnych przepisów, zwracając uwagę, że zmieniła się kolejność i numeracje, np. art. 7.2, 7.3, 7.4. Oferta remisum musi być odnotowana na blankiecie, ale FIDE będzie dążyć do całkowitego zabronienia składania ofert remisowych.

Artykuł 8.5 jest inaczej zredagowany. Artykuł 9.1 utrzymany bez zmian. W artykule 9.2 zastosowane lepsze słownictwo (dotyczy reklamacji 3 krotnego powtórzenia posunięć, reguły 50 posunięć, itp.). Wówczas zawodnik albo sędzia ma prawo zatrzymać zegar.

W artykule 10 dotyczącym szybkiego finiszu było wiele kwestii, ale głównie były to „literówki”. Artykuł 12 mówi o zachowaniu gracza i przestrzeni turniejowej. Sędzia ma sam określić w regulaminie, jak traktuje opuszczenie sali gry.

Artykuł 12.3 mówi o zakazie używania notatek i innych źródeł informacji oraz zakazie analizowania innych partii. Partia rozgrywana przy szachownicy musi mieć sumaryczny wynik 1 punkt (czyli 1/2: 1/2, 1:0, 0:1) czyli przykładowo, gdy zawodnik z przewagą materialną przekroczy czas lub wykona nieprawidłowe posunięcie, a jego rywal ma tylko króla lub nie ma możliwości dania mata (nawet tzw. współmata), to jest remis.

Natomiast wyniki 0-0 oraz 0-1/2, występują tylko w przypadkach dźwięku telefonu, czy niewłaściwego zachowania na sali oraz innych przekroczeń regulaminowych (za szybkie remisy, wykluczenie z turnieju lub partii) itp.

Sędzia powinien mieć wydrukowane przepisy w kilku językach. Można je wydrukować ze strony FIDE(zakładka Komisja Arbitrów).

W artykule 13 wprowadzono trochę uzupełnień. Arbiter musi wszystko kontrolować i ustosunkowywać się do zaistniałej sytuacji, np. gdy chory uczestnik, to należy wydawać pozwolenie opiekunom na wejście na arenę turniejową (np. rodzic z odpowiednią plaketką ma prawo wejść na salę gry i zmierzyć poziom cukru w swojego dziecka chorego na cukrzycę). Arbiter główny musi być przy niedoczasach.

Czasem za spóźnienia zawodników stosuje się „mandaty karne” (kary finansowe zapowiedziane w regulaminach).

Obecnie od 1 lipca 2013 roku za szachy szybkie uznaje się partie, które trwają 10 lub więcej minut. Partie z tempem gry poniżej 10 minut dla zawodnika uznaje się za szachy błyskawiczne.

### **Następnie zostały omówione przepisy dotyczące rankingu i nadawania tytułów FIDE.**

Zawodnikom należy zapowiedzieć, czy turniej jest oceniany do FIDE. Listy rankingowe są publikowane raz na miesiąc, a dolny próg rankingowy wynosi 1000.

**FA Adam Curyło** objaśnił najnowszą wersję swojego programu ChessArbiter Pro2010 do sędziowania turniejów szachowych indywidualnych i drużynowych.

**IA Andrzej Irlik** objaśnił i pokazał na wielu przykładach jak funkcjonuje program SwissManager.

**IA Zenon Chojnicki** przedstawił zasady rejestracji turniejów FIDE. Wszystkie turnieje podlegające ocenie rankingowej FIDE, należy przesyłać minimum z 35 dniowym wyprzedzeniem do Przewodniczącego Komisji Ewidencji, Klasyfikacji i Rankingu PZSzach - Zenona Chojnickiego, celem rejestracji turnieju w FIDE. e-mail: [zchojnicki@neostrada.pl](mailto:zchojnicki@neostrada.pl) lub [zchojnicki1@poczta.onet.pl](mailto:zchojnicki1@poczta.onet.pl), tel.kom 608-299-128

Turnieje zgłoszone przez Przewodniczącego KEKiR PZSzach w krótszym terminie niż miesiąc (30 dni), mogą zostać przyjęte lub odrzucone przez Przewodniczącego Komisji Kwalifikacyjnej FIDE.

Warunkowe przyjęcie, może być związane z dodatkową karą pieniężną nałożoną przez FIDE na PZSzach, a konsekwencji na Organizatora turnieju. Turnieje odbyte i zgłoszone dopiero po zakończeniu turnieju nie będą przyjęte przez FIDE do oceny rankingowej.

Od sierpnia 2012 roku, turnieje oceniane są co miesiąc a termin końcowy przesłania sprawozdania do FIDE w celu ich oceny rankingowej jest nie krótszy niż 7 dni przed końcem miesiąca tzw. okresem obliczeniowym.

**Tabela z danymi, którą należy przesłać do Przewodniczącego Komisji Ewidencji, Klasyfikacji i Rankingu PZSzach.**

1.	Nazwa turnieju	
2.	Miejscowość	
3.	Data rozpoczęcia turnieju	
4.	Data zakończenia turnieju	
5.	System turnieju	
6.	ilość uczestników	
7.	Sędzia główny + data urodzenia	
8.	Sędziowie rundowy + daty urodzenia	
9.	Nazwisko Organizatora+ daty urodzenia	
10.	Tempo gry	
11	e-mail organizatora	
12	Telefon organizatora	

Jeśli sędzia lub organizator nie ma ID (Code) FIDE, to należy podać jego datę urodzenia, celem rejestracji w FIDE.

**IA Ulrich Jahr:**

W drugim dniu konferencji IA Andrzej Filipowicz kontynuował kwestię zmian w przepisach FIDE i omówił licencje arbitrów.

Wprowadzono opłaty licencyjne sędziów – od 1 stycznia 2013 r., również dla turniejów rozpoczętych w 2012 r., gdy sprawozdania są składane po 1 stycznia 2013 roku.

Opłaty dotyczą sędziów głównych prowadzących turnieje klasyfikowane w rankingu FIDE i przez wymienionych w sprawozdaniu asystentów. Licencja będzie ważna dożywotnio pod warunkiem utrzymania aktywności sędziego (przynajmniej dwa turnieje oceniane w rankingu w ciągu dwóch kolejnych lat).

Opłaty wyniosą: 300 EURO dla IA kat A, 200 EURO dla kat B, 160 EURO dla kat C, 100 EURO dla kat D oraz 120 EURO dla FA kat C, 80 EURO dla FA kat D, a dla sędziów bez tytułów FIDE po 20 EURO.

Brak licencji sędziego spowoduje, że turniej nie będzie klasyfikowany, a ewentualne protesty spowodują nałożenie kary finansowej na Polski Związek Szachowy za dopuszczenie sędziego bez uprawnień licencyjnych. Federacja będzie zobowiązana do zgłoszenia listy sędziów, którzy mają otrzymać

licencje i na tej podstawie FIDE przysłał do PZSzach fakturę do uregulowania należności – vide informacja w witrynie PZSzach.

Do Przepisów Gry FIDE wprowadzono szereg zmian, z których większość ma jednak charakter uściślający przepisy. Najważniejsze to:

- przy promocji pionka nie ma potrzeby stawiania go na polu przemiany, należy go zdjąć z szachownicy a na polu przemiany postawić figurę,
- posunięcia jest prawidłowe, jeśli zostały spełnione wszystkie wymagania art. 3 przepisów,
- zawodnik traci prawo do reklamacji naruszenia przepisów art. 4.1-4.6 gdy dotknie bierkę z zamiarem wykonania posunięcia lub bicia,
- zawodnik po wykonaniu posunięcia ma przełączyć zegar szachowy, nie dotyczy to pozycji mata lub pata, które natychmiast kończą grę,
- zawodnik może odpowiedzieć na ruch nawet w sytuacji, gdy przeciwnik jeszcze nie przełączył zegara po wykonaniu swojego posunięcia (nie ma za to kary),
- zegar szachowy sędzia może ustawić dowolnie,
- zawodnik przybywający po uruchomieniu rundy przegrywa z wyjątkiem przypadku, gdy sędzia opóźni rozpoczęcie tej partii z przyczyn obiektywnych,
- przy rozpoczęciu partii włącza się zegar zawodnika grającego białymi, ale jeśli nie ma obydwu przeciwników – wynik będzie 0:0,
- przy nieprawidłowościach należy powrócić do pozycji, co do której nie ma wątpliwości, sędzia ustawia czasy zawodnikom według swego najlepszego rozeznania,
- zawodnik może nie pisać ruchu zaraz po jego wykonaniu, ale musi to uczynić przed swoim kolejnym posunięciem,
- jeśli zawodnik jest niezdolny do zapisywania posunięć, może mieć asystenta, ale wtedy sędzia ustali jego czas namysłu,
- remis przy trzykrotnym powtórzeniu pozycji jest ważny dopiero po uzyskaniu akceptacji sędziego, brak takiej akceptacji może spowodować uznanie obustronnej przegranej (0:0), gdy podpisano remis po kilku posunięciach,
- zawodnik może być usunięty z zawodów tylko przez sędziego głównego, ale musi to zatwierdzić organizator,
- jeśli zawodnik reklamuje 3-krotne powtórzenie pozycji sędzia (lub zawodnik) powinien zatrzymać zegar, za nieprawidłową reklamację sędzia dodaje przeciwnikowi dwie minuty (zamiast trzech),
- każda reklamacja, że przeciwnik dąży tylko do wygrania partii na czas, jest traktowana jako propozycja remisu,
- przed zawodami sędzia główny jest zobowiązany szczegółowo omówić regulamin i system zawodów oraz określić przestrzeń turniejową, której zawodnik podczas trwania gry nie może opuścić,
- zawodnik nie może w czasie trwania rundy analizować jakiegokolwiek pozycji szachowej,
- sędzia główny powinien mieć przy sobie komplet przepisów gry i turniejowych FIDE,
- sędzia główny powinien być obecny przy niedoczasach, ale może również wyznaczyć asystentów do pomocy, w przypadku większej liczby przypadków,
- za naruszenie zasad porządkowych organizator może wprowadzić kary finansowe,
- szachy szybkie - jeśli sędzia ma sędziować tylko jedną, dwie lub trzy partie, to do tych partii należy stosować przepisy jak dla szachów klasycznych,
- szachy błyskawiczne – jak wyżej, ale tylko dla jednej partii, wtedy to nieprawidłowe posunięcie nie powoduje przegranej, ale dodaje się przeciwnikowi jedną minutę,
- partie mogą być klasyfikowane w rankingu FIDE, jeśli czas na rozegraniu partii wynosi minimum po 60 minut dla każdego zawodnika, normy na tytuły – przynajmniej po 2 godz. dla zawodnika.
- jeśli turniej trwa ponad miesiąc, to należy wysyłać sprawozdania cząstkowe,
- zawodnicy przed turniejem muszą być informowani czy zawody są zgłoszone (lub nie) do klasyfikacji rankingowej FIDE,
- listy rankingowe FIDE są zmieniane obecnie co miesiąc, najniższy ranking to 1001,
- jeśli zawodnik wypełnił normę na tytuł międzynarodowy w turnieju nie zgłoszonym do FIDE, może to uczynić sam przedstawiając dokument potwierdzony przez sędziego głównego, wtedy federacja zapłaci wszystkie koszty z tym związane.



### **Ad. 13**

Komisja Uchwał i Wniosków przedstawiła łącznie 8 wniosków. Nad każdym z nich odbyła się dyskusja. W toku dyskusji drogą głosowania lub wskutek pełnego porozumienia dyskutantów kilka wniosków wycofano.

### **Ad. 14**

Przegłosowano wniosek Jarosława Pietraszewskiego o wznowienie współpracy PZSzach z autorami programu Swiss Manager (37 głosy za, zero przeciw, 1 wstrzymujący). Przegłosowano wniosek Marii Michalskiej o zbieraniu ofert na organizację Kursokonferencji w 2014 roku (37 głosy za, zero przeciw, 1 wstrzymujący). Przegłosowano wniosek Tomasza Ptaszyńskiego o młodzieżowej klasie sędziowskiej (37 głosy za, zero przeciw, 1 wstrzymujący).

### **Ad. 15**

Następnie poprzez aklamację (gromkimi brawami) podziękowano organizatorom XXVIII Ogólnopolskiej Konferencji Sędziów Szachowych w Krakowie. Równie gorąco podziękowano IA Zygmuntowi Rylłowi i FA Bogdanowi Obrochcie za prowadzenie Konferencji.

### **Ulrich Jahr:**

Komisja Uchwał i Wniosków przedstawiła pod głosowanie projekt uchwały programowej dla Kolegium nowej kadencji władz:

- następna Ogólnopolska Konferencja Sędziowska (2013 roku) odbędzie się w Puławach, razem z kursem na państwową i pierwszą klasę sędziowską.
- Kolegium Sędziów podejmie działania w celu wzmocnienia współpracy z ChessManager,
- w Centralnym Rejestrze PZSzach należy wprowadzić wpisywanie młodzieżowej klasy sędziowskiej
- kolejne konferencje sędziowskie będą organizowane na podstawie rozpisania konkursu ofert. Pierwszą ofertę na przeprowadzenie konferencji sędziowskiej w 2014 roku w Toruniu zgłosiła FA Maria Michalska, ale warunki organizacji ma przesłać później.

**Protokołował Józef Bujak  
Kraków, 30 listopad, 2012**

Dodatkową relację opracował IA Ulrich Jahr.

## **MATERIAŁY SZKOLENIOWE**

**Wybór artykułów IA Andrzeja Filipowicza  
z miesięcznika „Magazyn Szachista”,  
z roku 2012**

### **Zapisywanie posunięć w szachach szybkich i blitzach**

W jednej z partii półfinału MŚ w grze szybkiej ( P-15'+10" ) w Astanie, w 2012 roku, którego sędzią głównym był IA Siergiej Jurowski z Kazachstanu (byłem sędzią głównym finałów MŚ w szachach szybkich i blitzach i przyleciałem do Astany po zakończeniu półfinałów), doszło do dość często spotykanej końcówki wieża i gонец przeciwko wieży. Naturalnie przy dodatku sekundowym poniżej 30 sekund, grający partię nie są zobowiązani do prowadzenia zapisu, co nie oznacza, że nie powinien tej czynności wykonywać arbiter, szczególnie, gdy partia ma istotne znaczenie dla przebiegu turnieju.

W pewnym momencie zawodnik mający tylko wieżę, zwrócił się do sędziego asystenta z prośbą o liczenie posunięć, aby mógł reklamować remis w przypadku wystąpienia 50 posunięć bez wymiany figur.

W końcowej fazie partii, kiedy zobaczył, że dwóch posunięciach forsownie traci wieżę lub dostaje matę, zapytał sędziego – „*ile posunięć zostało wykonanych?*”. Arbiter odpowiedział, że od chwili zgłoszenia prośby, zgodnie z jego obliczeniem wykonano 58 ruchów. W tym momencie zaprotestował rywal, że nie ma żadnego dowodu, że obliczenie arbitra było prawidłowe. Główny sędzia zgodził się z uwagą

tego zawodnika i nakazał kontynuowanie partii, która naturalnie i to błyskawicznie zakończyła się porażką słabszej strony.

Po zakończeniu partii zawodnik grający bez gońca złożył odwołanie do Komitetu Apelacyjnego, który podjął słuszną decyzję, anulował wynik partii i uznał partię za remisową.

Nie ulega wątpliwości, że decyzja sędziego głównego była i co gorsza był to typowy błąd dla wielu sędziów. Trudne do zrozumienia było też postępowanie asystenta, który mógł przecież zapisywać posunięcia na przygotowanym blankiecie i ogłosić remis po 50 posunięciach. W barażach MŚ zapisywanie posunięć jest obowiązkowa, nawet w partiach, granych tempem 4' przeciwko 5' i to bez dodatku sekundowego. Czasem muszą prowadzić zapis dwaj sędziowie (jeden zapisuje posunięcia białych, drugi czarnych, bo jeden nie daje rady. Zawodnik może domagać się remisu (reguła 50 posunięć) na podstawie zapisu sędziego. Po wykonaniu 50 posunięć bez bicia i ruchu pionkiem, arbiter powinien zatrzymać zegar i uznać partię za remisową. Taka sytuacja przydarzyła się IA Igorowi Bołotyńskiemu na półfinale MŚ w blitzach w Moskwie, w partii Karjakin – Mamedjarow, kilka lat temu w analogicznej końcówce. Karjakin był bardzo nerwowy i zwrócił się do Bołotyńskiego z protestem, że nikt nie liczy posunięć. Bołotyński nakazał mu kontynuować partię, a gdy zagrali 50 posunięć zatrzymał zegar i ogłosił remis. Po partii Siergiej Karjakin podszedł do sędziego i przeprosił go.

W mojej praktyce wielokrotnie miałem podobne sytuacje. Kilkakrotnie, jako sędzia główny MŚ i półfinałów MŚ w blitzach stałem przy szachownicy i liczyłem posunięcia. Dwukrotnie w partiach Bu – Radzabow i Eljanow – Ponomariow zatrzymałem grę i uznałem partię za remis, bez protestu zawodników, chociaż żaden z nich nie prosił o liczenie posunięć. Nikt nie protestował. Również zawsze ogłaszam wszystkim sędziom asystentom, że w takich sytuacjach muszą liczyć lub zapisywać posunięcia, a także zwracać uwagę na trzykrotne powtórzenie pozycji itp. Wymaga to jednak odpowiedniego poziomu gry sędziów, sędziowie z niską kategorią mają tu poważne trudności i nie ma sensu zatrudniać ich do sędziowania blitzów czy szachów szybkich.

Zresztą analogiczne sytuacje, kiedy obowiązkowo trzeba zapisywać posunięcia są partie z tzw. „szybkim finiszem” – nielimitowana liczba posunięć, a określony czas do końca partii, bez dodatku sekundowego. Miałem taką sytuację w Międzystrefowym turnieju PCA w Groningen w 1993 roku, chyba w partii Jermolinski – Waganjan. Zostawili sobie niecałe dwie minuty w trudnej końcówce i grali niesłychanie szybko, ja notowałem ruchy białych, a nieżyjący już Władimir Dworkowicz ruchy czarnych. Z trudem zdążyliśmy zapisywać posunięcia, których było ponad 100.

Gdy sędziuje szybkie szachy lub blitze, to albo sam liczę posunięcia (gdy jedna partia) albo proszę jednego z arbitrow o zapisywanie posunięć lub tylko liczenie ich. Kwalifikowani sędziowie, zarówno główni, jak asystenci, dobrze wiedzą, że taki mają taki obowiązek. Czynią to automatycznie i nie trzeba ich nawet prosić. Podobnie jest w pozycjach, w których grozi trzykrotne pojawienie się tej samej pozycji.

Nie zmienia sytuacji fakt, że na sali jest kilkadziesiąt partii, a tylko jeden czy dwóch sędziów. Zawsze są partie bardzo ważne i mniej ważne. Przy tych ważnych, w niedoczasie, musi zawsze stać sędzia główny. To jego obowiązek! Czasem można nawet powiedzieć uczestnikom, że dodatkowej kontroli podlegają trzy-cztery czy pięć pierwszych partii i gracze to rozumieją!

Wszyscy dobrze wiedzą, że decydujący głos na sali turniejowej ma sędzia główny. On rozstrzyga kwestie sporne i dokonuje korekt niewłaściwych decyzji sędziów asystentów, tak jak każdy szef zespołu. Nie ma to nic wspólnego z dwuinstancyjnością, którą próbują wmówić niektórzy działacze. Główni sędziowie w szachach powinni postępować, jak sędziowie meczów piłkarskich czy tenisowych, który podejmują wszystkie ważne decyzje, nie zawsze kierując się uwagami liniowych, bo to jedna instancja!

## **Kpiny z szachów i sędziów**

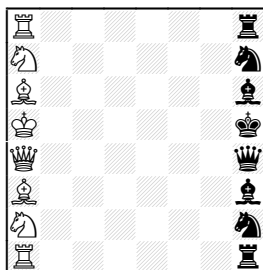
W ostatnich latach, w regulaminach turniejowych, pojawia się punkt zabraniający zgadzania się na remis do 30 lub 40 posunięcia, a składania propozycji remisowych przez całą partię. Znanymi sposobami wcześniejszego zgodzenia się na remis jest ustawienie pozycji z wiecznym szachem lub reklamacja trzykrotnego powtórzenia pozycji.

Wielu sędziów ma poważne trudności z oceną prawdziwego i udawanego, czyli umówionego trzykrotnego pojawienia się tej samej pozycji, względnie wiecznego szacha. Ma to szczególne znaczenie w rozgrywkach drużynowych, gdy na sześciu szachownicach następują szybkie remisy w wyniku powtórzenia pozycji lub wiecznego szacha. Wzywany sędzia musi jednoznacznie ocenić, czy przyjmuje trzykrotne powtórzenie pozycji czy uważa, że zawodnicy uzgodnili wynik wcześniej. To jest właściwy moment na podjęcie decyzji! Remis, czy 0-0. Sędzia ma na to zaledwie kilka minut. Odłożenie decyzji bardzo komplikuje sytuację.

Taką odpowiedzialną decyzję powinien podejmować tylko sędzia główny, który musi zdawać sobie sprawę z odpowiedzialności i co za tym idzie posiadać odpowiednie cechy charakteru. Drastyczna decyzja, typu 0-0 w "umówionym" meczu, będzie podlegała presji organizatorów, uczestniczących zespołów itp. Z punktu widzenia dobra szachów, lepiej, aby odwoływali się winowajcy, którzy stworzyli wątpliwe partie (ważne jest też zachowanie zawodników w trakcie takich partii i sytuacja turniejowa), budzące sprzeciw sędziego, niż pozostawienia takich przypadków bez reakcji arbitra.

Sprawa umówionych remisów i wykpiwania regulaminów nie jest nowa. W historii szachów można znaleźć wiele przykładów. Oto remisy publikowane w szachowych bazach.

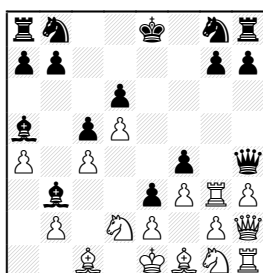
**C. Michna – H. Mach, Lyngby op 1991, 1.h4 g5 2.h:g5 h6 3.g:h6 a5 4.b4 a:b4 5.a3 b:a3 6.G:a3 b5 7.c4 b:c4 8.Wh5 Wa6 9.Wa5 Wa:h6 10.Wa8 Wh1 11.e4 d5 12.G:c4 Sf6 13.e:d5 e6 14.d:e6 Sh7 15.Sc3 Sc6 16.d4 S:d4 17.Sa2 Gb7 18.Ga6 G:g2 19.e:f7+ K:f7 20.Kd2 Gh6+ 21.f4 G:f4+ 22.Kc3 Kg6 23.Kb4 Sf3 24.Se2 c6 25.Sd4 Hh4 26.S:c6 Gh6+ 27.Ka5 Kh5 28.Sa7 Gh3 29.Ha4 Sh2**



### Podpisano remis

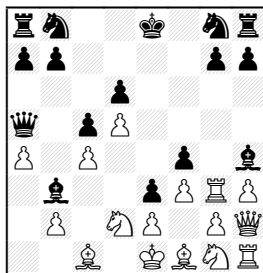
Kolejny przykład to ustawienie pata po 12 posunięciach, przy wszystkich figurach.

**Holmeister – Frank, 1993, 1.d4 e5 2.Hd2 e4 3.Hf4 f5 4.h3 Gb4+ 5.Sd2 d6 6.Hh2 Ge6 7.a4 Hh4 8.Wa3 c5 9.Wg3 f4 10.f3 Gb3 11.d5 Ga5 12.c4 e3**



### Pat

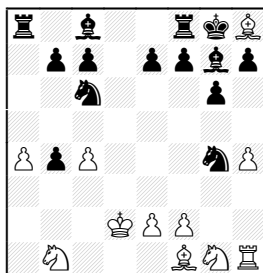
Ta „partia”, to prymitywne naśladownictwo znanego kompozytora Samuela Loyda, który ułożył też taką partię, zresztą z barwnym komentarzem, który pominąłem: **1.d4 d6 2.Hd2 e5 3.a4 e4 4.Hf4 f5 5.h3 Ge7 6.Hh2 Ge6 7.Wa3 c5 8.Wg3 Ha5+ 9.Sd2 Gh4 10.f3 Gb3 11.d5 e3 12.c4 f4**



### Pat

W Akademickich DMŚ w Grazu, w 1972 roku, w partii znanych zawodników Roberta Huebnera i Kena Rogoffa zawodnicy zgodzili się na remis po 1.c4. Sędzia IA Jaroslav Sajtar powiedział, że wpisze im wynik 0-0, bowiem jedno posunięcie, to nie partia. Wtedy zdenerwowany Huebner usiadł do szachownicy i obaj zaprezentowali taką „partię”.

**R. Huebner – K. Rogoff, MŚ studentów, Graz 1972, 1.c4 Sf6 2.Sf3 g6 3.Sg1 Gg7 4.Ha4 0–0 5.H:d7 H:d7 6.g4 H:d2+ 7.K:d2 S:g4 8.b4 a5 9.a4 G:a1 10.Gb2 Sc6 11.Gh8 Gg7 12.h4 a:b4**



**Podpisano remis**, ale sędzia nie uznał tej partii. Specjalna Komisja (Komitetu Apelacyjnego nie było) nakazała wytłumaczyć się zawodnikom i ponownie rozegrać partię - zamiast wpisać wynik 0-0. Huebner odmówił i wpisano mu porażkę, czyli 0-1.

W końcowej klasyfikacji Niemcom zabrakło pół punktu do srebrnego medalu.

W świetle tego i podobnych przypadków wprowadzono do "Przepisów gry FIDE", art. 12.1: *Zawodnikom nie wolno podejmować żadnych działań przyczyniających się do tworzenia złej reputacji grze w szachy.*

Czołówka światowa woli, aby w regulaminie były w ogóle zabronione remisy, niż wprowadzanie pozwolenia na remis po 30 czy 40 posunięciu. Zakazanie remisów jest najlepszym rozwiązaniem, ale bardzo kłopotliwym dla organizatorów, szczególnie, gdy grają dzieci i młodzież. Powinno być stosowane tylko w turniejach z doświadczonymi zawodnikami.