

**KOLEGIUM SĘDZIÓW**  
**POLSKIEGO ZWIĄZKU SZACHOWEGO**  
00-697 WARSZAWA, Al. Jerozolimskie 49  
Tel/fax: (0-22) 841 41 92 oraz (0-22) 841 94 60  
e-mail: [biuro@pzszech.org.pl](mailto:biuro@pzszech.org.pl) oraz [a.filipowicz@szachista.com](mailto:a.filipowicz@szachista.com)  
witryna: <http://www.pzszech.org.pl>

---

Warszawa, 12 listopada 2015

## **Biuletyn Nr 4-2015**

Opracował IA Andrzej Filipowicz

**WARSZTATY SZKOLENIOWE  
SĘDZIÓW SZACHOWYCH  
NOWOŚCI I ZMIANY PRZEPISÓW FIDE  
SĘDZIOWANIE ZAWODÓW  
SZKOLNYCH I MŁODZIEŻOWYCH**

\*

## **XXXI Ogólnopolska Konferencja Sędziów Szachowych**

Wrocław, 7-8 listopada 2015 roku

### **1. Organizator**

Kolegium Sędziów Polskiego Związku Szachowego  
Kolegium Sędziów Dolnośląskiego Związku Szachowego

### **2. Przyjazdy uczestników**

- Piątek, 6 listopada 2015 w godzinach wieczornych lub  
- Sobota, 7 listopada 2015 w godzinach przedpołudniowych

### **3. Uczestnictwo**

W Konferencji, na prawach delegatów, mogą uczestniczyć wszyscy sędziowie klas: pierwszej, państwowej, FA i IA, pod warunkiem posiadania licencji sędziowskiej klasy centralnej oraz uregulowania opłaty sędziowskiej za rok 2015.

#### **4. Zgłoszenia**

Zgłoszenia na Konferencję przyjmował

Aleksander Sokólski, e-mail: [asokolski@gmail.com](mailto:asokolski@gmail.com) tel: 883976476

#### **5. Miejsce obrad**

Klub Szachowy Polonia Wrocław

Wita Stwosza 37, Wrocław

<https://goo.gl/maps/UqvQB5v6xr32>

#### **6. Zakwaterowanie**

**Hotel Polonia\*\*\***

**ul. J. Piłsudskiego 66**

#### **7. Wyżywienie**

**Proponujemy wyżywienie w Restauracji ITINERIS, bezpośrednio przy Klubie Szachowy Polonia Wrocław w cenie:**

obiad – 25zł

kolacja – 20zł

#### **8. Terminarz**

##### **Sobota, 7 listopada 2015**

**Zebranie Kolegium Sędziów** – przed południem, godzina do ustalenia

##### **Godz. 15:00-19:00**

Sprawozdania, wykłady i dyskusja. Problemy związane z sędziowaniem zawodów młodzieżowych i szkolnych, współpraca z rodzicami i opiekunami podczas zawodów.

Informacje z Kongresu FIDE w Abu Dhabi, zmiany Przepisów FIDE oraz regulaminów rankingowych i nadawania tytułów FIDE.

##### **Godz. 19:00**

Kolacja.

##### **Godz. 20:00**

Dyskusja, spotkanie nieoficjalne, kulturalowe rozmowy.

##### **Niedziela, 8 listopada 2015**

##### **Godz. 9:00 – 13:30**

Konferencja wykłady c.d. i obrady.

Seminaria FA i IA. Programy ChessArbiter Pro i SwissManager.

Rejestracja turniejów. Sprawozdawczość, raporty turniejowe.

Regulamin klasyfikacyjny

##### **Godz. 14:00**

Zakończenie konferencji i obiad.

## **9. Porządek obrad Konferencji**

1. Otwarcie Ogólnopolskiej Konferencji Sędziów przez Przewodniczącego Kolegium Sędziów.
2. Wybór prowadzących obrad i protokolantów.
3. Zatwierdzenie porządku obrad.
4. Powołanie komisji: mandatowej, skrutacyjnej oraz uchwał i wniosków.
5. Informacja na temat działalności Kolegium.
6. Sprawozdanie komisji mandatowej.
7. Warsztaty szkoleniowe sędziów
  - sędziowanie zawodów młodzieżowych i szkolnych
  - istotne zmiany w przepisach turniejowych FIDE
  - zmiany w przepisach rankingowych i tytułów międzynarodowych
  - nowości w zakresie programów kojarzenia par
  - nowości w zakresie sprawozdawczości w kraju i do FIDE
  - seminaria sędziowskie dla FA i IA organizowane przez FIDE
8. Ustalenie terminów kolejnego centralnego kursu sędziowskiego, seminarium arbitrów FIDE oraz kolejnej Konferencji.
9. Sprawozdanie Komisji Uchwał i Wniosków.
10. Podjęcie uchwał.
11. Zakończenie Konferencji.

## **SPRAWOZDANIE z działalności Kolegium Sędziów Polskiego Związku Szachowego w okresie 11 X 2014 - 7 X1 2015 IA Andrzej Filipowicz**

### **Skład Kolegium**

**Przewodniczący:** IA Andrzej FILIPOWICZ

**Członkowie:** IA Agnieszka BRUSTMAN, IA Zenon CHOJNICKI, FA Adam CURYŁO, IA Andrzej IRLIK, IA Aleksander SOKÓLSKI, FA Bogdan OBROCHTA i FA Ryszard KRÓLIKOWSKI.

### **Forma pracy i działalność Kolegium Sędziów w okresie 2014-2015**

Decyzje i ustalenia podejmowane były przede wszystkim w drodze elektronicznego głosowania. Członkowie Kolegium, niestety nie zawsze wszyscy, brali udział w rozwiązywaniu bieżących spraw, protestów i zażaleń składanych przez działaczy oraz reklamacji zgłaszanych przez sędziów i zawodników do Kolegium.

## Nowe sędziowskie tytuły w latach 2014-2015

### Sędzia klasy międzynarodowej FIDE (IA):

**2014IA** Brożek Łukasz

### Sędzia klasy FIDE (FA):

**2014FA** Walenciak, Katarzyna

**2014FA** Krzyżanowski Wojciech

## Ogólnopolskie Kursy Sędziowskie 2008-2012

**Kolegium Sędziów** (przy współpracy ze Śląskim Związkiem Szachowym), zorganizowało Kurs Sędziowski w Ustroniu/Wisła w dniach 27-31 maja 2015 roku przy czym głównym organizatorem był FA Bogdan Obrochta, który zapewnił bardzo dobre warunki pobytu i przeprowadzenia kursu.

W kursie na klasę państwową i pierwszą wzięło udział aż 41 sędziów, w wykładowcami byli członkowie Kolegium.

**Komisja Egzaminacyjna:** IA Andrzej Filipowicz – przewodniczący oraz FA Bogdan Obrochta, IA Aleksander Sokólski, IA Andrzej Irlik i FA Ryszard Królikowski

### Klasę Państwową otrzymali

Nr	Kat.	Nazwisko Imię	Woj.	Klub
1	I	Duda, Marcin	SK	Kielce
2	I	Dzikowski, Michał	DS	KSz Polonia Wrocław
3	k	Flak, Paweł	MA	SzUKS Gostmat 83 Gostynin
4	I++	Janiszewski, Maciej	SL	KS DORS Ruda Śląska
5	k	Korbał, Arkadiusz	ZP	KSz Gryf Szczecin
6	I	Krzyżanowski, Wojciech	LU	LKSz Lublin
7	II	Łaszewski, Kazimierz	ZP	UKS Szach Gryfice
8	I	Orzechowski, Marcin	WP	UKS Pogoń Nowe Skalmierzyce
9	FM	Owczarzak, Jerzy	MA	KSz Polonia Warszawa
10	II	Kulik, Waldemar	MA	Węgrów
11	II	Koseski, Andrzej	MA	MTSz Mińsk Mazowiecki

## Klasę I Sędziowską otrzymali

	Kat.	Nazwisko i imię	WZSz	Miasto
1	II	Adamek, Artur	DS	LKS Goniec Żarów
2	k	Bartkowiak, Damian	WP	KS KORONA Zakrzewo
3	I	Brożek, Ewa	SL	UKS 21 Podlesie
4	II	Cichanowicz, Piotr	WM	MLKS Czarni Olecko
5	I	Ciesiński, Andrzej	WP	AZS Poznań
6	I+	Daniel, Damian	DS	LKS Goniec Żarów
7	I+	Derecki, Krzysztof	WP	KTS Kalisz
8	I	Dranka, Jowita	DS	LKS Goniec Żarów
9	k	Dymek, Łukasz	LU	Szachpol Łuków
10	k	Grochowalski, Paweł	KP	WKSz 1938 Włocławek
11	II	Herok, Katarzyna	SL	PSSz Pszczyna
12	k	Klukiewicz, Piotr	DS	AZS Politechnika Wrocław
13	I++	Kowara, Magdalena	WP	MKS przy MDK Trzcianka
14	k	Lorenc, Marian	PK	KKSz Urania Krosno
15	II	Orzechowski, Krzysztof	SL	UKS Pionier Jastrzębie Zdrój
16	IM	Pańczyk, Krzysztof	SL	ZAGŁĘBIE Dąbrowa Górń.
17	II+	Prażmowski, Włodzimierz	MA	UKSz Hetman Warszawa
18	k	Tworuszka, Sebastian	SL	Bytom
19	II	Ważny, Marcin	LU	LKSz Lublin
20	I	Wysocki, Mieczysław	MA	SSz Modus Warszawa
21	I	Wolska, Marta	DS	MDK Śródmieście Wrocław
22	II	Wieczorek, Janusz	SL	MKSz Rybnik
23	k	Kardyś, Zbigniew	PK	LKS Parnas Stara Wieś

## Ogólnopolskie Konferencje Sędziowskie

**Kolegium Sędziów** zorganizowało XXX Ogólnopolską Konferencję Sędziowską w Wałczu w 2014 roku, przy współpracy z Centralnym Ośrodkiem Sportu w Wałczu, który reprezentował **Anna Malinowska**, specjalista ds. promocji.

Kolegium poinformowało sędziów o wszelkich światowych nowościach i zmianach, także na temat licencji sędziowskich FIDE oraz przygotowało wykłady z przepisów gry, turniejowych, regulaminowych oraz zmian w przepisach rankingowych i nadawania kategorii krajowych i tytułów międzynarodowych.

## Realizacja wniosków z 2014 roku

**Wniosek** – Ogólnopolska Konferencja Sędziów wnosi do PZSzach o opracowanie nowego Regulaminu Klasyfikacyjnego, uwzględniającego zrównanie praw zawodników niezarejestrowanych i polskich z zawodnikami innych federacji oraz nadawanie kategorii PZSzach na podstawie rankingów FIDE.

**Wniosek** tylko został częściowo zrealizowany.

# Protesty

## Protest 1

***Protest w sprawie rozstrzygnięcia wyniku partii przez sędziego głównego turnieju eliminacyjnego MPM i MPJ 2016 w Suchedniowie FA Tomasza Stefaniaka.***

***Dotyczy sytuacji, w której jedna z zawodniczek zaproponowała remis w 39 posunięciu, a sędzia wpisał jej porażkę. Sędzia główny zmienił decyzję i nakazał grać dogrywkę następnego dnia rano, bo zawodniczka po rundzie opuściła miejscowość***

### **Odpowiedź Kolegium:**

1. Zdaniem Kolegium Sędziów decyzja arbitra, uznająca wygraną białych w partii Wichura Sara – Bukała Weronika (w grupie dziewcząt do lat 9, w rundzie 4 Suchedniów, 25-09 – 01-10-2015), w związku z zaproponowaniem przez zawodniczkę grającą czarnymi remisu w 39 posunięciu (nie wykluczone, że była złożona po wykonaniu 40 posunięcia – zapisy nie są jasne - ale to nie ma znaczenia) była niesłuszna.
2. Zgodnie z Regulaminem turnieju eliminacyjnego do MPM 2016, tylko zgodzenie się na remis do 40 posunięcia jest karane obustronną przegraną, a nie sama propozycja. Propozycja przed 40 posunięciem może być potraktowana przez arbitra jako przeszkadzanie w grze, co może być ukarane upomnieniem lub dodaniem czasu przeciwnicze. Zgodnie z nowymi przepisami FIDE podpisanie blankietów nie przeszkadza w złożeniu protestu. Wpisanie rezultatu do tabeli nie zmienia tej sytuacji.
3. Kolejna decyzja arbitra FA Tomasza Stefaniaka, unieważniająca werdykt arbitra rundowego była słuszna, ale przyjęte rozwiązanie dogrywania partii następnego dnia (zawodniczka grająca białymi opuściła miejsce gry) było co najmniej dyskusyjne, a w gruncie rzeczy złe.
4. Niestety nie można w obecnych czasach (nie tylko z uwagi na dostępność komputerów) dogrywać partii, w której jedna z zawodniczek zna posunięcie przeciwniczki i może lepiej przygotować się do partii.
5. Jeżeli po decyzji sędziego głównego o wznowieniu partii, z dowolnych przyczyn, np. wyjazd jednej z zawodniczek, nie było natychmiastowej możliwości kontynuowania partii, to należało przeprowadzić jej ocenę (z użyciem komputera) z remisem for dla białych.

6. Oznacza to, że odłożonej pozycji w przypadku wygranej pozycji białych, białe zdobywają punkt, a w sytuacji, gdy pozycja jest lepsza czy nawet wygrana dla czarnych, to rezultatem powinno być remis, ponieważ to czarne w tej pozycji zaproponowały remis.
7. Mimo podjęcia kilku złych decyzji sędziowie mieli element szczęścia, bo ostatecznie w partii padł sprawiedliwy wynik remisowy.
8. Kolegium Sędziów pragnie podkreślić niezwykle sportową postawę Sary Wichury (i jej opiekunów), która przystąpiła do gry, mimo niekorzystnego dla niej werdyktu. W zawodach sportowych występują różne zdarzenia z winy organizatorów, sędziów czy zawodników, a fair play obowiązuje zawsze i jest mile widziane na salach turniejowych.
9. Sprawa decyzji sędziowskich będzie przedyskutowana na Ogólnopolskiej Konferencji Sędziowskiej we Wrocławiu w dniach 7-8 listopada 2015 roku.

## **Protest 2**

***Dotyczy: wydarzenia, które miało miejsce podczas Memoriału Najdorfa, Warszawa 2015. Mianowicie zawodnik Teclaf spóźnił się na I rundę 25 minut (miał prawo pół godziny) i sędzia główny skojarzył jego partnera z rezerwowym.***

### **Odpowiedź Kolegium**

1. Zdaniem Kolegium Sędziów zawodnik nie powinien w ogóle spóźnić na I rundę, niezależnie od Regulaminu, który w tym przypadku dopuszczał spóźnienie na wszystkie rundy. W ME i wielu innych turniejach w ogóle nie można się spóźnić na I rundę (zero tolerancji), nawet, jak na inne rundy dopuszcza się spóźnienie 15 czy 30 minut.
2. W sytuacji szczególnej, zawodnik powinien niezwłocznie telefonicznie powiadomić głównego sędziego, że nie może zjawić na początek rundy o godz. 17:00 – niestety zawodnik tego nie dopełnił.
3. Sędzia główny odczekał około 25 minut (z 30 minut dopuszczalnych regulaminem) i wtedy podjął decyzję o dopuszczeniu zawodnika rezerwowego, który miał prawo zagrać w przypadku nieparzystej liczby uczestników. W gruncie rzeczy, zgodnie z przepisami taka decyzja należy do Dyrektora Turnieju, ale główny sędzia mógł mieć pełnomocnictwo.
4. Zgoda na start dodatkowego zawodnika miała na celu wyeliminowanie walkowera w partii jednego z faworytów turnieju. Przyznanie walkowera mogło mieć poważny wpływ na ostateczną klasyfikację turnieju. W

przypadku spóźnienia o 30 minut musiał być przyznany w tej partii walkower.

5. Pojawienie się na sali Pawła Teclafa około godz. 17:25 oznaczało, że dotarł na rundę w ramach dopuszczalnego regulaminem opóźnienia. Niestety w tym momencie partia GM Romaniszyna już trwała około 2-3 minut i nie było możliwości zmiany przeciwnika.
6. W sytuacji nieparzystej listy uczestników Paweł Teclaf otrzymał punkt walkowerem, co jest prawidłową decyzją arbitra.

### **Wniosek:**

Kolegium Sędziów nie widzi powodu, aby udzielić głównemu sędziemu Festiwalu sędziemu jakiegokolwiek upomnienia.

## **XXXI Ogólnopolska Konferencja Sędziów Szachowych**

**Wrocław, 7-8 listopada 2015 roku**

**PROTOKÓŁ**

**Sporządziła FA Magdalena Judek**

### **Otwarcie Ogólnopolskiej Konferencji Sędziów przez Przewodniczącego Kolegium Sędziów.**

Zgromadzonych sędziów przywitał dr Andrzej Filipowicz. Szczególne powitanie skierował w stronę uczestnika wszystkich konferencji – IA Tadeusza Popławskiego. Następnie podziękował za organizację konferencji członkowi Kolegium Sędziów – IA Aleksandrowi Sokólskiemu i przywitał lokalnego działacza p. Wojciecha Zawadzkiego. Pan Wojciech Zawadzki w imieniu Komisji Historycznej przypomniał zgromadzonym, że w przyszłym roku obchodzona będzie rocznica 90-lecia Polskiego Związku Szachowego. Z tej okazji przygotowywane są m.in. 2 publikacje: plakaty szachowe oraz fotoreportaż z Mistrzostw Polski Kobiet. Pan Wojciech zwrócił się do zgromadzonych z prośbą o pomoc w zbieraniu źródeł i udostępnienie swoich prywatnych kolekcji.

### **Wybór prowadzących obrad i protokolantów.**

Na prowadzącego obrady zaproponowano FA Bogdana Obrochtę i zastępcę – IA Andrzeja Irlika. Wybrani jednogłośnie. Na protokolanta zaproponowano FA Magdalenę Judek – wybrana przy jednym głosie wstrzymującym.

### **Zatwierdzenie porządku obrad.**

Przewodniczący zebrania odczytał porządek. Nie zgłoszono uwag. Przegłosowano jednogłośnie.

12. Otwarcie Ogólnopolskiej Konferencji Sędziów przez Przewodniczącego Kolegium Sędziów.



13. Wybór prowadzących obrad i protokolantów.
14. Zatwierdzenie porządku obrad.
15. Powołanie komisji: mandatowej, skrutacyjnej oraz uchwał i wniosków.
16. Informacja na temat działalności Kolegium.
17. Sprawozdanie komisji mandatowej.
18. Warsztaty szkoleniowe sędziów
  - sędziowanie zawodów młodzieżowych i szkolnych
  - istotne zmiany w przepisach turniejowych FIDE
  - zmiany w przepisach rankingowych i tytułów międzynarodowych
  - nowości w zakresie programów kojarzenia par
  - nowości w zakresie sprawozdawczości w kraju i do FIDE
  - seminaria sędziowskie dla FA i IA organizowane przez FIDE
19. Ustalenie terminów kolejnego centralnego kursu sędziowskiego, seminarium arbitrów FIDE oraz kolejnej Konferencji.
20. Sprawozdanie Komisji Uchwał i Wniosków.
21. Podjęcie uchwał.
22. Zakończenie Konferencji.

## **Powołanie komisji: mandatowej, skrutacyjnej oraz uchwał i wniosków.**

Do komisji mandatowej zaproponowano IA Aleksandra Sokólskiego oraz IA Andrzeja Irlika. Wybrani jednogłośnie.

Do komisji skrutacyjnej zaproponowano FA Tomasza Ptaszyńskiego i IA Janusza Wodę. Wybrani jednogłośnie.

Do Komisji Uchwał i Wniosków zgłoszono FA Macieja Cybulskiego oraz Tomasza Żyźniewskiego. Wybrani jednogłośnie.

## **Informacja na temat działalności Kolegium.**

Informację przedstawił Przewodniczący Kolegium IA Andrzej Filipowicz rozpoczynając od wymienienia sędziów, którzy w minionym roku podnieśli swoje kwalifikacje. Tytuł sędziego klasy międzynarodowej (IA) otrzymał p. Łukasz Brożek. Tytuły sędziów klasy FIDE (FA) p. Katarzyna Walenciak oraz p. Wojciech Krzyżanowski. Przewodniczący nawiązał również do przeprowadzonego w tym roku, w Wiśle, kursu sędziowskiego na klasy centralne. W kursie udział wzięło ponad 40 osób. 11 sędziów uzyskało uprawnienia sędziego klasy państwowej, 22 sędziów uprawnienia sędziego klasy I. Osoby, które nie zaliczyły egzaminu mają możliwość przystąpienia do egzaminu poprawkowego bez ponoszenia dodatkowych kosztów.

W kolejnym wątku Przewodniczący odniósł się do wniosku z poprzedniej Konferencji, która odbyła się w Wałczu:

*Wniosek 1 – Ogólnopolska Konferencja Sędziów wnosi do PZSzach o opracowanie nowego Regulaminu Klasyfikacyjnego, uwzględniającego zrównanie praw zawodników niezarejestrowanych z zawodnikami innych federacji oraz nadawanie kategorii PZSzach na podstawie rankingu FIDE.*

Wniosek został omówiony jako częściowo zrealizowany. Podjęto pierwsze kroki, wymagane są dalsze dyskusje.

W minionym roku na ręce Przewodniczącego złożono kilka protestów. Na Konferencji omówiono 2 najważniejsze:

- 1) turniej eliminacyjny MPM i MPJ 2016 w Suchedniowie – skrótowy opis sytuacji: zawodniczka zaproponowała remis po wykonaniu 39 posunięcia, sędzia asystent wpisał jej porażkę (zakaz propozycji przed wykonaniem 40 pos.). Sędzia główny zmienił decyzję i nakazał grać dogrywkę następnego dnia rano, gdyż zawodniczka opuściła po rundzie miejscowość.

Zdaniem kolegium decyzja sędziego asystenta była niesłuszna, nałożona kara była zbyt surowa - nie można karać przegraną 9-latkę, która zaproponowała remis. Szczególnie w sytuacji, gdy prawdopodobnie błąd wynikał z pomyłki w zapisie partii (skreślenie ruchu). Propozycja remisu może być traktowana jako przeszkadzanie w grze. Kontynuowanie partii następnego dnia jest również niesłuszną decyzją – daje przewagę osobie, która jest na posunięciu. Decyzję w sprawie podjął Przewodniczący Kolegium – zaproponowałby w takim przypadku dokonanie komputerowej oceny pozycji, ale z remisem for dla zawodniczki grającej białymi. Gdyby komputer pokazał, że czarne wygrywają to partia zakończyłaby się remisem. Mimo złej decyzji sędziowie mieli szczęście, gdyż ostatecznie padł wynik remisowy.

- 2) Memoriał Najdorfa – Warszawa 2015. Protest złożony przez rodzica zawodnika, który spóźnił się na I rundę 25 min. Początkowo zawodnik był skojarzony z arcymistrzem, jednak sędzia główny widząc brak zawodnika przy szachownicy skojarzył arcymistrza z zawodnikiem rezerwowym (by nie dopuścić do sytuacji walkowera w I rundzie dla czołowego gracza). Decyzją Kolegium Sędziów sędzia nie otrzymuje upomnienia, gdyż winny był zawodnik, który prawdopodobnie poszedł na obiad. W tej sytuacji sędzia starał się znaleźć dobre rozwiązanie – ostatecznie zawodnik spóźniony otrzymał punkt za pauzę (nieparzysta liczba zawodników). Wyjaśniono również, iż regulamin Turnieju nie dopuszczał możliwości spóźnienia. Wprowadzono ją dopiero na otwarciu turnieju informując zawodników, iż od 2 rundy dopuszczalne spóźnienie wynosi 30 min.

Podjęto dyskusję nt. dużych festiwali i odpraw technicznych zwracając uwagę sędziom, by aktywnie uczestniczyli w konsultowaniu regulaminów turniejowych. Zaleca się również, aby warunek dot. dopuszczalnego spóźnienia nie dotyczył I rundy, na której pojawia się wielu oficjeli i sponsorów – brak zawodników nie sprzyja dobremu wizerunkowi szachów.

Sprawozdanie zakończono wzmianką nt. rozważań Kolegium dot. organizacji seminarium dla kandydatów na sędziego klasy FIDE oraz kolejnym kursem na klasy centralne. Z założenia kursy odbywają się w odstępach 1,5-2 lat. Przewodniczący przypomniał zgromadzonym, iż kolejna Konferencja będzie konferencją wyborczą – poprosił zgromadzonych, by przemyśleli temat nowego przewodniczącego – sam nie będzie już kandydował, choć zawsze chętnie służy pomocą i radą.

Przewodniczący Zebrania zachęcił do dyskusji nad sprawozdaniem.

Pan Dariusz Różycki zapytał o to, jakie zachowanie sędziego jest najlepsze w sytuacji wcześniejszej propozycji remisów? Zdaniem IA Andrzeja Filipowicza najprostszą karą jest upomnienie za przeszkadzanie w grze. Gdy propozycja jest nachalna lub uznano, iż mocno przeszkodziła w grze to można dodać przeciwnikowi 2 min. – nie można karać porażką – zbyt surowa kara w stosunku do przewinienia.

IA Mirosław Gneciak zapytał dlaczego w sprawozdaniu Kolegium brakuje informacji w sprawie pisma, które FIDE skierowało do PZSzach dot. nieprawidłowości w 6-ciu turniejach, które odbyły się w Małopolsce. Przewodniczący wyjaśnił, że sprawę analizował FA Bogdan Obrochta, który skontaktował się ze wszystkimi uczestnikami wspomnianych turniejów kołowych. Ustalono, iż turnieje nie były grane w zgodzie z przepisami FIDE, co spowodowało ich anulowanie.

## **Sprawozdanie komisji mandatowej.**

Komisja mandatowa jest w trakcie przygotowywania mandatów. Punkt przeniesiono na dalszą część obrad. Rozpoczęto warsztaty szkoleniowe.

## **Warsztaty szkoleniowe sędziów.**

Warsztaty rozpoczął IA Andrzej Filipowicz, który przedstawił obecnym nowy sposób transmisji partii szachowych zaproponowany przez przedstawicieli Izraela. Koncepcja bazuje na umieszczeniu nad szachownicą smartfona, który rejestruje przebieg partii rozgrywanej na zwykłej szachownicy i zwykłym zegarze. Dedykowana aplikacja analizuje i przerzuca dane do PGN umożliwiając ich udostępnienie w Internecie. Całość oparta jest na założeniu minimalizacji kosztów. ChessVision wymaga jeszcze dopracowania i dalszych testów.

Następnie zwrócono uwagę na problem oszustw w szachach, w szczególności na przepisy i wytyczne komisji anti cheating. Nawiązano do sytuacji ME Kobiet i oskarżenia skierowanego w stronę rumuńskiej zawodniczki. Głos zabrało wielu sędziów, a p. Andrzej Sekuła przytoczył wypowiedzi zawodników, którzy udzielali wywiadów po całej sytuacji. Konkluzją dyskusji było stwierdzenie, że łatwo jest kogoś oskarżyć, trudno złapać go na gorącym uczynku. Zawsze jednak, w trakcie turnieju, za całą salę gry, zawodników i wszystkie nadużycia odpowiada sędzia główny, a nie Dyrektor Turnieju. IA Agnieszka Brustman przedstawiła specjalne przepisy, które obowiązywały w trakcie Pucharu Świata w Baku. Wszystkie podejścia należało składać pisemnie na podpisanej deklaracji. Dodatkowym zabezpieczeniem stosowanym na Pucharze było opóźnienie transmisji wybranych partii szachowych, a także zakaz wnoszenia własnych długopisów i zegarków.

Po zakończeniu powyższej dyskusji IA Andrzej Irlik odczytał protokół Komisji Mandatowej. Na Sali obecnych jest 50 sędziów z klasą centralną lub międzynarodową. Wszyscy posiadają licencje i mają opłacone składki roczne.

Po krótkiej przerwie IA Andrzej Filipowicz przedstawił zasady dot. sposobu ubierania się zawodników na turniejach, które wprowadza się w Europie (tzw. dress code). Nawiązał do regulaminu zbliżających się DME. Podkreślił, że prawidłowy strój zachęca sponsorów, okazuje szacunek i dobrze świadczy o zawodniku. W dyskusji sędziowie przedstawiali swoje spostrzeżenia na ten temat zwracając uwagę, iż przykład powinien pójść również od sędziego, dla którego nienaganny strój jest obowiązkowy.

Kolejnym prelegentem był FA Ryszard Królikowski prezentujący temat ewidencji i sprawozdawczości. Rozpoczął od przypomnienia, że w ostatnim czasie wprowadzono nowość dla zawodniczek, której celem było wyrównanie szans na uzyskanie polskiego rankingu 1800 (możliwość uzyskiwania normy w turniejach 7-rundowych tempem gry 60'). Następnie omówił sprawozdawczość turniejową składaną przez program ChessArbiter z wykorzystaniem autorskiej instrukcji,

która jest prezentowana na [stronie](#) Kolegium Sędziów Mazowieckiego Związku Szachowego.

Najważniejsze zagadnienia:

- korzystanie z aktualnej wersji programu do kojarzeń.
- odświeżanie bazy zawodników (aktualne rankingi, przynależność klubowa).
- szczególnie na początku miesiąca należy zwrócić uwagę na rankingi FIDE dla zawodników, którzy są na liście Centralnego Rejestru – CR może być nieaktualny na początku miesiąca. Obowiązkiem sędziego jest korekta rankingu według listy FIDE.
- uzupełnianie ID\_CR, wcześniejsza rejestracja zawodników (wymagana aktualnym regulaminem).
- w przypadku turniejów klasyfikowanych w rankingu FIDE należy zwrócić uwagę na posiadanie ID FIDE przez zawodników zagranicznych.
- przy opłatach na konto PZSzach należy posługiwać się numerem faktury proforma, co przyspiesza i ułatwia rejestrację opłaty za turniej.
- zgłoszenia turniejów do FIDE należy wykonywać na nowym formularzu (zawartość danych zgodnych z [tabelą Excela](#)).

Przykładowe błędy sędziów:

- brak dokładnych dat urodzenia.
- brak kodów ID CR zawodników.
- stosowanie zdrobnień imion.
- niedostosowanie rankingów PZSzach dla zawodników zagranicznych lub wpisywanie rankingów PZSzach niezgodnie z regulaminem.
- zamieszczanie norm na kategorie mimo, iż turniej nie spełnia wymogów klasyfikacyjnych.
- zaznaczanie przy rejestracji turnieju szachów szybkich czy błyskawicznych klasyfikowanych do rankingu FIDE znacznika o tym, że sprawozdanie jest wysyłane do Wojewódzkiej Komisji Klasyfikacji i Ewidencji.

Komisja mandatowa poinformowała, że o godz. 17:00 dołączył IA Rafał Siwik (któremu wydano mandat nr 51, nie ujęty w załączniku nr 2).

Po krótkiej przerwie przykłady z praktyki turniejowej zaprezentowała IA Agnieszka Brustman. Zgromadzeni obejrzeliby krótki film z Pucharu Świata – partia Nakamura (USA) - Nepomniachtchi (RUS), gdzie zawodnik grający kolorem czarnym wykonał roszadę dwoma rękoma oraz dotknął króla paznokciem. Zawodnik grający kolorem białym złożył protest po zakończonej partii – protest odrzucono uzasadniając zbyt późnym działaniem. Wśród zgromadzonych wywiązała się dyskusja w trakcie której przypomniano, iż w myśl przepisów FIDE posunięcia na szachownicy wykonuje się tylko jedną ręką, a figurę uważa się za dotkniętą jeśli została dotknięta z zamiarem wykonania posunięcia. IA Janusz Woda podał przykład innych sportów, gdzie występują tzw. challenge sugerując, by również w szachach korzystać z pomocy techników – osób obsługujących transmisję. Po krótkiej dyskusji, w trakcie której sędziowie podawali liczne przykłady z własnej praktyki turniejowej zakończono sobotnie obrady.

Niedzielne szkolenie rozpoczął IA Andrzej Irlik, który przywitał wszystkich sędziów i oddał głos FA Maciejowi Cybulskiemu oraz Tomaszowi Żyźniewskiemu. Panowie przedstawili ideę i genezę powstania programu [ChessManager](#), a następnie omówili podstawowe zalety programu:

- aplikacja internetowa, której nie trzeba instalować ani aktualizować – aktualizacje odbywają się przez administratorów,
- dostęp z poziomu komputera, tabletu i telefonu,
- prosty i intuicyjny interfejs,
- wykorzystanie silnika JaVaFo,
- dodatkowa opcja umożliwiająca wysłanie zawodnikom kojarzenia na wskazany przez nich nr telefonu,
- wykorzystanie listy FIDE i CR,
- dostosowanie do standardów turniejowych FIDE,
- możliwość wykorzystania płatności internetowych (Przelewy24),
- prezentacja zmian rankingowych z wykorzystaniem współczynnika k (automatycznie pobierany z list FIDE),
- możliwość jednoczesnego wprowadzania wyników jednego turnieju przez kilku sędziów (wykorzystanie serwerów Google).

Pomysłodawcy programu oddają go darmowo do testów użytkowników, w wersji z podstawową funkcjonalnością indywidualnego turnieju szwajcarskiego. Pozostałe są w fazie dopracowywania. Pierwsza wersja programu z obsługą turnieju FIDE (niekoniecznie z obsługą polskiego rankingu) będzie gotowa w maju 2016 r., by uzyskać akredytację FIDE. Autorzy mają plan dalszego rozwoju i dodawania kolejnych funkcji. Cena programu i sposób jego licencjonowania nie są jeszcze znane.

Po krótkiej przerwie głos zabrał IA Aleksander Sokólski, który zachęcił wszystkich sędziów do panelu dyskusyjnego nt. sędziowania turniejów szkolnych.

W trakcie rozmów do najczęściej poruszanych kwestii należały:

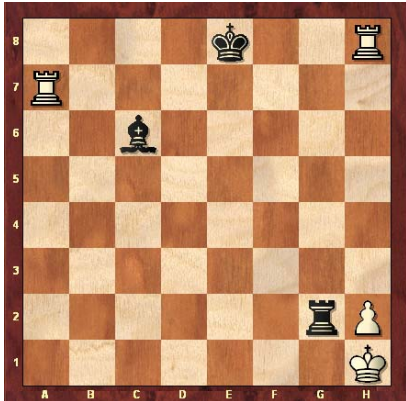
- kontakt z rodzicami, trenerami. Warto pomyśleć o oddzieleniu strefy gry od strefy kibiców, co nie oznacza zamknięcia Sali gry.
- przestrzeganie przepisów gry, konsekwencja – dzieci szybko przyzwyczajają się do stosowanych zasad pod warunkiem, że są jednakowe dla wszystkich. Warto stosować takie same zasady na wszystkich szczeblach turnieju danego cyklu.
- konieczność przypominania podstawowych zasad gry:
  - dotknięta figura,
  - nieprawidłowe posunięcie,
  - wykonywanie posunięć jedną ręką,
  - odwrócona wieża,
  - sposób zatrzymania zegara,
  - sposób składania reklamacji.

Bardzo ważne jest umiejętne dobranie obsady sędziowskiej – sędziowie powinni mieć doświadczenie w sędziowaniu turniejów dziecięcych, trzeba przemyśleć liczbę sędziów biorąc pod uwagę zwiększoną liczbę reklamacji i pytań.

Wspomniano również o tym, że dziecko powinno samodzielnie składać reklama-

cję – stroną jest wyłącznie grający zawodnik. Jeśli rodzic zauważy istotne nieprawidłowości może je zgłosić wyłącznie sędziemu (np. mat na szachownicy).

Po krótkiej przerwie IA Andrzej Filipowicz przytoczył rzeczywistą sytuację z partii szachowej:



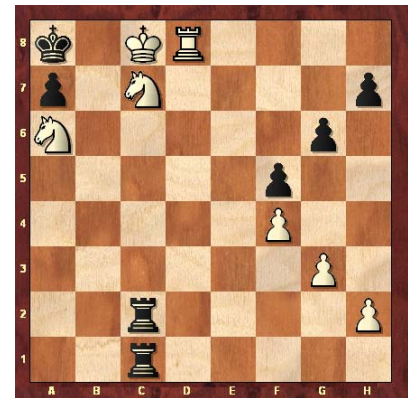
W tej pozycji czarne przekroczyły czas do namysłu. Mimo, iż na szachownicy znajduje się wiele figur białych nie mogą wygrać partii. Posunięcie Wg8 jest wymuszone, brak alternatywy. Posunięcie matuje.

Podobny przypadek pokazał obecnym FA Krzysztof Parol – przykład opublikowany w jednym z biuletynów FIDE:

Przytoczono pkt. 6.9 przepisów gry:

*Z wyjątkiem sytuacji sprecyzowanych w artykułach: 5.1.a, 5.1.b, 5.2.a, 5.2.b, 5.2.c, zawodnik, który nie zakończył wykonywania regulaminowej liczby posunięć w ustalonym czasie, przegrywa partię. Jednakże partię uznaje się za remisową, jeżeli w końcowej pozycji przeciwnik, za pomocą jakiegokolwiek serii prawidłowych posunięć, nie może zamatować króla zawodnika, który przekroczył czas.*

IA Andrzej Filipowicz zapoznał zebranych z kwestią kojarzeń i pomysłami zmian, które mają być zatwierdzone w Baku'2016. Dyskutowano również o inflacji rankingu ELO oraz o oficjalnych tempach gry.



## Ustalenie terminów centralnego kursu sędziowskiego, seminarium arbitrów FIDE oraz kolejnej Konferencji.

Oficjalne zgłoszenia organizacji Konferencji powinny wpłynąć do Kolegium Sędziów PZSzech na piśmie. Oferty powinny zawierać informację dot. miejsca obrad, sali i jej wyposażenia, hotelu wraz z orientacyjną ceną.

Zaproponowano termin konferencji – 5-6.11.2016 r. Termin przegłosowano (za 37 osób, 0 przeciw, 1 wstrzymujący głos).

Centralny kurs sędziowski planowany jest na początku 2017 r. Kolegium rozważa również organizację seminarium arbitrów FIDE, na które należy zgromadzić odpowiednie środki finansowe.

## Sprawozdanie Komisji Uchwał i Wniosków.

FA Maciej Cybulski poinformował, że do komisji nie wpłynęły formalne wnioski.

## Podjęcie uchwał.

Brak.

## Zakończenie Konferencji.

IA Andrzej Irlik podziękował organizatorom za organizację Konferencji, a wszystkim zgromadzonym za przybycie i wymianę doświadczeń sędziowskich.

Załączniki: Załącznik nr 1 – lista obecności, Załącznik nr 2 – protokół Komisji Mandatowej

Załącznik nr 1 – Lista obecności

Lp.	Nazwisko i imię	Tyt.	Woj.
1.	Brustman Agnieszka	IA	MA
2.	Filipowicz Andrzej	IA	MA
3.	Irlik Andrzej	IA	MP
4.	Obrochta Bogdan	FA	SL
5.	Królikowski Ryszard	FA	MA
6.	Sokólski Aleksander	IA	DS
7.	Kardyś Zbigniew	I	PK
8.	Woda Janusz	IA	WP
9.	Parol Krzysztof	FA	MA
10.	Suliborski Artur	I	MA
11.	Judek Magdalena	FA	WP
12.	Ptaszyński Tomasz	FA	SL
13.	Owczarek Przemysław	FA	LB
14.	Suwarnski Paweł	FA	MA
15.	Owczarzak Jerzy	P	MA
16.	Rymarowicz Paweł	I	MA
17.	Kopydłowski Waldemar	FA	WP
18.	Derecki Krzysztof	I	WP
19.	Orzechowski Marcin	P	WP
20.	Krzyżanowski Wojciech	FA	LU
21.	Popławski Tadeusz	IA	LU
22.	Mąka-Polkowska Magdalena	FA	LU
23.	Pyda Zbigniew	IA	LU
24.	Herok Katarzyna	I	SL
25.	Dranka Jowita	I	DS
26.	Bartowiak Damian	I	WP
27.	Daniel Damian	I	DS
28.	Wieczorek Janusz	I	SL
29.	Gnieciak Mirosław	IA	SL
30.	Sykuła Andrzej	I	LU
31.	Orłowski Mirosław	I	WM
32.	Libura Wiesław	P	PO
33.	Mrozińska Anna	P	PO
34.	Sobczyński Roman	I	PO
35.	Szczepaniak Zbigniew	P	PO
36.	Ciesiński Andrzej	I	WP
37.	Umiastowski Adam	P	MA
38.	Moraś Jerzy	P	MA
39.	Balda Leszek	P	MA
40.	Michalska Maria	FA	KP
41.	Michalski Andrzej	P	KP
42.	Miklosik Leon	I	WP
43.	Cybulski Maciej	FA	WP
44.	Kępa Wojciech	P	LU
45.	Rogała Robert	I	LB
46.	Hałubek Stefan	FA	DS
47.	Kornasiewicz Stanisław	FA	SL
48.	Różycki Dariusz	I	MA
49.	Kulik Waldemar	P	MA
50.	Dzikowski Michał	P	DS
51.	Siwik Rafał	IA	DS





## Załącznik nr 2 – Protokół Komisji Mandatowej

Wrocław, 7.11.2015

**Protokół**  
**Komisji Mandatowej**  
**31. Centralnej Konferencji Sędziów Szachowych**  
**Wrocław, 7-8.11.2015**

Komisja Mandatowa w składzie

- |                   |                     |
|-------------------|---------------------|
| 1. Przewodniczący | Andrzej Irlik       |
| 2. Sekretarz      | Aleksander Sokólski |

na podstawie listy obecności Komisja stwierdza, że w Konferencji uczestniczy **50 sędziów** z klasą centralną lub międzynarodową.

Wszyscy obecni sędziowie posiadają licencje sędziowskie i mają opłaconą roczną opłatę sędziowską.

  
\_\_\_\_\_  
(przewodniczący)

  
\_\_\_\_\_  
(sekretarz)